

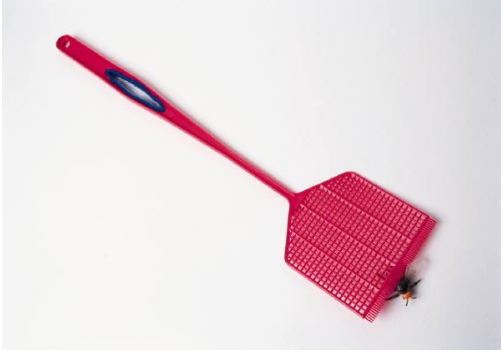
# صحيفة وقائع قواعد الغذاء رقم 15

ما الذي يجب عليك معرفته عن القواعد؟

WWW.HEALTHOREGON.ORG/  
FOODSAFETY

## خطط مكافحة الآفات

- عند إعداد خطة مكافحة الآفات، يجب عليك الإجابة عن هذه الأسئلة:
  - ما الكيفية التي ستتبعها لحماية الطعام أثناء تحضيره؟
  - كم عدد مرات تقييم جميع مناطق تحضير الأطعمة ومناطق تخزين الأطعمة لملاحظة نشاط الآفات؟
  - ما نوع جدول التنظيف الذي ستطبقه لمنع تجمع مخلفات الأطعمة في جميع أنحاء المنشأة؟



**لا يعد مضرب الذباب خطة معتمدة لمكافحة الآفات!**

- ماذا ستفعل عند دخول الحشرات الطائرة، أو الطيور، أو الفئران المنشأة؟
- كيف ستعاين المنشأة بحثاً عن الآفات وكم عدد المعاينات التي ستجريها؟
- من الذي ستستدعيه للقضاء على المشكلة؟

لمزيد من المعلومات، يرجى زيارة الموقع الإلكتروني لوكالة حماية البيئة:

<http://www.epa.gov/pesticides/factsheets/ipm.htm>

تحظى مناطق تناول الطعام المفتوحة بشعبية في الشهور الأكثر حرارة. في الماضي اقتصر تناول الطعام في الأماكن المفتوحة على المقاعد الخارجية بأرصفت المشاة والباحات؛ ومع ذلك، أخذت بعض المطاعم في عمل نوافذ كبيرة وجدران يمكن فتحها من الخارج. وعلى الرغم من أن ذلك الأمر قد يكون محل ترحاب العملاء، فإنه ينطوي على مشكلات محتملة للمشغلين فيما يتصل بالآفات التي ستصير في مرحلة ما واقعاً. تسمح قاعدة الأغذية الصحية بولاية أوريغون رقم 6-202.15 بالمناطق الخارجية المفتوحة المؤمنة بشاشات أو ستائر هوائية لمنع الحشرات، والقوارض، والطيور، والآفات الأخرى من الدخول. قد توفر منشآت تقديم الأطعمة مناطق مفتوحة لتناول الأطعمة عبر فتحات خارجية غير مؤمنة إن كان بالمنشأة خطة لمكافحة الآفات تم اعتمادها من إدارة الصحة المحلية وليس هناك أي تواجد للحشرات والقوارض داخل المنشأة. في حالة العثور على آفات داخل المنشأة، يتعين على المشغل التمكن من إغلاق جميع الفتحات إلى المناطق الخارجية واتخاذ إجراءات للقضاء على الآفات والتخلص من أية أطعمة ملوثة. يحتاج المشغل كذلك إلى توفر الإمكانيات اللازمة لتنظيف أية مستلزمات ومعدات وأية أسطح أخرى ملوثة تلامس الطعام وتعقيمها.

بصفتك مشغل منشأة لتقديم الأطعمة، فإنك تتحمل مسؤولية منع الآفات من دخول المنشأة، وعندما تواجه مشكلة، تتحمل مسؤولية اتخاذ الإجراءات المناسبة بشكل فوري. لا تنتظر حتى يرصد مفتش الصحة مشكلة الآفات.

الفصل 6-202.15 من قواعد ولاية أوريغون الإدارية رقم 333-150-0000

(E) لا تسري الفقرة (D) من القسم 6-202.15: في حالة عدم وجود الحشرات الطائرة أو الآفات الأخرى بسبب موقع المنشأة، أو الطقس، أو الشروط المقيدة الأخرى؛  
(2) تعد المنشأة خطة لمكافحة الآفات للسيطرة على وجود الحشرات الطائرة أو الآفات الأخرى. يتعين اعتماد خطة لمكافحة الآفات بواسطة السلطة التنظيمية قبل التنفيذ. بند أساسي ذو أولوية

### الأسباب المتعلقة بالصحة العامة:

تحمّل الحيوانات الكائنات المسببة للأمراض ويمكنها نقل الأمراض إلى الإنسان عن طريق التلوث المباشر أو غير المباشر للأطعمة والأسطح الملاصقة لها. قد تتخلص الحيوانات من مخلفاتها من البول أو البراز، ومن ثم يجدر الانتباه إلى مراقبة نشاط الحيوانات ومراقبة أعمال التنظيف المتكررة والحثيثة. تزيد أماكن تناول الطعام المفتوحة من احتمال دخول الحيوانات والحشرات إلى المنشأة. من الضروري إعداد خطة لمكافحة الآفات ذات إجراءات محددة بشأن كيفية مراقبة أي نشاط للحيوانات/الحشرات والاستجابة له لتقليل تلوث الطعام. يجب أن تتضمن الخطة تكليف شخص محدد في فترات زمنية محددة بمراقبة غرفة الطعام، وإعداد الأطعمة، ومناطق تخزين الأطعمة وتقييمها فيما يتعلق بنشاط الحيوانات أو الحشرات داخل المنشأة. يعد منع الحيوانات/الحشرات من دخول المنشأة أحد العوامل حاسمة الأهمية لمنع تلوث الأطعمة وتجنب الأمراض المنقولة عن طريق الأغذية داخل منشآتكم.