

تقرير عن آثار الشمول في مرحلة الطفولة المبكرة في ولاية أوريغون لعام 2024



Oregon achieves . . . together!

OREGON
DEPARTMENT OF
EDUCATION



Oregon Department of
**Early Learning
and Care**



State Advisory Council for
Special Education



OREGON
**EARLY CHILDHOOD
INCLUSION**

Building Equitable Futures



**Inclusive
Partners**

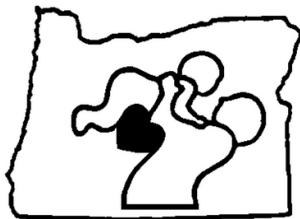
Oregon Department of
Early Learning and Care



**Children's
Institute**

OCCYSHN

Oregon Center for Children and
Youth with Special Health Needs



State Interagency
Coordinating Council



**Oregon State
University**



OPK
Oregon Prenatal
to Kindergarten

Oregon Department of
Early Learning and Care

oraeyc

Oregon Association for the Education of Young Children



FACT OREGON
Empowering families - Transforming disability

هذا التقرير إهداء للسيدة هاديا ميلر، القائمة والباحثة والوالدة والصديقة. عُرِفَتْ هاديا بأنها من الأعضاء المتفانين والمتعاونين في أثناء التأسيس الأولي لفريق القيادة للولاية وتطبيق مؤشرات الشمول العالي الجودة. ساهمت مشاركتها الفعالة في الاجتماعات والتدريبات وجلسات تبادل الملاحظات مع مقدمي الرعاية والشركاء المحليين والوطنيين في ترك أثر على مؤشرات الشمول دون مبالغة.



الرؤية المشتركة: الشمول يكمن في الشعور بالانتماء

نحن نؤمن:

- بأنه يجب النظر إلى الاحتياجات الخاصة باعتبارها جزءًا طبيعيًا من التجربة الإنسانية تزيد من قوة أسرنا ومجتمعاتنا. يحق للأسر أن يكونوا على تواصل مع مقدمي الرعاية والتعليم المبكرين تحذوهم الثقة بأن أطفالهم يحظون بالترحيب والحب ويحافظون على كرامتهم الإنسانية، ويتضمن ذلك ثقافتهم أو أصلهم العرقي أو حاجاتهم الخاصة/قدراتهم.
- يجب أن تتسم جميع البيئات التعليمية المخصصة للأطفال الصغار وأسرهم بالشمولية مع مراعاة الخصائص الثقافية وترسيخ الهوية.
- يجب أن يتعلم كل طفل ويزدهر مع أقرانه وأصدقائه وجيرانه. يظهر الأطفال أفضل ما لديهم عندما تقدم لهم الرعاية من الأسر ومقدمي الرعاية والمجتمعات المتمكنة.
- يجري تحسين نظام الرعاية والتعليم المبكرين وتعزيز دوره من خلال شبكة من الخبراء والآباء وأفراد المجتمع.

مبادرة الشمول في مرحلة الطفولة المبكرة في ولاية أوريغون

المهمة:

المشاركة في تأسيس نظام تعاوني على مستوى الولاية يتيح لكل طفل فرصة الوصول إلى بيئة شاملة ويقدم له الدعم فيها.

رؤية أوريغون



- ممارسات مستندة إلى الأدلة
- تحسين ممارسات التدريس وبيئاته في الفصول الدراسية
- تعزيز إمكانيات الوصول، والمشاركة الهادفة، والنتائج التنموية
- تقديم الدعم للعاملين بالبرنامج لتطبيق ممارسات شاملة عالية الجودة مع الأطفال والأسر
- رؤية مجتمعية موسّعة للشمول في مرحلة الطفولة المبكرة
- تقديم الدعم للبرامج على المستوى المجتمعي
- العناصر الرئيسية في البنية الأساسية
- تقييم ركائز الولاية وتحسينها

الأهداف والالتزامات المشتركة

1

تكوين فرق تنفيذ مشتركة بين عدة وكالات على مستويي الولاية والبرنامج والمستوى المحلي لتلبية احتياجات الأطفال الصغار الذين يعانون من احتياجات خاصة.

2

تعزيز الشراكات مع الأسر بهدف تحقيق رؤيتهم لأطفالهم بالكامل.

3

زيادة إمكانية الوصول إلى الخدمات والدعم من خلال تنسيق الموارد على مستوى الولاية والمستوى الإقليمي.

4

تعزيز الدعم المقدم للأسر وموظفي التعلم المبكر وبرامج الرعاية والتعليم المبكرين وزيادته من خلال التدريب متعدد التخصصات والمساعدة الفنية.

5

إنشاء شبكات إقليمية في التنفيذ والتوجيه للممارسين وتعزيزها.

6

وضع السياسات والإجراءات وطرق التمويل وغيرها من عناصر البنية الأساسية للنظام اللازمة لدعم التنفيذ المتعمد وتعزيزها.

المساواة في ولاية أوريغون

المساواة في التعليم هو التنفيذ العادل للسياسات والممارسات والإجراءات والتشريعات التي تنعكس في تخصيص الموارد والصرامة في التعليم وإتاحة الفرص للشباب والطلاب والأسر المهمشين في الماضي وفي الحاضر، ويشمل ذلك الفصول المحمية بالحقوق المدنية.

يعني هذا إعادة هيكلة الأنظمة والمؤسسات التي تحدث انقسامًا بين المستفيدين والمضطهدين والمهمشين، وتفكيكها.



بناء قدرات الولاية لتوفير احتياجات البرامج

الاهتمام

الاهتمام بتحقيق
المساواة،
والممارسات
المراعية للخصائص
الثقافية وترسيخ
الهوية

التقييم

تقييم
البيانات
لتوجيه العمل
والتحسين

تحديد الأولويات

وضع صوت
الأسرة
واختياراتها
على رأس
الأولويات

تقديم الخدمات

تقديم وسائل
الدعم التي تحقق
نتائج تتسم
بالمساواة

تنفيذ نموذج مراعاة الخصائص الثقافية والمناهض للعنصرية

يحرص على زعيم تل او ينمضلا زاي حنال اقه ج اوم

يواجه الموجهون
والمستشارون
بفعالية وعن عمد
الانحياز الصريح
والضمني

التعامل مع
تشعب العرق
والجنس والعمر
والقدرات



ننيراشت سمل او ني هجوم لا بي ردت

بناء علاقات حقيقية من
خلال تعلم التاريخ
والظروف الحالية في
المجتمعات المحلية

لقد تعلمت درسًا مهمًا وهو أن
العمل يبدأ من جانبي دائمًا.

مبادرة مؤشرات الشمول

بيئة الرعاية والتعليم المبكرين على مستويي الولاية والبرنامج



**ندوة إلكترونية -
مؤشرات الشمول
العالية الجودة:
مجموعة شاملة من
الأدوات**



الأسباب الجذرية للعوائق التي تواجه الشمول

نقص التعاون
بين الأنظمة

عدم الوصول إلى بيئات
التعلم المبكر العالية
الجودة

نقص الموارد اللازمة
لدعم الموظفين

الخلط بين الأدوار الموكلة
لكل وكالة داخل النظام

"استثناء ووصم" الأطفال الذين
يعانون من احتياجات خاصة

عدم فهم الممارسات الفعالة أو تطبيقها لدعم
الشمول داخل النظام

التمييز ضد ذوي الاحتياجات الخاصة

التمييز ضد ذوي الاحتياجات الخاصة هو أحد أشكال القمع المنهجي الذي يتضمن منح مزايا للأشخاص الذي لا يعانون من أي احتياجات خاصة.

التمييز الملحوظ

ضد ذوي
الاحتياجات
الخاصة

العنف

جرائم الكراهية

السبب للتمييز ضد ذوي
الاحتياجات الخاصة

منهج تعليمي يشمل تمييزاً
ضد ذوي الاحتياجات الخاصة
عدم وجود ترجمات نصية
أفعال رمزية

أعمال وحشية ترتكبها الشرطة
الجميع مصابون
بالتردد قليلاً
أسئلة فضولية
سلوك غير لائق

نكات عن
المجانين
الخوف من
الاحتياجات الخاصة

توقعات منخفضة

التمييز غير
الملحوظ
ضد ذوي
الاحتياجات
الخاصة

الاستبعاد من
التعليم والعزل
أنت ملهم.
عقدة المنقذ
القادر

يشير التمييز ضد ذوي الاحتياجات الخاصة إلى أن بعض القدرات طبيعية أو أفضل من غيرها، ويصنف الأشخاص على أساس قدراتهم

يؤدي التمييز ضد ذوي الاحتياجات الخاصة إلى عوائق وتحيز يؤثر بشكل سلبي في الطلاب من ذوي الاحتياجات الخاصة.

يمكن أن يظهر التمييز ضد ذوي الاحتياجات الخاصة بطرق ملحوظة أو غير ملحوظة، وتتضمن:

- رفض توفير الترتيبات التيسيرية
- استخدام لهجة تعكس التمييز مثل ضعيف أو مجنون
- عزل الطلاب أو تهملهم
- معاقبة الطلاب على السلوكيات المرتبطة بالاحتياجات الخاصة
- تقييد حصول الطلاب على التعليم على نحو منصف

لا يمكن تحقيق المساواة في التعليم من دون مواجهة التمييز ضد ذوي الاحتياجات الخاصة.

الشمول يعود بالنفع على الأطفال

من ذوي الاحتياجات الخاصة

- مكاسب إيجابية في جميع جوانب النمو
- اكتساب مهارات اجتماعية عالية المستوى تحسن العلاقات بين الأقران
- تحقيق مكاسب في المهارات اللغوية ومهارات القراءة والكتابة تعود بالنفع على جميع الأطفال مهما كانت طبيعة الاحتياجات الخاصة أو نوعها أو شدتها



من غير ذوي الاحتياجات الخاصة

- مهارات معرفية ولغوية أعلى
- مهارات تعاطف عالية المستوى
- مهارات اجتماعية متقدمة وعلاقات أقوى مع الأقران
- تحقيق الوعي والاحترام والفهم للقدرات المتنوعة
- تتسم الفصول الدراسية الشاملة بأنها ذات جودة عالية بوجه عام، ومن ثم يستفيد منها جميع الأطفال

الشمول يعود بالنفع على المعلمين والأنظمة



القدرة على تقييم احتياجات الأطفال وتحديد العوائق على نحو أفضل

يساعد طرح الأسئلة التأملية المعلمين على التفكير في المصادر التي يستقون منها أساليب التعليم.

الوصول إلى فرص التطوير المهني

الوصول إلى المدربين في مجال التدخل المبكر، والمتخصصين في التعليم الخاص، والمعالجين، وغيرهم من الزملاء الذين يقدمون وجهات نظر جديدة وتقنيات التعليم المبتكرة

مزايا التكلفة



آثار الاستبعاد*



يُعد القضاء على التمييز خطوة مهمة في مرحلة ما قبل المدرسة لضمان تفاعل جميع الطلاب في دور الحضانة واستعدادهم للنجاح في جميع جوانب الحياة المدرسية.

إتاحة الوصول

لا يزال عدد الأطفال الصغار من ذوي الاحتياجات الخاصة المستفيدين من البيئات الشاملة ثابتاً دون تغيير منذ تمرير قانون IDEA

أقل من نصف الأطفال الصغار الذين تتراوح أعمارهم بين 3 و 5 سنوات يتلقون خدمات تعليمية خاصة في البرامج العادية المعنية بمرحلة الطفولة المبكرة

الأطفال البالغون من العمر ثلاث سنوات هم المجموعة الأقل احتمالاً من الأطفال الصغار الذين يتلقون خدمات في البيئات الشاملة



المساواة

الأطفال الذين يعانون فئات معينة من الاحتياجات الخاصة يحظون بفرص أقل للوصول إلى البيئات الشاملة

الأطفال من ذوي البشرة السمراء تقل احتمالية تلقيهم لفحص النمو أو الحصول على خدمات التدخل المبكر

زيادة عدد الأطفال من ذوي البشرة الملونة في التعليم الخاص (أعمارهم 3-21) وأكثر عرضة للبقاء في بيئات قائمة على الفصل



*Meek, S.E., Smith, L., Allen, R., Catherine, E., Edyburn, K., Williams, C., Fabes, R., McIntosh, K., Garcia, E., Takanishi, R., Gordon, L., Jimenez-Castellanos, O., Hemmeter, M., Gilliam, W., Pontier, R. (2020). Start with Equity: From the Early Years to the Early Grades. The Children's Equity Project at Arizona State University.

مقتبس من: <https://cep.asu.edu/resources/start-with-equity>

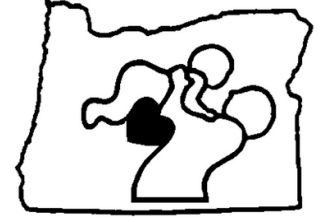
التركيز على تغيير الأنظمة



Oregon Department of
**Early Learning
and Care**



State Advisory Council for
Special Education



State Interagency
Coordinating Council

OCCYSHN

Oregon Center for Children and
Youth with Special Health Needs



oraeyc



**Oregon State
University**



**OREGON
DEPARTMENT OF
EDUCATION**

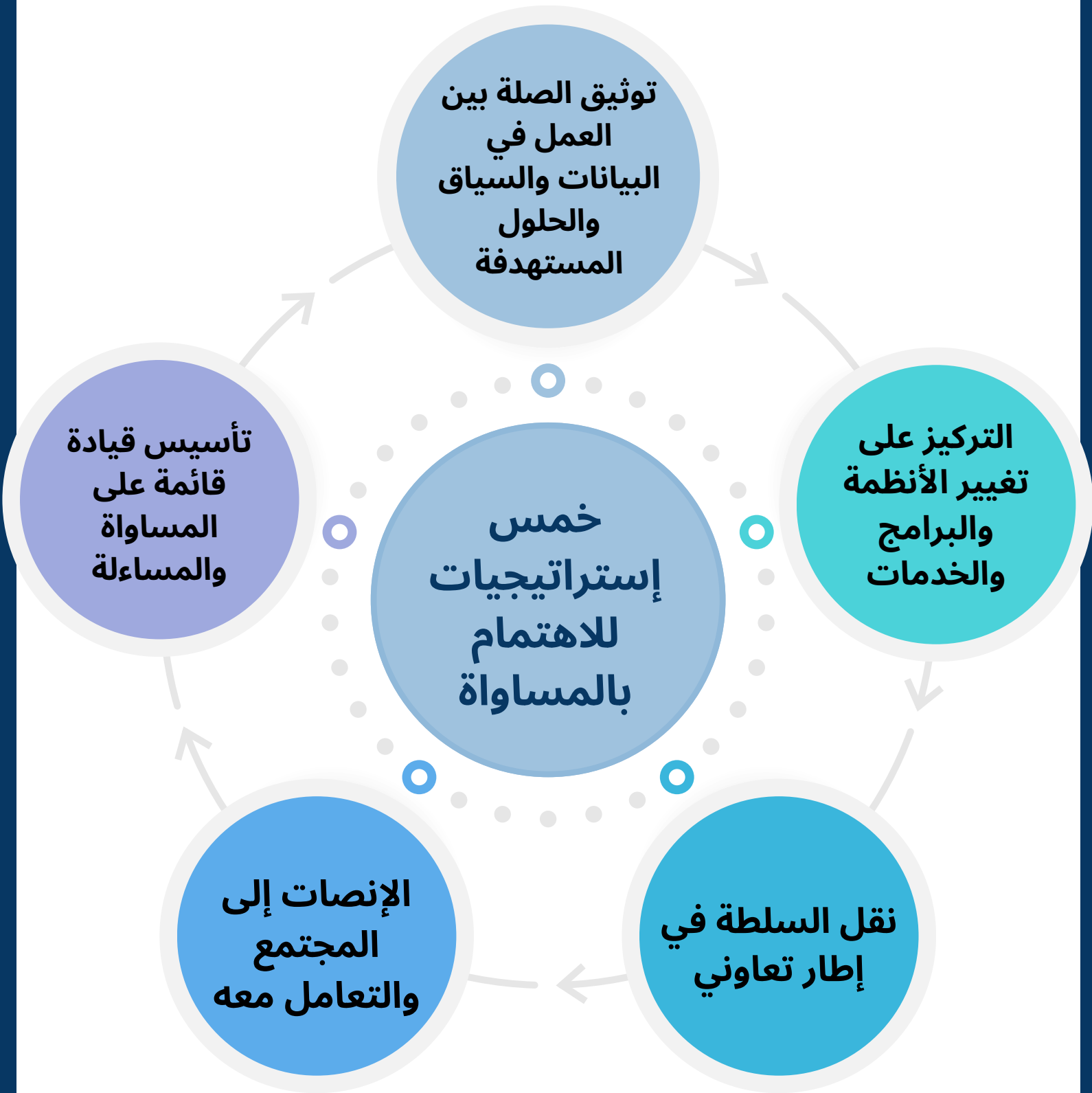
خطة Raise Up Oregon

فريق القيادة للولاية المعني
بالشمول في مرحلة الطفولة
المبكرة في ولاية أوريغون

خدمات IDEA
للتدخل المبكر/
التعليم الخاص في
مرحلة الطفولة
المبكرة

**Children's
Institute**

الاهتمام بالمساواة في الآثار الجماعية



دعم نهج شامل لتقديم الخدمات

“أعلم أنه مع تقدمنا
سيتحقق كل شيء.”



تقديم الخدمات المتعددة التخصصات

تعرّف الخدمات المتعددة التخصصات بأنها مشاركة الأدوار مع تجاوز الحدود الفاصلة بين التخصصات، وبذلك يزداد التواصل والتفاعل والتعاون بين أفراد الفريق.

تشمل الخدمات المتعددة التخصصات ما يلي:

- التمرکز حول الأسر
- التنسيق بين جميع التخصصات
- مصممة للسماح باتباع نهج متكامل
- تعرف بأنها أفضل الممارسات للتدخل المبكر

دعم التنفيذ

فريق دعم تنفيذ مبادرة الشمول

عقد شراكات مع:



Oregon State
University



OREGON
EARLY CHILDHOOD
INCLUSION
Building Equitable Futures



OREGON
DEPARTMENT OF
EDUCATION

الهدف هو المساهمة لزيادة وسائل الدعم المقدمة للعاملين في مجال الرعاية والتعليم المبكرين الذي يتسم بالشمول ومراعاة الخصائص الثقافية وترسيخ الهوية الذين يمكنهم دعم الأسر وأفراد المجتمع الذين يعتنون بالأطفال الصغار.

تتضمن الأنشطة الرئيسية ما يلي:

- وضع إطار لدعم تنفيذ "إطار النموذج الهرمي" و"المؤشرات الوطنية للشمول" في بيئات الرعاية والتعليم المبكرين في ولاية أوريغون
- استخدام البيانات لتحديد الإنجازات والثغرات والاحتياجات المتعلقة بالممارسات الشاملة في أوريغون
- التواصل مع ممارسي ومجتمعات الشمول في ولاية أوريغون لتقديم أفضل دعم للعاملين في مجال الرعاية والتعليم المبكرين والأطفال والأسر
- دعم الموجهين في مجموعات فرق الشمول/القيادة المجتمعية في ولاية أوريغون
- التفاعل مع شركاء النظام وقادته لزيادة فرص الشمول للأطفال في جميع أنحاء الولاية.

موظفونا



دومينيك باز، المدير المسؤول عن التنفيذ

dominic.paz@oregonstate.edu

أريد أن أؤسس نظام رعاية مبكرة يرحب بجميع الأسر. يمكن التواصل معي بخصوص النموذج الهرمي والتعليم المهني للشمول والتعاون ومجتمع الممارسة التابع لمبادرة نظام التعليم المبكر (BIPOC (ELSI).



ماكنزي وينتروب، منسقة توسيع نطاق التدريب

mackenzie.weintraub@oregonstate.edu

أنا متحمسة لبناء مجتمعات يتم الاحتفال فيها بكل طفل ودعمه. يمكن التواصل معي بخصوص تدريبات النموذج الهرمي والتنفيذ في جميع أرجاء المجتمع، وPIDS.



تشاد لار، منسقة توسيع نطاق التدريب

chad.lahr@oregonstate.edu

أؤمن بالتعليم الشامل في مرحلة الطفولة المبكرة وتقديم الدعم للمتعلمين. يمكن التواصل معي بخصوص التدريب على مؤشرات الشمول في مرحلة الطفولة المبكرة ودعم فريق الشمول المجتمعي.



تيس وود، منسقة فريق

tess.wood@oregonstate.edu

أطمح إلى أن أكون حلقة الوصل بين الأطفال والأسر وما يحتاجون إليه. يمكن التواصل معي لطرح أسئلة عامة والتنسيق والتعاون.



سيندي أبزون، منسقة توسيع نطاق التدريب

sindy.abzun@oregonstate.edu

أنا متحمسة لتقديم الدعم للمعلمين والأطفال والأسر للوصول إلى إمكاناتهم الكاملة واكتشاف قيمتهم التي لا تقدر بثمن في المجتمع. يمكن التواصل معي بخصوص التدريب على مؤشرات الشمول في مرحلة الطفولة المبكرة ودعم فريق الشمول المجتمعي.

تعمل كل من د. بريدجيت هاتفيلد وميجان ماكلياند محقتين رئيسيتين في هذه المنحة المقدمة من إدارة التعليم في ولاية أوريغون. يرجى التواصل معهما عبر البريد الإلكتروني bridget.hatfield@oregonstate.edu أو megan.mcclelland@oregonstate.edu لطرح المزيد من الأسئلة المتعلقة بمبادرة الشمول. تفضل بزيارة الموقع الإلكتروني <https://health.oregonstate.edu/elsi/> oregon-inclusion-initiative لمعرفة المزيد.

التنسيق مع مبادرة نظام التعليم المبكر



مبادرة نظام التعليم المبكر (ELSI)

لدى مبادرة نظام التعليم المبكر أربعة أهداف هي:

- تنمية العلاقات
- وضع إطار تدريب للمعلمين
- تدريب داعم يناسب كفاءات معلمي الطفولة المبكرة
- تحليل البيانات والتقييم



عند العمل على تحقيق كل هدف، تلتزم مبادرة نظام التعليم المبكر بالاهتمام بمكافحة التمييز العنصري وتوفير المساواة والشمول.

الاستفادة من التطوير المهني المضمن بالوظائف

التدريب القائم على الممارسة

التوجيه القائم على الممارسة عبارة عن عملية دورية لإرشاد الممارسين باستخدام الممارسات القائمة على الأدلة لتعزيز النتائج الإيجابية للأطفال.

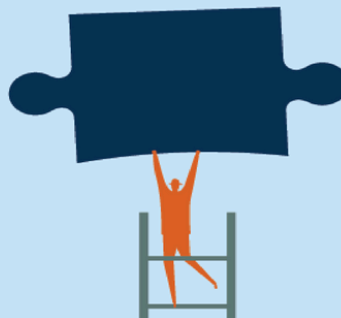
يتضمن التوجيه القائم على الممارسة العناصر الآتية:

- ممارسات التدريس الفعالة
- الشراكات التعاونية
- الأهداف المشتركة والتخطيط للعمل
- الملاحظات المركزة
- الأفكار والتعليقات

توجيه المعلمين في ممارسات الشمول

الاستماع في
التدريب

التنفيذ بالممارسة
اليومية



فريق القيادة للولاية المعني بالشمول في مرحلة الطفولة المبكرة في ولاية أوريغون



OREGON
EARLY CHILDHOOD
INCLUSION



Building Equitable Futures

من نحن؟ وما عملنا؟

فريق القيادة للولاية (SLT) عبارة عن مجموعة مشتركة بين الوكالات مسؤولة عن تخطيط المبادرة والإشراف عليها، ويتضمن عملها:

- تحديد جهات الدعم الممولة
- تعزيز دعم السياسات
- إكمال تقييم نتائج المبادرة
- استخدام البيانات لاتخاذ القرارات
- ضمان توفير الدعم الكافي للتدريب والتوجيه على مستوى الولاية
- دعم المجتمعات من خلال التنفيذ
- تعزيز الوعي العام بشأن الممارسات المنصفة والفعالة
- تيسير مشاركة الأسر وعقد الشراكات معها على نحو هادف

نستخدم معايير الجودة لفريق القيادة للولاية ومؤشرات الشمول في مرحلة الطفولة المبكرة في الولاية لتوجيه المبادرة وتقييم التقدم والتخطيط للإجراءات المستقبلية.

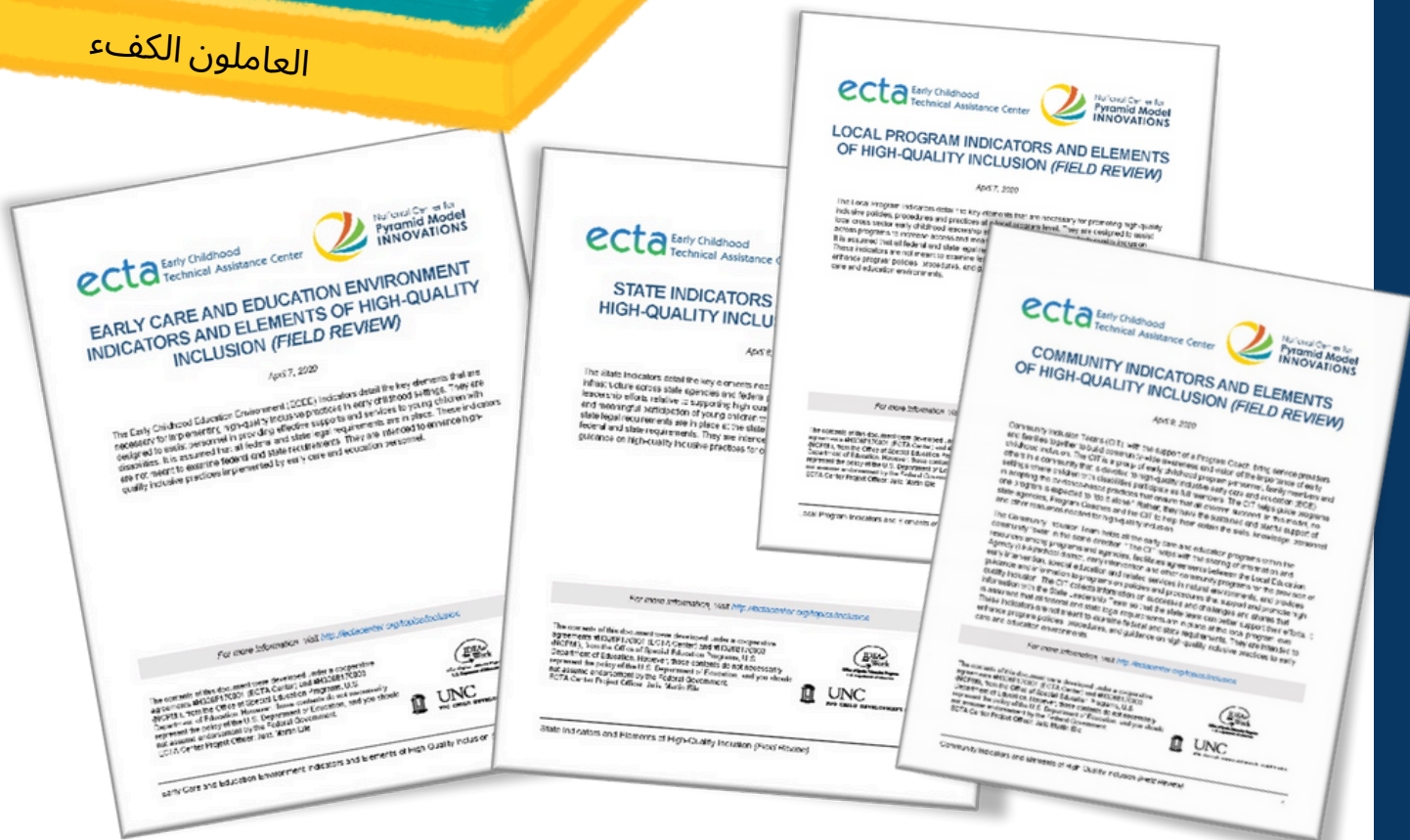


الابتكارات التي تدعم الشمول وتعزيز النتائج الإيجابية للطفل



**OREGON
EARLY CHILDHOOD
INCLUSION**

Building Equitable Futures



خطة Raise Up Oregon: خطة نظام الطفولة المبكرة على مستوى الولاية

توفر Raise Up Oregon خطة شاملة لنظام مرحلة الطفولة المبكرة، من قبل الولادة حتى سن الخامسة، في ولاية أوريغون. وضعت الخطة بالشراكة مع الوكالات الست بالولاية: ODE، وDELCO، وODHS، وOHA، وOHCS، وHECC.

لدى خطة Raise Up Oregon ثلاثة أهداف:

يتسم نظام مرحلة الطفولة المبكرة بأنه منصف ومتكامل ومتاح للجميع وشامل ومناهض للعنصرية ويرتكز على الأسرة.

تلقى جميع الأسر التي لديها أطفال صغار الدعم لضمان رفاهيتهم.

يزدهر جميع الأطفال في مرحلة الطفولة المبكرة وما بعدها

أولويات المبادرة الحالية

تكوين فريق القيادة للولاية (SLT): المؤشر الأول لفريق SLT

- تكوين فريق القيادة للولاية
المستدام بين الوكالات
- الخطة الإستراتيجية الموحدة
للتوسع والاستدامة

تنسيق التطوير المهني لمقدمي الخدمات بين القطاعات: المؤشر التاسع لفريق SLT

- الاستثمار في نظام التطوير المهني
للتعليم المبكر على مستوى
المجتمع (CCR&R)
- تدريب المدربين والموجهين
وموظفي التعليم الخاص
الإقليميين ودعمهم

تخصيص الموارد اللازمة لدعم الموظفين: المؤشر الثامن لفريق SLT

- الاستثمار المشترك في مبادرة نظام
التعليم المبكر (ELSI)
- زيادة التخطيط التعاوني للتطوير
المهني (PD) الذي يستخدم بيانات
التقييم الذاتي للمجتمع المحلي
والبرنامج
- تقديم المشورة للشركاء المحليين
وفي الولاية بشأن الاستثمارات
المالية في التعليم الشامل.

توعية الجمهور: المؤشر الثاني عشر لفريق SLT

- العلامات التجارية والموارد
للاستخدام المشترك في جميع
الوكالات
- المواقع الإلكترونية والنشرات
الإخبارية والمواد اللازمة لدعم
الرسائل الموحدة
- استخدام البيانات المشتركة بين
النظم وإدماجها لتحديد الأسباب
الجذرية للعوائق التي تحول دون
الشمول

تحليل البيانات لاتخاذ قرارات مستنيرة

البيانات المجمعة:

- تقييم مواطن القوة في
منحة التنمية في مرحلة ما
قبل المدرسة (PDG)
وأحتياجاتها

- البيانات اللازمة للتنفيذ

- تقارير الإدخال الخاصة بالأسر والمجتمع
(PDG و EI/ECSE)

- بيانات نتائج IDEA للأطفال من الولادة إلى 5 سنوات



الحالة:

- يتكون نظام التعليم المبكر من أنظمة داخل أنظمة

- يعمل المتخصصون ومقدمو الخدمات ومسؤولو
التدريب لصالح العدد نفسه من الأسر والأطفال

- تتحمل الأسر ومقدمو الخدمات أعباء التنقل في نظام
معقد لوسائل الدعم



الوكالات الممثلة في فريق القيادة لولاية أوريغون

إدارة التعليم في أوريغون

الجزآن C وB619 من IDEA (EI/ECS) ✨

التنسيق لمرحلة ما قبل الروضة حتى الصف الثالث ✨ الجزء B من IDEA

إدارة الرعاية والتعليم المبكرين

برامج التعلم المبكر الممولة من القطاع العام (Head Start/Early Head Start, OPK, Preschool Promise, Relief Nursery) ✨

برنامج حظر الإيقاف والاستبعاد في مرحلة الطفولة المبكرة/IECMHC ✨

التعلم المهني ✨ مبادرة Tribal Early Learning

الأنظمة المجتمعية (مراكز التعلم المبكرة وCCR&R) ✨

شركاء الشمول ✨ مكتب رعاية الأطفال

OCCYSHN، الباب الخامس لولاية أوريغون

هيئة الصحة العامة للأطفال والشباب من ذوي الاحتياجات الصحية الخاصة ✨

جامعة ولاية أوريغون

مركز بناء القدرات للتوجيه في جامعة ولاية أوريغون ✨

FACT، مركز معلومات وتدريب أولياء الأمور (PTI) في ولاية أوريغون

مجلس تنسيق الولاية المشترك بين الوكالات (SICC)

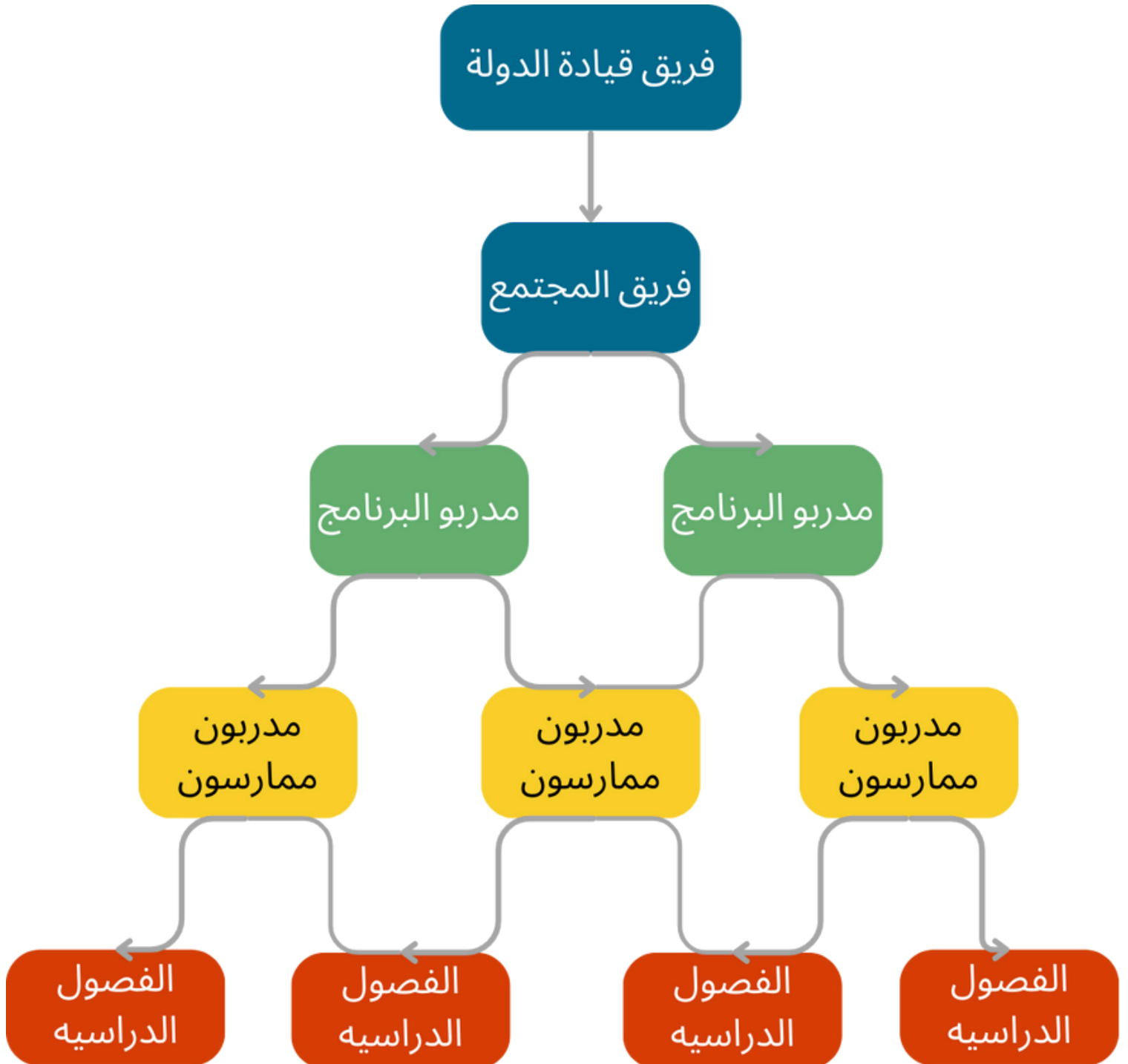
اللجنة الاستشارية للولاية للتعليم الخاص (SACSE)

رابطة أوريغون لتعليم الأطفال الصغار (ORAEYC)

الدائرة المعنية بالطفولة المبكرة في ولاية أوريغون (OrDEC)

مؤسسة الأطفال

هيكـل التنفيذ على مستوى الولاية



الاستثمارات الحالية في مبادرة الشّمول في مرحلة الطفولة المبكرة في ولاية أوريغون

- تخصيص 20,000 دولار على الأقل لتنفيذ الأنشطة والفعاليات وتوفير فرص التدريب

- يستثمر ESSER مبلغًا قدره 4,000,000 دولار في مبادرة أنظمة التعليم المبكر لبناء بنية أساسية للاستدامة والتوسع



- يقدم PDG/GEER تمويلًا قدره 4,000,000 دولار للشّمول للدعم، ووضع سياسات المبادرات، والتقييم، واتخاذ القرارات القائمة على البيانات، والتدريب والتوجيه، واختيار المجتمع، والتوعية العامة.



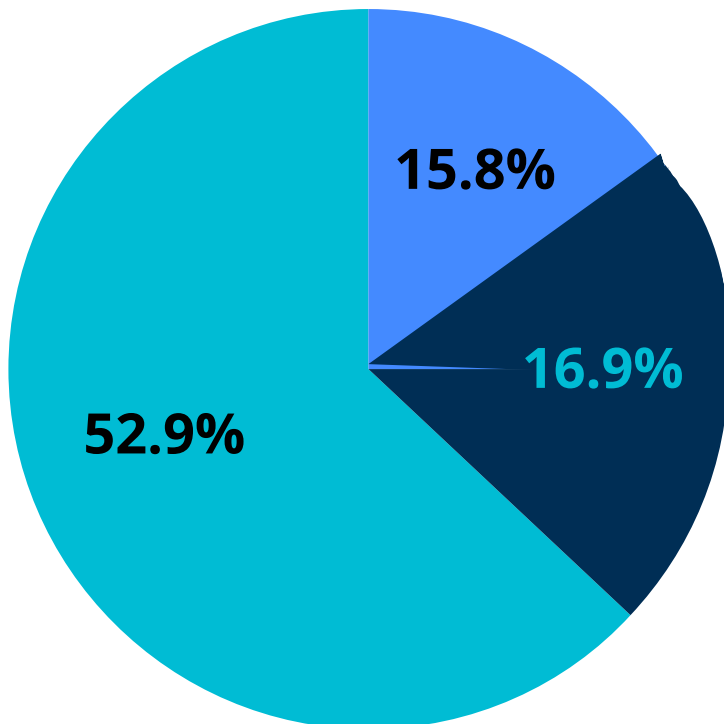
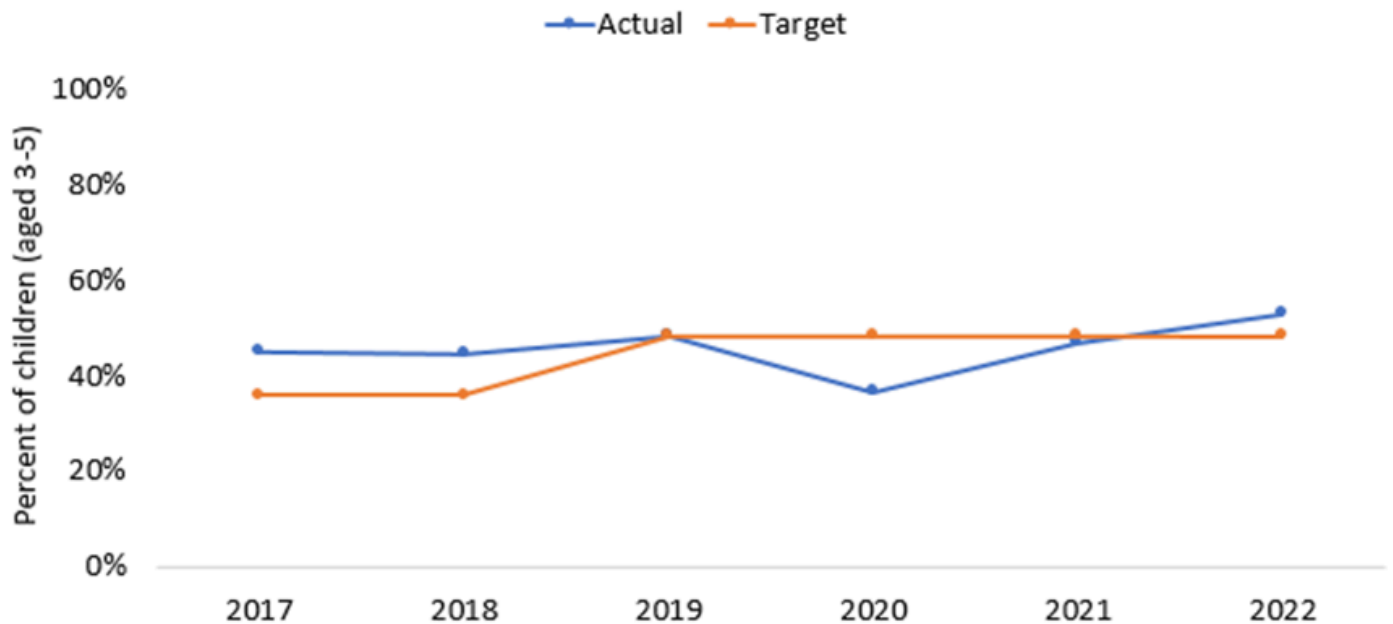
- FTE لأدوار المنسقين في الولاية

- الاستثمارات المحلية في FTE، ووسائل الدعم للتطوير المهني، والشراكات المجتمعية

- إتاحة وصول الجميع إلى شركاء الشّمول وصناديق تنمية رعاية الطفل التي زادت لضمان توفير وسائل الدعم المحلية للشّمول.

التركيز على الحلول المؤدية إلى إحداث آثار إيجابية

Indicator B6A: Percent of children (aged 3-5) attending a regular early childhood program and receiving the majority of special education and related services in that program (Results)



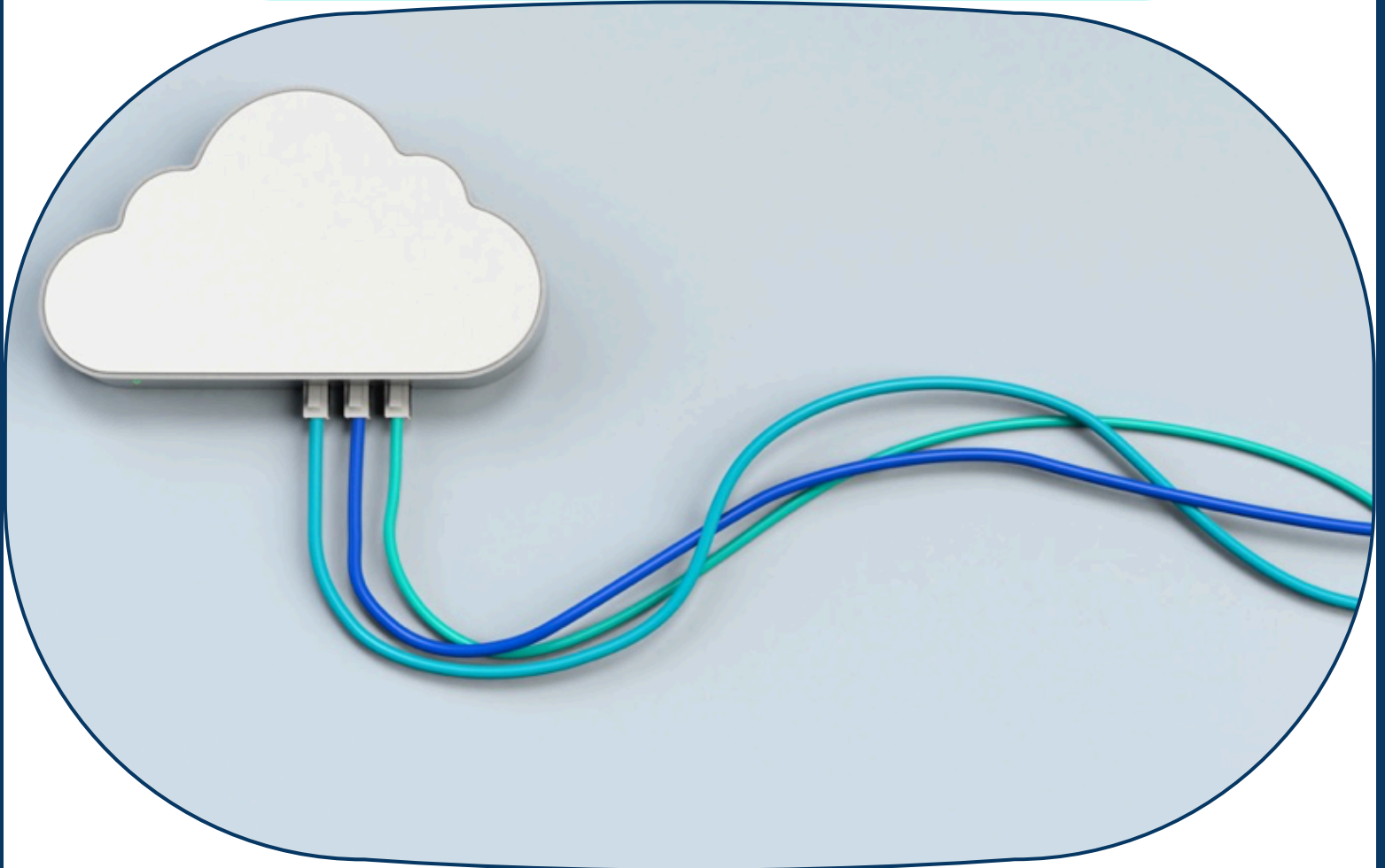
هدف المنازل: أقل من 19.7% أو ما يعادل هذه النسبة

هدف فصول التعليم الخاص: أقل من 23.0% أو ما يعادل هذه النسبة

هدف برنامج مرحلة الطفولة المبكرة العادي: أعلى من 48.3% أو ما يعادل هذه النسبة

الشمول في مرحلة الطفولة المبكرة في ولاية أوريغون عبر الإنترنت

- الموقع الإلكتروني: الشمول في مرحلة الطفولة المبكرة في ولاية أوريغون.
- الفيديو: مؤتمر القيادة والمشاريع لمكتب برامج التعليم الخاص (OSEP) لعام 2022: مؤشرات الشمول العالية الجودة - الشمول القائم على المجتمع
- الرسائل الأساسية ODE - النشرات الإخبارية لـ OEI (البحث عن الشمول في مرحلة الطفولة المبكرة في ولاية أوريغون).
- رؤى من المجال الميداني: تنفيذ النموذج الهرمي على مستوى المجتمع
- الموقع الإلكتروني: فريق دعم تنفيذ مبادرة الشمول في ولاية أوريغون



تسلسل أحداث توسيع النطاق

يختار فريق القيادة للولاية
المجموعة الأولى من الفرق
المجتمعية وتعيين موجه تنفيذ
برامج لكل فريق

- تختار المجموعة الأولى من
فرق القيادة المجتمعية
المجموعة الأولى من البرامج

- وصول البرامج إلى الولاء

- توسع فرق القيادة المجتمعية
إلى المجموعة الثانية من
البرامج، وما إلى ذلك

يختار فريق القيادة للولاية
المجموعة الثانية من الفرق
المجتمعية ويُجري تعيين
موجه تنفيذ برامج لكل
فريق

- تختار المجموعة الثانية من
فرق القيادة المجتمعية
المجموعة الأولى من البرامج

- وصول البرامج إلى الولاء

- توسع فرق القيادة المجتمعية
إلى المجموعة الثانية من
البرامج، وما إلى ذلك

يختار فريق القيادة للولاية
المجموعة الثالثة من الفرق
المجتمعية ويُجري تعيين
موجه تنفيذ برامج لكل فريق

- تختار فرق القيادة المجتمعية
المجموعة الأولى من البرامج

- وصول البرامج إلى الولاء

- توسع فرق القيادة المجتمعية إلى
المجموعة الثانية من البرامج، وما
إلى ذلك

تقييم الشمول المجتمعي

التقدم نحو التعليم المنصف المتاح

الغرض من دعم التنفيذ على مستوى المجتمع:

- دعم التنفيذ واستدامة الممارسات الفعالة والمنصفة
- تمكين المجتمعات لاتخاذ القرارات بناءً على حالاتها الفريدة
- بناء الوعي في جميع أنحاء المجتمع
- ربط برامج الشمول العالية الجودة بالجمهور، ومنهم صناع السياسات ومعلمي الطلاب ووسائل الإعلام ومؤسسات التعليم العالي
- جمع المعلومات المتعلقة بتقديم المجتمعات سنوياً وتبادلها
- تحديد البرامج الأخرى لتنفيذ الممارسات القائمة على الأدلة ودعمها بمرور الوقت، وتوسيع نطاق النظام المستدام للممارسات المنصفة والفعالة

أسلوب التنفيذ على مستوى المجتمع:



• الاجتماعات الشهرية

• المعايير

• الرؤية

• العضوية المدروسة والمتعمدة

• جمع البيانات الهادفة واستخدامها



الموارد



OREGON
EARLY CHILDHOOD
INCLUSION



Building Equitable Futures

لائحة الاسترشاد للشمول في مرحلة ما قبل المدرسة

عملية البحث واضحة. الشمول يعود بالنفع على الجميع.



المورد مقتبس من:

<https://ectacenter.org/topics/inclusion/research.asp>

NAEYC-DEC بيان مشترك بشأن الشمول

April 2009



Early Childhood Inclusion

A Joint Position Statement of the Division for Early Childhood (DEC) and the National Association for the Education of Young Children (NAEYC)

Today an ever-increasing number of infants and young children with and without disabilities play, develop, and learn together in a variety of places – homes, early childhood programs, neighborhoods, and other community-based settings. The notion that young children with disabilities and their families are full members of the community reflects societal values about promoting opportunities for development and learning, and a sense of belonging for every child. It also reflects a reaction against previous educational practices of separating and isolating children with disabilities. Over time, in combination with certain regulations and protections under the law, these values and societal views regarding children birth to 8 with disabilities and their families have come to be known as early childhood inclusion.² The most far-reaching effect of federal legislation on inclusion enacted over the past three decades has been to fundamentally change the way in which early childhood services ideally can be organized and delivered.³ However, because inclusion takes many different forms and implementation is influenced by a

wide variety of factors, questions persist about the precise meaning of inclusion and its implications for policy, practice, and potential outcomes for children and families.

The lack of a shared national definition has contributed to misunderstandings about inclusion. DEC and NAEYC recognize that having a common understanding of what inclusion means is fundamentally important for determining what types of practices and supports are necessary to achieve high quality inclusion. This DEC/NAEYC joint position statement offers a definition of early childhood inclusion. The definition was designed not as a litmus test for determining whether a program can be considered inclusive, but rather, as a blueprint for identifying the key components of high quality inclusive programs. In addition, this document offers recommendations for how the position statement should be used by families, practitioners, administrators, policy makers, and others to improve early childhood services.



Division for Early Childhood of the
Council for Exceptional Children
27 Fort Missoula Road | Missoula, MT 59804
Phone 406.543.0872 | Fax 406.543.0887
Email dec@dec-sped.org | Web www.dec-sped.org



National Association for the Education of Young Children
Email naeyc@naeyc.org | NAEYC.org

يتضمن توصيات للاستفادة من هذا البيان
لتحسين الوصول إلى برامج الطفولة المبكرة
والمشاركة والدعم.

المورد مقتبس من:

https://www.naeyc.org/sites/default/files/globally-shared/downloads/PDFs/resources/position-statements/ps_inclusion_dec_naeyc_ec.pdf

بيانات السياسات المتعلقة بالشمول في مرحلة الطفولة المبكرة

تشير برامج الشمول في مرحلة الطفولة المبكرة إلى إشراك الأطفال من ذوي الاحتياجات الخاصة في برامج الطفولة المبكرة، جنبًا إلى جنب مع أقرانهم من غير ذوي الاحتياجات الخاصة، وتعليق آمال كبيرة وتعزيز المشاركة عن قصد في جميع الأنشطة التعليمية والاجتماعية، وتسهيل ممارساتها من خلال الترتيبات التيسيرية الفردية، والاستفادة من الخدمات ووسائل الدعم القائمة على الأدلة لتعزيز نموهم (في الجوانب المعرفية واللغوية والتواصل والجوانب البدنية والسلوكية والاجتماعية والعاطفية)، وتكوين صداقات مع الأقران، والشعور بالانتماء. ينطبق ذلك على جميع الأطفال الصغار من ذوي الاحتياجات الخاصة، بدءًا ممن يعانون احتياجات خاصة بسيطة إلى من يعانون احتياجات خاصة متفاقمة.



U.S. DEPARTMENT OF
HEALTH AND HUMAN SERVICES



U.S. DEPARTMENT OF
EDUCATION

POLICY STATEMENT ON INCLUSION OF CHILDREN WITH DISABILITIES IN EARLY CHILDHOOD PROGRAMS

Policy Statement on Inclusion of Children with Disabilities in Early Childhood Programs (PDF)

([ed.gov](https://www.ed.gov)). (بيان السياسات)

بشأن شمول الأطفال من
ذوي الاحتياجات الخاصة
في البرامج المخصصة
لمرحلة الطفولة المبكرة.

خطاب "الزملاء الأعزاء" من وزارة التعليم الأمريكية



UNITED STATES DEPARTMENT OF EDUCATION
OFFICE OF SPECIAL EDUCATION AND REHABILITATIVE SERVICES

January 9, 2017

Dear Colleague:

We are writing to reaffirm the position of the U.S. Department of Education (ED or Department) that all young children with disabilities should have access to inclusive high-quality early childhood programs where they are provided with individualized and appropriate supports to enable them to meet high expectations. Over the last few years, States and communities have made progress in expanding early learning opportunities for young children, with all but four States investing in free public preschool programs.¹ The Federal government, while aligning with the movement of States, has led several efforts to increase access to and the quality of early childhood programs, such as the Preschool Development Grants and expansion of Head Start. States have focused on improving the quality of early learning programs, including the development of early learning program standards and incorporating these into Quality Rating and Improvement Systems (QRIS).²

نكتب هذا الخطاب لإعادة تأكيد موقف وزارة التعليم الأمريكية (ED أو الوزارة) بضرورة إتاحة الوصول لجميع الأطفال الصغار من ذوي الاحتياجات الخاصة إلى البرامج المخصصة لمرحلة الطفولة المبكرة الشاملة العالية الجودة حيث يتم تزويدهم بوسائل الدعم الفردية والمناسبة لتمكينهم من تحقيق الآمال الكبيرة.

Dear Colleague Letter related to Preschool Least Restrictive Environments (PDF)
المتعلق بالبيئات الأقل تقييدًا في مرحلة ما قبل المدرسة

مذكرة Head Start بشأن شمول الأطفال من ذوي الاحتياجات الخاصة

ACF Administration for Children and Families	U.S. DEPARTMENT OF HEALTH AND HUMAN SERVICES	
	1. Log No. ACF-IM-HS-20-01	2. Issuance Date: 01/22/2020
	3. Originating Office: Office of Head Start	
	4. Key Word: Head Start; Children with Disabilities; Inclusion	

TO: All Head Start and Early Head Start Agencies and Delegate Agencies

SUBJECT: Inclusion of Children with Disabilities

ABSTRACT:
This Information Memorandum (IM) highlights requirements in the Head Start Program Performance Standards (HSPPS) related to the inclusion of children with disabilities and delays. It includes a list of free resources for grantees' use in implementation efforts.

BACKGROUND:
Head Start and Early Head Start programs are required to ensure that at least 10% of enrollment slots are occupied by children with disabilities. In fact, Head Start's founders and early pioneers recognized that both children with and without disabilities would benefit from participating together in the same classrooms. Since 1972, over 3 million children with disabilities have fully participated in Head Start.

The 2016 HSPPS provide additional specificity regarding the inclusion of children with disabilities within Head Start and Early Head Start programs. Additionally, at [45 CFR §§1302.62 and 1302.60](#), the HSPPS explicitly require that every effort be made to include and provide services to children identified with delays or suspected delays, even if they are not eligible for services under Individuals with Disabilities Education Act (IDEA).

Section [640\(d\)\(1\)](#) of the Head Start Act defines the term "child with a disability" as:

- A child with a disability, as defined in section 602(3) of IDEA

تتطلب معايير أداء برنامج Head Start صراحة
بذل كل جهد ممكن لتضمين الخدمات المقدمة
للأطفال الذين تحدثت إصابتهم بالتأخر أو
الاشتباه في التأخر وتوفيرها، حتى إذا لم يكونوا
مؤهلين للاستفادة من الخدمات بموجب قانون
تعليم الأفراد ذوي الإعاقة (IDEA).

المورد مقتبس من:

<https://eclkc.ohs.acf.hhs.gov/policy/im/acf-im-hs-20-01>

الشمول للجميع وفي كل مكان



Oregon Department of
Early Learning and Care



OREGON
EARLY CHILDHOOD
INCLUSION



Building Equitable Futures



OREGON
DEPARTMENT OF
EDUCATION

Oregon achieves . . . together!