

# CÓMO ORIENTAR A SU CONDUCTOR ADOLESCENTE



La información contenida en esta guía no pretende ser un documento exhaustivo para enseñar buenos hábitos de conducción.

Como guía útil contiene información que si se utiliza puede ayudar a reducir el riesgo. Debe utilizarse el buen juicio para adaptar esta información a las diferentes situaciones y condiciones de conducción.



# INDICE

Bienvenido al mundo de la conducción adolescente.....	1
El Papel de los Padres en el Mundo de la Conducción Adolescente.....	3
Restricciones del Permiso de Instrucción Provisional.....	3
Requisitos y Restricciones del Permiso Provisional para Adolescentes .....	4
Riesgos de Conducir .....	5
Condiciones de Conducción de Alto Riesgo.....	6
Supervise a su conductor adolescente.....	8
Consejos para Supervisar Conducción de los Adolescentes.....	8
Utilizar un Registro de Prácticas de Conducción .....	9
Haga Que Su Adolescente siga Estos Pasos Cuando Practique: ..	10
Establezca normas y pautas familiares para conducir.....	11
Utilizar un Acuerdo de Conducción Entre Padres y Adolescentes.....	11
Guías/Reglas de Conducción para Su Familia.....	11
Proporcione a su Adolescente un Vehículo Seguro y Confiable.....	13
Imponer Consecuencias por Violar las Guías/Normas .....	14
Antes de empezar .....	15
Orientación para la Enseñanza del Conductor Adolescente.....	15
Los Principales Errores al Volante.....	15

Conducción Agresiva .....	16
¿Cuándo es Conducción Agresiva? .....	16
Ante Conductores Agresivos: .....	16
Consejos para que los Padres Enseñen a sus Adolescentes a Conducir .....	18
Características de Seguridad del Vehículo .....	19
¿Tiene su Vehículo Sistema Antibloqueo de Frenos (ABS)? .....	21
Funcionamiento del Vehículo .....	22
Puntos Ciegos .....	23
Familiarizarse con los Puntos Ciegos .....	24
 Conocimientos Básicos de Conducción .....	 25
Transmisión Automática o Manual .....	25
Control de la Dirección y Posición de las Manos .....	25
Control de Velocidad .....	26
Posiciones de Carril .....	28
Tiempo de Seguimiento .....	29
Habilidades de Búsquedas .....	30
Comunicación con Otros Conductores .....	32
Uso de los Faros .....	33
 Maniobras Paso a Paso .....	 34
Lo Primero es lo Primero .....	34
Entrando al Vehículo .....	34
Hacer Ajustes .....	35
Arranque el Auto .....	37
Asegure el Auto Después de Conducir .....	37

Retroceder.....	38
Retroceso Recto .....	39
Giros en Reversa.....	39
Retrocediendo Hacia un Camino de Entrada .....	40
Retrocediendo de un Camino de Entrada .....	40
Estacionamiento.....	41
Estacionamiento en Ángulo de Entrada .....	42
Estacionamiento en Ángulo de Salida.....	43
Entrar a un Estacionamiento en Perpendicular .....	44
Retrocediendo a un Estacionamiento perpendicular .....	45
Estacionamiento Paralelo.....	46
Estacionamiento en Colinas .....	48
Giros.....	49
Bicicletas en la Carretera .....	54
Habilidades de Conducción Complejas.....	56
Cambio de Carril.....	56
Sobrepasar/Rebasar .....	57
Entrar en la Autopista.....	59
Salir de la Autopista .....	60
Cruces Ferroviarios .....	61
Zonas Escolares.....	62
Paso de Peatones .....	63
Manejando de Noche .....	64
Recuperarse Cuando el Auto Patina .....	66

Emergencias - Cómo manejarlas .....	67
Averías del Vehículo .....	67
¿El DMV Supervisa mi historial de conducción?.....	71
Otros Datos Importantes.....	72
Las normas para el permiso de conducir PROVISIONAL.....	73
Registro de Prácticas de Conducción .....	75

# BIENVENIDO

## AL MUNDO DE LA CONDUCCIÓN ADOLESCENTE

Como padre, usted quiere que su adolescente esté seguro, sobre todo cuando conduce. Los conductores principiantes corren mucho más riesgo debido a su inexperiencia al volante.

Una de las formas más eficaces de mejorar las probabilidades de seguridad de su adolescente es garantizar una instrucción útil y mucha práctica. Cada hora de instrucción y práctica al volante aumenta las probabilidades de seguridad del adolescente. Esta guía le ayudará a usted y a su adolescente a adquirir las destrezas necesarias para ser un conductor seguro.

Qué incluye esta guía:

- ◆ Requisitos para obtener un permiso de instrucción.
- ◆ Requisitos para obtener un permiso de conducir provisional.
- ◆ Restricciones de conducción asociadas al permiso de conducir provisional.
- ◆ Registro de prácticas de conducción.
- ◆ Consejos para enseñar habilidades y maniobras de conducción básicas y complejas.
- ◆ Y mucho más.

### ¿SABÍA QUE...?

- ◆ Las leyes de Licencia de Conducir de Oregon requieren que un adolescente tenga 50 horas de práctica de manejo supervisada si también completa un curso formal de educación de manejo aprobado por ODOT. Se necesitarán más de 15 minutos de práctica todos los días durante seis meses para completar 50 horas de práctica de conducción.
- ◆ Un adolescente que complete y apruebe el curso de educación aprobado por el ODOT no tiene que tomar una prueba de manejo en el DMV cuando solicite su licencia.

- ◆ Un adolescente que no toma un curso formal de educación vial debe completar 100 horas de práctica de manejo supervisada - ¡eso es más de 30 minutos de práctica cada día durante seis meses! Y el adolescente que no complete un curso de educación vial todavía tendrá que tomar el examen de manejo en el DMV.

Los consejos de esta guía, en parte, le ayudarán a enseñar a su alumno:

- ◆ Cómo identificar los puntos ciegos alrededor del vehículo.
- ◆ Cómo identificar y elegir la posición correcta en el carril en función del entorno de conducción.
- ◆ Cómo comunicarse de forma eficaz y segura con otros usuarios de la carretera.
- ◆ Cómo dividir las maniobras de conducción en pasos fáciles de enseñar.
- ◆ Cómo actuar en situaciones de emergencia comunes.

Le animamos a considerar la educación formal del conductor aprobada por ODOT. Los datos siguen mostrando que los estudiantes que completan un curso de educación del conductor son mucho menos propensos a recibir una citación de tráfico, convicción o estar involucrado en una colisión fatal o lesiones graves.

Encuentre un proveedor de Educación para Conductores Aprobado por ODOT en

[www.oregon.gov/odot/dmv/pages/driverid/comm\\_drvr\\_train\\_sch.aspx](http://www.oregon.gov/odot/dmv/pages/driverid/comm_drvr_train_sch.aspx).



# EL PAPEL DE LOS PADRES

## EN EL MUNDO DE LA CONDUCCIÓN ADOLESCENTE

*Cumplir el papel de padre\* en la conducción de los adolescentes es muy importante. Su interés y participación en las prácticas de conducción del adolescente ayudarán a establecer sus hábitos de conducción para toda la vida.*

### ¿SABÍA QUÉ?

Oregon tiene un programa de Licencia de Conducir Provisional diseñado para aumentar la seguridad de los conductores adolescentes, dándoles más tiempo para adquirir experiencia de conducción antes de obtener completamente la licencia. El primer paso es el permiso de instrucción provisional. Puede encontrar detalles sobre cómo obtener un permiso de instrucción en

[www.oregon.gov/odot/DMV/TEEN/pages/permit.aspx](http://www.oregon.gov/odot/DMV/TEEN/pages/permit.aspx).

Una vez que el adolescente ha recibido un permiso de instrucción, existen restricciones relacionadas a cómo y con quién puede conducir.

### Restricciones del Permiso de Instrucción Provisional

- ◆ Su adolescente no puede conducir un vehículo de motor mientras utiliza cualquier dispositivo electrónico móvil, incluso manos libres.
- ◆ Su adolescente no puede conducir a menos que esté supervisado por un conductor con licencia de al menos 21 años que esté sentado al lado del titular del permiso.

**\*NOTA:** ODOT reconoce que en la tarea de conducir, un adolescente puede ser supervisado por alguien que no sea su padre biológico o adoptivo. El adulto supervisor puede ser un hermano, un abuelo u otro pariente, o un amigo de la familia. Para fines de este documento, cuando nos referimos a “padre”, nos referimos a cualquier adulto supervisor que cumpla los requisitos para la supervisión de la conducción: tener al menos 21 años y haber tenido una licencia de conducir válida durante al menos tres años.

- ◆ El conductor supervisor debe haber tenido su licencia durante al menos tres años para que la práctica de conducción cuente para el requisito de 50 o 100 horas para obtener una licencia.

## ¿SABÍA QUÉ?

*Los adolescentes que completan un curso de educación vial aprobado por ODOT tienen menos probabilidades de verse implicados en una colisión de tráfico o de recibir una multa de tránsito.*

## Requisitos y Restricciones del Permiso Provisional para Adolescentes

- ◆ Debe tener al menos 16 años.
- ◆ Debe ser titular de un permiso de instrucción durante al menos 6 meses antes de aplicar.
- ◆ Debe completar al menos 50 horas de conducción supervisada y un curso de educación de seguridad vial aprobado por ODOT O al menos 100 horas de conducción supervisada.
- ◆ Debe pasar una prueba de manejo. DMV puede renunciar a la prueba de manejo **si un adolescente ha completado el curso de educación vial aprobado por ODOT.**
- ◆ **No puede conducir un vehículo de motor mientras utiliza cualquier dispositivo electrónico móvil.** Esto incluye enviar mensajes de texto o hablar por un teléfono móvil, incluso en manos libres, un reproductor de mp3 u otro dispositivo electrónico portátil.
- ◆ Durante los primeros 6 meses:
  - ▶ **Ningún pasajero menor de 20 años** a menos que sea familiar directo del conductor, Y
  - ▶ **No conducir entre medianoche y las 5 de la mañana.** (Ver lista de excepciones en la página 5.)
- ◆ Para los segundos 6 meses:
  - ▶ **No más de 3 pasajeros menores de 20 años de edad a menos** que sean familiares directos del conductor, Y
  - ▶ **No conducir entre medianoche y las 5 de la mañana.** (Ver lista de excepciones en la página 5.)
  - ▶ Las restricciones de conducción nocturna y de pasajeros terminan después de 1 año o a los 18 años, lo que ocurra primero.

**Excepciones** a la conducción entre medianoche y las 5 de la mañana durante el primer año:

- ◆ Conducir entre casa y el trabajo.
- ◆ Conducir entre casa y un evento escolar donde no hay otro medio de transporte disponible.
- ◆ Conducir por motivos laborales.
- ◆ Cuando vaya acompañado de un conductor con licencia que tenga al menos 25 años.

## ¿SABÍA QUÉ?

El padre o guardián legal que firmó la solicitud del adolescente puede cancelar<sup>1</sup> el privilegio de conducir del adolescente. Se requiere la firma de un padre o guardián legal para que un adolescente menor de 18 años obtenga un privilegio de conducir provisional. El padre o guardián legal que firmó la solicitud puede solicitar por escrito la cancelación del privilegio de conducir en cualquier momento, hasta los 18 años. El DMV cancelará el privilegio de conducir del adolescente hasta que cumpla 18 años, se case, se emancipe o vuelva a solicitar y presentar una solicitud con la firma del padre o guardián legal.

## Riesgos de Conducir

Conducir es un riesgo y puede ser potencialmente peligroso para todos. Es más peligroso para los conductores adolescentes que tienen menos experiencia al volante. Los conductores adolescentes chocan más que cualquier otro grupo de edad por varias razones.

- ◆ **Edad/falta de madurez:** Los adolescentes cometen más errores de juicio debido a su inexperiencia al volante y a su temprana edad.
- ◆ **Desarrollo del cerebro:** Numerosos estudios han demostrado que el córtex prefrontal, la parte del cerebro encargada de controlar la toma de decisiones y el control de los impulsos, no se desarrolla plenamente hasta mediados de los veinte años.

---

<sup>1</sup> [www.oregon.gov/odot/Forms/DMV/7340fill.pdf](http://www.oregon.gov/odot/Forms/DMV/7340fill.pdf)

- ◆ **Conductas de Riesgo al Volante:** Los adolescentes tienen más probabilidades de participar en conductas riesgosas al volante, como exceso de velocidad, pasar semáforos en rojo y amarillo y señales de alto, seguir de cerca, entrar y salirse del tráfico y otras conductas de riesgo.
- ◆ **Distracciones:** Todos los conductores inexpertos experimentan distracciones, incluidos los dispositivos electrónicos móviles, los sistemas de información y entretenimiento del auto, las mascotas y otros pasajeros. Los adolescentes tienen menos experiencia en lidiar con estas distracciones cuando están al volante de un auto. Y es ilegal que los adolescentes menores de 18 años usen un dispositivo electrónico móvil mientras conducen un vehículo de motor.
- ◆ **Inexperiencia al volante:** Se necesita MUCHA práctica para aprender a conducir con seguridad. Los adolescentes simplemente no tienen tiempo todavía.

## Condiciones de Conducción de Alto Riesgo

*Conducir es un privilegio y con ello viene la responsabilidad.  
Hable con su adolescente sobre los peligros de conducir  
y las siguientes condiciones de alto riesgo.*

- ◆ **Conducción bajo los efectos del alcohol:** Beber cualquier -sí, cualquier- cantidad de alcohol produce deterioros. Lo mismo ocurre con las drogas. No sólo es ilegal el consumo de alcohol y drogas ilícitas, sino que la combinación de alcohol y/o medicamentos (con o sin receta) y la conducción puede ser mortal.
- ◆ **Velocidades elevadas:** Para los conductores adolescentes, las colisiones más graves se producen a altas velocidades. El riesgo de colisión, la gravedad y la fuerza aumentan a medida que aumenta la velocidad.
- ◆ **Pasajeros:** Los pasajeros pueden ser una mayor distracción. Los pasajeros adolescentes pueden animar, intencionalmente o no, a sus amigos a ir a toda velocidad, a presumir o a no prestar suficiente atención a la conducción. Para los conductores adolescentes, a medida que aumenta el número de pasajeros, aumentan las colisiones de adolescentes. Conducir es una “nueva habilidad” para los adolescentes y necesitan prestar mucha atención.

- ◆ **Conducción nocturna:** Para los conductores adolescentes, las colisiones más graves se producen por la noche y los fines de semana. La conducción nocturna es un reto para todos los conductores, pero los conductores adolescentes principiantes no tienen la experiencia necesaria para anticipar y reaccionar a las condiciones nocturnas cuando la visibilidad es reducida. Asegúrese de que su adolescente practique ampliamente la conducción nocturna con usted y en condiciones meteorológicas variadas. Tenga en cuenta que los adolescentes que conducen de noche suelen carecer de la supervisión de un adulto, llevan pasajeros y conducen a gran velocidad, lo cual aumenta exponencialmente el riesgo.
- ◆ **No uso del cinturón de seguridad:** El no usar el cinturón de seguridad es un problema tanto para los conductores como para los pasajeros. Los cinturones de seguridad son importantes porque mantienen al conductor y a los pasajeros dentro del vehículo, donde están más seguros.

# SUPERVISE

## A SU CONDUCTOR ADOLESCENTE

*La educación vial es el comienzo del proceso de aprender a conducir, pero los adolescentes necesitan muchas, muchas horas de práctica para convertirse en conductores más seguros.*

### Consejos para Supervisar Conducción de los Adolescentes

¡PRACTIQUE, PRACTIQUE, PRACTIQUE! Practique todo lo que pueda, incluso después de que su adolescente obtenga su licencia.

- ◆ **Quién:** Practique solamente usted y su adolescente en el vehículo. Otras personas, mascotas, etc. pueden distraerlos a ambos y aumentar el estrés. Recuerde: mantenga la calma y la concentración; cometer errores es parte del aprendizaje, y las prácticas de conducción son algo serio, pero también deben ser interesantes e interactivas.
- ◆ **Qué:** Practique las habilidades de conducción que su adolescente también está aprendiendo. Empezar con habilidades básicas como girar, estacionar y retroceder. Luego, practique otras habilidades más complejas, como cambiar de carril o incorporarse.
- ◆ **Cuándo:** Al principio, practique durante el día y con buen tiempo. A medida que aumente la destreza del adolescente, expóngalo gradualmente a diferentes carreteras, condiciones meteorológicas y horas del día.
- ◆ **Dónde:** Al principio, practique en zonas de conducción seguras y de bajo riesgo. Empezar en estacionamientos vacíos o en carreteras alejadas. A medida que aumente su destreza, pase a calles tranquilas y, más adelante, a carreteras y autopistas más transitadas.

- ◆ **Por qué:** Aprender a conducir es un proceso complejo y continuo que requiere responsabilidad y dedicación tanto por parte de los padres como de los adolescentes. Los conductores principiantes necesitan mucha práctica para afrontar los peligros cotidianos de la conducción y las situaciones inesperadas. Los adolescentes mostrarán la mayor mejoría en las primeras 1000 a 5000 millas de conducción, o aproximadamente 1600 a 8000 kilómetros.

*La principal causa de muerte entre los jóvenes de 15 a 20 años en Oregon son las colisiones automovilísticas.*

## Utilizar un Registro de Prácticas de Conducción

Use un registro de conducción (página 73) para hacer un seguimiento de las prácticas de conducción de su adolescente y de sus progresos para convertirse en un conductor seguro.

Obtenga más páginas de registro de prácticas a través de la [Oficina de Seguridad en el Transporte<sup>2</sup>](#) de ODOT.

---

2 [https://www.oregon.gov/odot/DMV/Teen/Documents/teen\\_drive\\_log.pdf](https://www.oregon.gov/odot/DMV/Teen/Documents/teen_drive_log.pdf)

## Haga Que Su Adolescente siga Estos Pasos Cuando Practique:

- ◆ **Esté de “humor para practicar”.** Practique cuando tanto usted como su adolescente estén preparados, de buen humor, dispongan de tiempo suficiente y hayan descansado bien.
- ◆ **Ajuste los espejos retrovisores, los cinturones de seguridad, los asientos y la posición del volante antes de arrancar el vehículo.**
- ◆ **Utilice siempre el cinturón de seguridad y las luces de día y de noche.**
- ◆ **Deténgase completamente** en las señales de Stop/Pare girar a la derecha en los semáforos en rojo.
- ◆ **Mire a la izquierda, luego al frente (en línea recta),** luego a la derecha antes de proceder desde una parada.
- ◆ **Mantenga los ojos en movimiento** y utilice los espejos retrovisores para comprobar alrededor y detrás del vehículo cada 6-8 segundos.
- ◆ **Mantenga al menos un espacio de 2-4 segundos** entre su vehículo y los demás en el flujo de tráfico. Trate de mantenerse al centro en el carril de circulación.
- ◆ **Evite la “zona prohibida” con camiones o autobuses.** Se trata de unos 4 metros o 15 pies a todos los lados del camión. Si no puede ver a los camioneros por sus espejos retrovisores, ellos tampoco podrán verlo a usted.
- ◆ **Atención: la velocidad aumenta la distancia de frenado.** Si duplica la velocidad, cuadruplicará la distancia de frenado. Cuanto más rápido vaya, más tardará en detenerse.
- ◆ **Atención: el peso del vehículo aumenta la distancia de frenado.** Si duplica el peso de su vehículo, duplicará la distancia de frenado. Si conduce un vehículo grande o lleva un remolque, tardará más en detenerse





# ESTABLEZCA NORMAS

## Y PAUTAS FAMILIARES PARA CONDUCIR

*La ley de Oregon establece requisitos, pero las familias deben discutir otras normas y límites para sus conductores adolescentes. Estas normas familiares deben quedar muy claras desde el principio. Hable con su adolescente sobre la conducción cada vez que pueda.*

### Utilizar un Acuerdo de Conducción Entre Padres y Adolescentes

El uso de un Acuerdo de Conducción entre Padres y Adolescentes es una buena forma de determinar las normas y pautas adecuadas para el conductor adolescente. Puede encontrar ejemplos de acuerdos en Internet.

### Guías/Reglas de Conducción para Su Familia

- ◆ **No Conducir Bajo los Efectos del Alcohol.** Todos los adolescentes son demasiado jóvenes para comprar o poseer alcohol legalmente, pero aún están en riesgo. A nivel nacional en 2022, 3615 conductores jóvenes (de 15 a 20 años) estuvieron involucrados en colisiones fatales y de ellos, 1.815 (34%) habían estado bebiendo. Recuérdele a su adolescente que conducir bajo la influencia de cualquier sustancia perjudicial, incluidos los medicamentos ilícitos, recetados o de venta libre, podría tener consecuencias mortales.
- ◆ **Abróchese el Cinturón. En Cada Viaje, en Cada Ocasión, en Todos los Asientos Delanteros y Traseros.** Llevar abrochado el cinturón de seguridad es una de las formas más sencillas de que los adolescentes se mantengan seguros en un vehículo. Sin embargo, demasiados adolescentes no se abrochan el cinturón y tampoco lo hacen sus pasajeros. En 2022, hubo 4341 conductores jóvenes (de 15 a 20 años) de vehículos de pasajeros implicados en colisiones mortales, y el 53% de los que murieron NO llevaban el cinturón

abrochado en el momento de la colisión mortal. Recuérdele a su adolescente que es importante que se abroche el cinturón en todos los viajes, en todo momento, pase lo que pase. El cinturón de seguridad salva vidas.

- ◆ **Los Ojos en la Carretera, las Manos en el Volante. Todo el Tiempo.** Las distracciones al volante son más que arriesgadas: pueden ser mortales. En 2022, 193 adolescentes (de 15 a 20 años) murieron en colisiones provocados por distracciones. Recuérdele a su adolescente los peligros de enviar mensajes de texto, marcar o usar aplicaciones móviles mientras conduce. Y aquí en Oregon, es ilegal que un adolescente utilice un dispositivo móvil mientras conduce un vehículo de motor. Pero la conducción distraída no se limita al uso del teléfono móvil. Otros pasajeros, los controles de audio y clima del vehículo y comer o beber mientras se conduce son ejemplos de distracciones peligrosas para los conductores adolescentes. Sea lo que sea, puede esperar.
- ◆ **Detenga el Exceso de Velocidad Antes de que éste lo Detenga a Usted.** El exceso de velocidad es un problema crítico para todos los conductores, especialmente para los adolescentes. En 2022, los conductores jóvenes iban a alta velocidad en el momento de una colisión mortal más que cualquier otro grupo de edad. Recuérdele a su adolescente que conduzca dentro del límite de velocidad.
- ◆ **No Más de Un Pasajero a la Vez.** Llevar más pasajeros en el auto de un adolescente puede tener resultados desastrosos. Según los datos analizados por la NHTSA, los conductores adolescentes tenían dos veces y media más probabilidades de adoptar uno o más comportamientos potencialmente peligrosos cuando conducían con un compañero adolescente que cuando lo hacían solos. Y la probabilidad de que los conductores adolescentes adopten conductas de riesgo se triplica cuando viajan con varios pasajeros.

- ◆ **Limitar la Conducción Nocturna Sin Supervisión:** Según la ley de Oregon, con una licencia provisional, un adolescente no puede conducir entre la medianoche y las 5:00 a.m. durante el primer año a menos que esté acompañado por un conductor con licencia de 25 años o más o conduciendo entre su casa y el trabajo o la escuela. Las estadísticas muestran que los adolescentes tienen un mayor índice de colisiones a esas horas. Considere la posibilidad de establecer un toque de queda adicional (más temprano), especialmente los fines de semana, durante los primeros 6 meses en que su adolescente conduzca sin supervisión.
- ◆ **Exija un Informe Completo:** Exija información sobre cada viaje antes de salir, incluyendo adónde va su adolescente, con quién y cuándo regresará para que usted sepa dónde está..

## Proporcione a su Adolescente un Vehículo Seguro y Confiable

- ◆ Los sedanes medianos y grandes y así como las camionetas con motores más pequeños y bolsas de aire son los más seguros para los conductores adolescentes.
- ◆ En determinadas condiciones, los camiones pequeños y los todoterrenos pueden ser más propensos a volcarse que otros tipos de vehículos.
- ◆ Los autos de alta potencia pueden animar a los adolescentes a conducir más allá de su nivel de experiencia.
- ◆ El [Insurance Institute for Highway Safety](http://iihs.org)<sup>3</sup> ofrece una lista actualizada anualmente de opciones de autos seguros para adolescentes.

---

3 <http://iihs.org>

## Imponer Consecuencias por Violar las Guías/Normas

- ◆ Hacer que las consecuencias se relacionen a la pérdida del derecho a conducir: Durante un día, un fin de semana, una semana, un mes, etc., dependiendo de la infracción.
- ◆ Las consecuencias no relacionadas con la pérdida de los privilegios de conducir no serán tan eficaces a la hora de enviar los mensajes: “Debes ser un conductor responsable” y “Hablo en serio de que cumplas las reglas y límites de conducción”.
- ◆ Considere la posibilidad de exigir a su adolescente que realice prácticas supervisadas adicionales.

**Dé a conocer las consecuencias:** Establezca consecuencias para las infracciones habituales *antes de que se produzcan* para que su adolescente sepa a qué atenerse.

- ◆ Recibir una multa por exceso de velocidad.
- ◆ Volver a casa menos de 30 minutos después horas restringidas.
- ◆ Volver a casa más de 30 minutos después horas restringidas.
- ◆ Mentir sobre su paraderos.
- ◆ Violación de las restricciones de pasajeros.

# ANTES

## DE EMPEZAR

*Los adolescentes de Oregon son uno de los grupos más pequeños de conductores de Oregon. Pero tienen tres veces más probabilidades de verse implicados en una colisión mortal o con heridas graves debido a su inexperiencia al volante.*

### Orientación para la Enseñanza del Conductor Adolescente

Antes de empezar a dar clases, asegúrese de que conoce los errores más comunes de los adolescentes al volante y las formas en que puede ayudarlos a ser mejores conductores.

### Los Principales Errores al Volante

- ◆ No esquivar el vehículo parado o estacionado adelante.
- ◆ No ceder el paso.
- ◆ Salida de la vía (salirse de la carretera).
- ◆ Conducir demasiado rápido para las condiciones (No excediendo la velocidad indicada).
- ◆ No mantener el carril.
- ◆ Siguiendo demasiado de cerca.
- ◆ Falta de atención (distracción).
- ◆ No reducir la velocidad para los vehículos que circulan más despacio.
- ◆ Giro a la izquierda frente al tráfico en sentido contrario.
- ◆ Ignorar la señal de tráfico.

## Conducción Agresiva

Los conductores que habitualmente conducen con exceso de velocidad, se saltan semáforos en rojo y señales de alto, adelantan a otros vehículos y no respetan la seguridad de los demás conductores, están convirtiendo las calles y carreteras en zonas de gran riesgo. Conducir agresivamente puede convertirse en "road rage" o ira/furia al volante. Todos conocemos historias de conductores que han matado o herido a otros por razones sin importancia y totalmente evitable.

### ¿Cuándo es Conducción Agresiva?

Las siguientes actitudes y comportamientos indican que las conductas problemáticas al volante están más relacionadas con la agresividad que con la inexperiencia:

- ◆ Prisas constantes, saltos de carril y necesidad de "adelantarse".
- ◆ Ignorar las señales y normas de tráfico.
- ◆ Ridiculizar y criticar constantemente a otros conductores.
- ◆ Negar la entrada en su carril o impedir el adelantamiento.
- ◆ Pasando a toda velocidad junto a otro auto, acelerando el motor.
- ◆ Ir detrás de un conductor para que vaya más rápido o se aparte de su camino.
- ◆ Tocar el claxon, encender los faros, gritar o hacer gestos insultantes visibles.

### Ante Conductores Agresivos:

- ◆ Ante todo, haga todo lo posible por apartarse de su desafío.
- ◆ Deje su orgullo en el asiento de atrás. No los desafíes acelerando o intentando "aguantar" en su carril de circulación.
- ◆ Póngase el cinturón de seguridad. Le sujetará en su asiento y al volante en caso de que tenga que hacer una maniobra brusca al volante y le protegerá en caso de una colisión.
- ◆ Evite el contacto visual.
- ◆ Ignore los gestos y negarse a devolverlos.

- ◆ Denuncie a los conductores agresivos ante las autoridades competentes facilitando la descripción del vehículo, el número de matrícula, la ubicación y, si es posible, la dirección en la que se dirige el vehículo.
- ◆ Si se trata de una emergencia y puede hacerlo de forma segura, llame al 911. Tenga en cuenta que es ilegal conducir un vehículo de motor mientras se utiliza un teléfono/celular móvil, a menos que esté solicitando ayuda médica o de emergencia y no haya ninguna otra persona en el vehículo que pueda hacerlo.

# Consejos para que los Padres Enseñen a sus Adolescentes a Conducir

## ***Dé un buen ejemplo***

Siempre debe ser un modelo de comportamiento correcto y legal al volante para su adolescente. Además, asegúrese de que usted y su adolescente están familiarizados con todos los controles y dispositivos de seguridad de cada uno de los vehículos de la familia.

## ***Espere que su adolescente cometa errores***

Cometer errores forma parte del aprendizaje, así que sea positivo y mantenga la calma. Intente separar los errores manuales (como girar el volante demasiado pronto) de los errores mentales (como no detectar un problema) y entrene a su adolescente adecuadamente. Felicite y celebre siempre los comportamientos correctos al volante.

## ***Dé instrucciones claras, con calma y con suficiente anticipación***

Explique por qué y cómo hacer las cosas con voz suave y firme.

NO des por hecho o asuma que su adolescente sabe lo que quieres que haga. Dele tiempo para que aclare sus instrucciones, si es necesario.

## ***Concéntrese y esté preparado***

**Recuerde que usted es el conductor responsable del vehículo, así que examine constantemente por donde conduce y esté preparado para reaccionar ante cualquier situación.**

- ◆ Asegúrese de guiar verbalmente a su adolescente en las situaciones antes de que se produzcan problemas.
- ◆ En caso necesario, este preparado para reaccionar ante cualquier situación mientras conduce y ayudar con indicaciones verbales o físicas sobre la dirección del volante.



## Características de Seguridad del Vehículo

Es importante que usted y su adolescente entiendan las características de seguridad de cada uno de sus vehículos. Lean juntos los manuales de los vehículos para obtener información sobre los dispositivos de seguridad y su uso correcto.

### ***Cinturones de Seguridad***

En 2022, 348 personas en vehículos de pasajeros murieron en colisiones de tráfico en Oregon. Incluso con el asombroso cumplimiento de Oregon (entre los 5 primeros del país desde hace 20 años), el 31% seguía sin llevar cinturón.

La ley de Oregon exige que todos los ocupantes de vehículos de motor usen “adecuadamente” los sistemas de retención de seguridad. En el caso de adultos y niños mayores de ocho años o que midan más de 4'9”, esto significa utilizar un cinturón de seguridad o un sistema de arnés de seguridad.

### ***Ley de Asientos de Seguridad para Niños***

Los pasajeros infantiles deben ir sujetos en asientos de seguridad para niños hasta que pesen al menos cuarenta libras o alcancen el límite superior de peso para el asiento de auto en uso. Los bebés deben viajar en sentido contrario a la marcha hasta que cumplan dos años.

### ***Ley del Asiento Elevador***

Los niños que pesen más de cuarenta libras deben utilizar un asiento elevador (también llamado “Booster”) hasta que el cinturón de adulto les ajuste correctamente Y tengan al menos ocho años O midan 4'9”.

### ***Asientos Traseros Para Niños***

No existe ninguna ley de Oregon que prohíba específicamente que los niños viajen en el asiento delantero de los vehículos de pasajeros. Sin embargo, no se puede colocar un asiento infantil orientado hacia atrás en un asiento delantero equipado con bolsas de aire porque esto volaría/quebraría el requisito de Oregon de “uso adecuado” de un asiento infantil de seguridad. Existe una “recomendación de buenas prácticas” a nivel nacional que exige que los niños menores de 12 años viajen sentados en los asientos traseros.

Cada una de las siguientes medidas puede reducir significativamente las lesiones en caso de colisión. Practique cada una de ellas con su adolescente:

- ◆ Lea las instrucciones del fabricante para utilizar correctamente los cinturones de seguridad y las sillas de seguridad.
- ◆ Utilice cinturones de seguridad.
- ◆ Haga que los niños de 12 años o menos se sienten en el asiento trasero.
- ◆ Coloque correctamente a los niños en los sistemas de retención infantil adecuados.

## ***Bolsas de aire***

Las bolsas de aire y los cinturones de seguridad están diseñados para utilizarse juntos. Las bolsas de aire y los cinturones de seguridad le mantienen en las posiciones más seguras durante una colisión. Dependiendo de su vehículo, puede tener bolsas de aire frontales y/o laterales.

Las bolsas de aire pueden desplegarse a velocidades de hasta 200 millas por hora (aproximadamente 320 kilómetros por hora) y temperaturas de casi 500° F, o 260 centígrados. El despliegue y el desinflado se producen más rápido de lo que alcanza la vista. Los impactos frontales y laterales activarán las bolsas de aire correspondientes.

## ***Procedimientos de Uso Adecuados***

- ◆ Lea el manual de su vehículo para saber dónde se encuentran las bolsas de aire y cuándo y cómo se despliegan.
- ◆ Siéntese a 10-12 pulgadas (25-30 centímetros) del volante. Si está a menos de 25 centímetros / casi 10 pulgadas, aumentará drásticamente la fuerza de impacto de una bolsa de aire que se está desplegando. A más de 30 centímetros / casi 12 pulgadas, la bolsa de aire empieza a desinflarse a medida que avanza hacia él, lo que disminuye su eficiencia.

## ¿Tiene su Vehículo Sistema Antibloqueo de Frenos (ABS)?

La mayoría de los vehículos fabricados a partir de 2011 cuentan con sistemas antibloqueo de frenos. El ABS está diseñado para ayudar al conductor a mantener el control en situaciones de frenada de emergencia, evitando que los neumáticos se bloqueen y que se produzcan deslizamientos incontrolados. Sin embargo, no hace que un vehículo se detenga más rápidamente. De hecho, la tracción de rodadura puede producir distancias de frenado más largas en algunas superficies secas o de tracción limitada, como grava suelta o nieve fresca.

Algunos vehículos están equipados con ABS en las 4 ruedas. Otros, como las camionetas ligeras, solo tienen ABS en las ruedas traseras. Consulte los manuales de su vehículo para determinar si tiene ABS y en qué ruedas.

### ***¿Cómo se Utiliza el ABS?***

Los vehículos con ABS requieren que el pie permanezca firmemente sobre el pedal del freno cuando se frena bruscamente. Esto permite que el sistema bombee automáticamente los frenos más rápido de lo que usted puede hacerlo. El sistema suele activarse a velocidades superiores a 10 millas por hora.

- ◆ **Con ABS en las 4 ruedas**, no bombee los frenos. Mantenga una presión firme sobre el freno y, si es necesario, aléjese del peligro utilizando un mínimo de dirección.
- ◆ **Con ABS solo en las ruedas traseras**, las delanteras pueden bloquearse. Bombee los frenos para evitar el bloqueo.

## Funcionamiento del Vehículo

Además de las características de seguridad, usted y su adolescente deben familiarizarse con todos los controles del vehículo y otras indicaciones de que el vehículo funciona.

### **Controles del Vehículo**

En cada uno de sus vehículos, haga que su adolescente practique y luego demuestre la capacidad de operar cada uno de los siguientes elementos sin mirar los controles:

- ◆ Palanca de cambios
- ◆ Luces intermitentes
- ◆ Luces bajas y altas
- ◆ Controles de temperatura
- ◆ Deshielo delantero y trasero
- ◆ Seguros las puertas
- ◆ Controles de las ventanillas
- ◆ Freno de mano
- ◆ Pedales de freno y acelerador

### **Preparación del Vehículo**

En cada uno de sus vehículos, haga que su adolescente practique y luego demuestre la capacidad de determinar la preparación de cada uno de los siguientes elementos:

- ◆ Ventanas y faros despejados
- ◆ Neumáticos correctamente inflados
- ◆ Comprobación periódica del estado mecánico
- ◆ Objetos sueltos asegurados en el maletero
- ◆ Que el freno de mano funcione
- ◆ Que luces direccionales y de freno funcionen correctamente

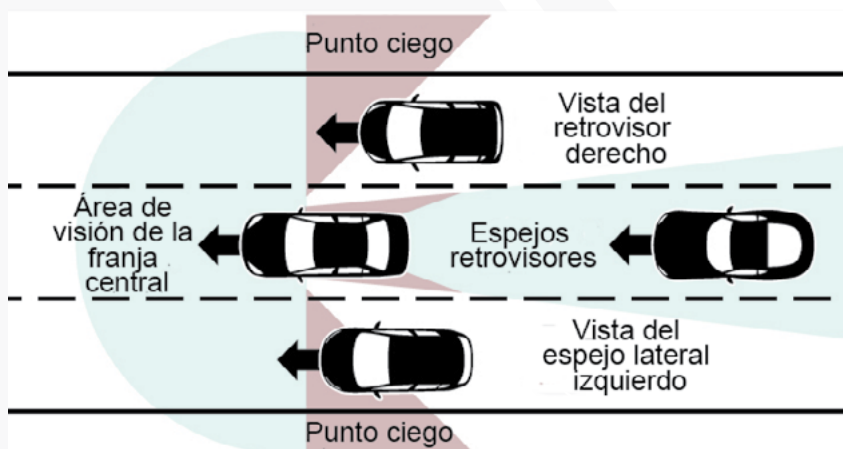
## Puntos Ciegos

Enseñe a su adolescente a vigilar regularmente los puntos ciegos y a ser consciente de ellos. Deberían hacerlo:

1. Compruebe mirando hacia atrás con el espejo retrovisor interior.
2. Mira a los lados con los espejos retrovisores laterales.
3. Realice una comprobación del punto ciego en la zona situada ligeramente más allá del campo de visión periférica del conductor. Siéntese con postura derecha en el asiento y gire la cabeza (no el torso) únicamente “de la barbilla al hombro” para realizar las comprobaciones.
4. Mire por las ventanas de las puertas traseras, no por la ventanilla trasera, cuando compruebe su punto ciego. (Vea las zonas rojas al lado y detrás del auto en la figura 1).

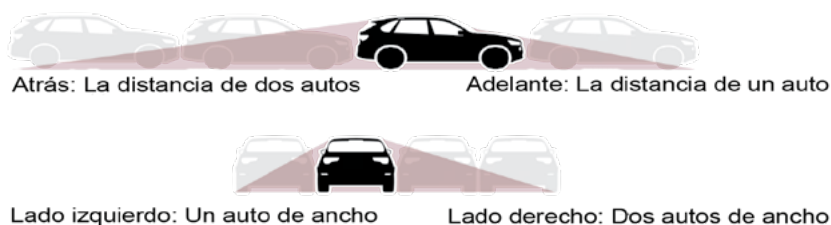
Los conductores principiantes tienen tendencia a mover el volante en la dirección en que mueven la cabeza. Esté atento a este movimiento y corríjalo si es necesario.

*Figura 1. Puntos ciegos de los espejos*



## Familiarizarse con los Puntos Ciegos

*Figura 2. Zonas que los Conductores no Pueden Ver*



*Este ejercicio ilustra la zona alrededor del auto que el conductor no puede ver*

1. Mientras su adolescente está sentado en el asiento del conductor con el motor apagado, salga del auto y colóquese cerca de la delantera mirando al conductor.
2. Empiece a dar pasos hacia atrás y haga que su adolescente toque el claxon cuando pueda ver sus pies.
3. Coloque un cono o un vaso en ese lugar. Se trata de la zona del pavimento situada delante del vehículo que no se ve al mirar por el parabrisas.
4. Pida al conductor que utilice el retrovisor interior y/o que mire por encima del hombro derecho, y repita este proceso hacia la parte trasera del vehículo.
5. Camine hacia atrás desde las puertas de los pasajeros por el lado izquierdo y derecho del vehículo y coloque vasos o conos para marcar las zonas laterales visibles para el conductor.
6. Pídale a su adolescente que mida estas distancias y las anote.

# CONOCIMIENTOS

## BÁSICOS DE CONDUCCIÓN

*Las habilidades básicas de conducción de esta sección son los fundamentos de una conducción segura y responsable. Asegúrese de que su adolescente aprenda, practique y pueda demostrarlas.*

### Transmisión Automática o Manual

Un conductor principiante debe aprender primero los controles básicos en un auto con cambio automático y luego pasar a un vehículo con cambios manuales.

### Control de la Dirección y Posición de las Manos

Los vehículos modernos requieren muy poca dirección para girar. Utilice posiciones de las manos que reduzcan la posibilidad de girar el volante bruscamente.

Para reducir las lesiones en antebrazos y manos, las manos deben colocarse en la mitad inferior del volante, con los nudillos en la parte exterior y los pulgares estirados a lo largo del aro del volante. Nunca coloque los dedos o el pulgar en la parte interior del volante.

Asegúrese de que su adolescente aprenda, practique y pueda demostrar las siguientes técnicas de dirección:

#### **Posición de las Manos para la Dirección**

Mire el volante como si fuera la esfera de un reloj. Mantenga las manos en las posiciones de las 9 y las 3, o de las 8 y las 4. Mantenga las manos y los pulgares en la parte exterior del volante. No coloque nunca los dedos ni los pulgares en la parte interior del volante.

## ***Dirección Manual***

Utilice la dirección de mano sobre mano cuando los movimientos de dirección sean críticos, como al (a) estacionarse, (b) realizar giros bruscos a la derecha y (c) para corregir deslices. Realice movimientos rápidos al iniciar la maniobra y, a continuación, movimientos lentos y suaves al enderezar el volante.

## ***Dirección con una Mano***

Utilice el volante con una sola mano para las maniobras de marcha atrás, de modo que pueda girar el cuerpo para mirar por la ventanilla trasera, además de mirar a su alrededor mientras retrocede.

## **Control de Velocidad**

Las técnicas de control de velocidad se utilizan para realizar arranques, paradas y giros suaves. Estas técnicas aumentan la comodidad en el vehículo, así como la eficiencia del combustible. También mantienen el vehículo equilibrado, lo que aumenta su control del vehículo y disminuye el riesgo para usted y los demás. El control de cruce no es recomendable para el conductor principiante.

Asegúrese de que su adolescente aprenda, practique y pueda demostrar las siguientes técnicas de aceleración y frenado:

## ***Aceleración ligera***

La aceleración ligera consiste en pisar ligeramente el acelerador. Se utiliza para (a) realizar arranques suaves y (b) iniciar giros que requieran una parada.



## ***Aceleración Progresiva***

La aceleración progresiva es un aumento constante de la presión sobre el pedal del acelerador. Se utiliza para aumentar la velocidad hasta el límite de velocidad. Siga presionando el acelerador hasta que haya alcanzado la velocidad deseada y, a continuación, aplique una presión uniforme y constante para mantener la velocidad.

## ***Freno de Cubierta***

La frenada de cobertura se produce cuando la parte anterior del pie derecho “flota” sobre el freno. Se utiliza para anticipar y/o preparar una frenada.

## ***Freno Controlado***

El freno controlado es una presión firme, constante y uniforme sobre el pedal del freno. Se utiliza en situaciones que no son de emergencia. Aplique el freno hasta el punto de resistencia y, a continuación, mantenga una presión constante y uniforme.

## ***Freno Progresivo***

El freno de rastro es una ligera disminución de la presión sobre el pedal del freno. Se utiliza (a) durante los dos últimos segundos de una parada para evitar cualquier sensación de tirón, (b) para retroceder, (c) para avanzar unos centímetros, (d) para “arrastrarse” o moverse a la velocidad de un peatón, y (e) para iniciar un giro en movimiento.

## ***Frenar en Seco***

El freno de umbral consiste en aplicar la máxima fuerza sobre el pedal de freno sin bloquear las ruedas. Se utiliza en situaciones de emergencia.

## **DEFINICIONES:**

Línea de visión: lo que puedes ver en cualquier zona a la que estés mirando. Si vas hacia delante, es la zona que puedes ver en la parte delantera del auto. Si vas marcha atrás, es la zona que ves detrás del auto.

## Posiciones de Carril

La posición en el carril se refiere a la posición del vehículo en el carril (no se refiere al cambio de carril). Las posiciones de carril son el “lenguaje corporal” de su vehículo y se usan para (a) comunicar sus intenciones a otros conductores, y (b) posicionar mejor su vehículo para una maniobra de conducción.

Asegúrese de que su adolescente aprenda, practique y pueda demostrar las tres posiciones en el carril de la figura 3.

### **Posición de Carril 1 (LP1)**

La posición de carril 1 está en el centro del carril. Esta posición permite la mejor separación y distancia de obstáculos (como autos, bordillos, etc.) a la derecha y a la izquierda.

Utilice la posición de carril 1 para condiciones de conducción normales si no tiene previsto cambiar las maniobras de conducción.

### **Posición de Carril 2 (LP2)**

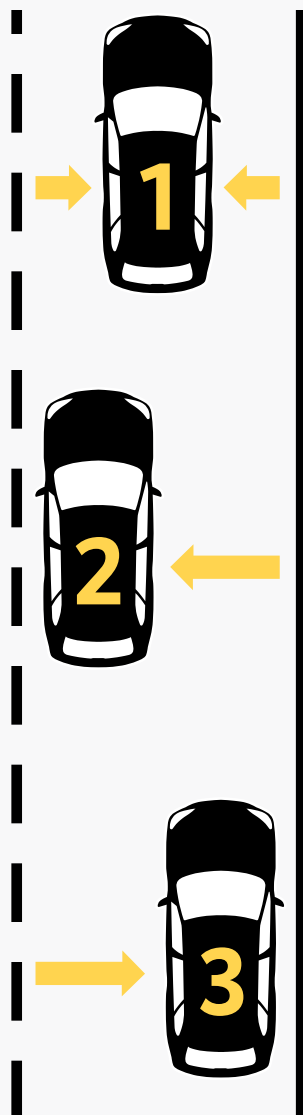
La posición de carril 2 es el lado izquierdo del carril. Esta posición permite la mejor separación de los obstáculos a la derecha y ayuda a mejorar su **línea de visión**.

Utilice la posición 2 del carril para girar a la izquierda y estacionarse a la izquierda.

### **Posición de Carril 3 (LP3)**

La posición de carril 3 es el lado derecho del carril. Esta posición permite la mejor separación de los obstáculos a la izquierda y ayuda a mejorar su **línea de visión**. Utilice la posición de carril 3 para estacionarse a la derecha.

*Figura 3. Posiciones de los carriles*



Tanto PC2 como PC3 parecen que el vehículo está por encima de la línea desde el asiento del pasajero. Tómese su tiempo para saber qué aspecto tiene antes de conducir el vehículo con su adolescente.

## Tiempo de Seguimiento

El tiempo de seguimiento es importante por muchas razones. Usted necesita una distancia adecuada entre vehículos para poder (a) ver más allá del vehículo que tiene adelante y (b) tener tiempo suficiente para hacer ajustes a las condiciones cambiantes de conducción que vengan.

Asegúrese de que su adolescente aprenda, practique y pueda demostrar la capacidad de juzgar la velocidad y la distancia utilizando el tiempo de seguimiento adecuado.

### ***Determinar el Tiempo de Seguimiento***

Para determinar el tiempo de seguimiento, observe cómo el auto que le precede pasa junto a un objeto inmóvil, como una señal de tráfico. A continuación, empiece a contar “uno-uno-mil, dos-uno-mil, tres-uno-mil, etc.” hasta que llegue al mismo objeto. “Uno-uno-mil” equivale aproximadamente a un segundo.

### ***Mantenga 4 Segundos de Tiempo de Seguimiento***

Siga a 4 segundos o más en todo momento y especialmente cuando viaje en las siguientes condiciones:

- ◆ En tráfico congestionado.
- ◆ En condiciones climáticas adversas.
- ◆ Cuando esté detrás de una motocicleta, camión o autobús.

### ***Realice Ajustes de Velocidad y Espacio***

- ◆ Cada vez que el conductor que le precede reduzca la velocidad, ajuste su tiempo de seguimiento para que pueda ver al menos 15-20 segundos por delante.
- ◆ Cuando el tráfico o las condiciones ambientales lo justifiquen, aumente el tiempo de seguimiento.
- ◆ Cambie de posición dentro del carril para aumentar la **línea de visión**.

## DEFINICIONES:

**Trayectoria:** la zona por la que quiere que circule el auto.

**Punto Ciego:** la zona que no es visible para el conductor sin girar la cabeza y mirar.

## Habilidades de Búsquedas

Una causa común de la mala conducción y las colisiones es no ver el problema. Asegúrese de que su adolescente aprenda, practique y pueda demostrar habilidades de búsqueda, entre ellas: inspeccionar intersecciones - ( $\frac{1}{3}$  de las colisiones se producen en las intersecciones); leer las señales, carteles y marcas; leer el tablero (velocímetro).

### ***Ver el Camino Despejado***

ANTES de pisar el acelerador, determine siempre (a) cuál será su **trayectoria** y (b) que su camino de viaje este despejada antes de mover el vehículo en esa dirección.

### ***Girar la Cabeza***

ANTES de girar el volante, gire la cabeza en la dirección en la que quiere ir. Cuando mira para ver qué hay en su trayectoria antes de mover el auto en esa dirección, no habrá sorpresas ni maniobras rápidas e imprevistas, como frenazos bruscos o cambios repentinos de carril.

### ***Compruebe su Punto Ciego***

Gire la cabeza de la barbilla al hombro en la dirección en la que piensa moverse antes de (a) incorporarse al tráfico, (b) cambiar de carril o realizar cualquier otro movimiento lateral.

### ***Haga una Búsqueda de 360 Grados***

Gire físicamente la cabeza y el cuerpo para mirar a su alrededor antes de (a) retroceder el vehículo o (b) estacionarse en paralelo.

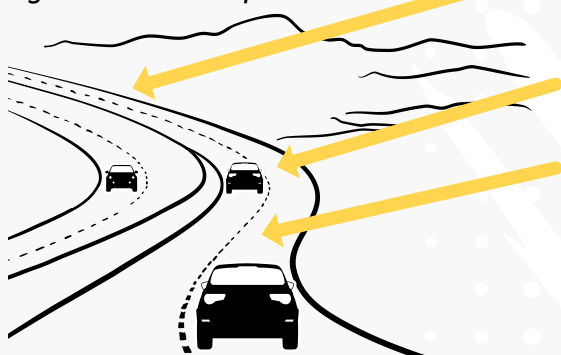
## ***Revisar el Área por Posibles Problemas***

Este buscando por cualquier cambio u obstáculo. Busque 20-30 segundos por delante del vehículo para recobrar información sobre su trayectoria. Busque 12-15 segundos por delante del vehículo para planificar su trayectoria y mantenga 2-4 segundos de tiempo de seguimiento.

## ***Revisar el Área por Posibles Problemas***

Este buscando por cualquier cambio u obstáculo. Busque 20-30 segundos por delante del vehículo para recobrar información sobre su trayectoria. Busque 12-15 segundos por delante del vehículo para planificar su trayectoria y mantenga 2-4 segundos de tiempo de seguimiento.

***Figura 4. Problemas potenciales***



1. Busque problemas en la zona objetivo.
2. Resuelva problemas en 15-30 segundos.
3. Asegúrese de que sus soluciones funcionen a 4 segundos de distancia. ¡Está a punto de ocupar ese espacio!

## ***Revisar el Espejo Retrovisor***

Revise el espejo retrovisor (a) después de ver un cambio en las condiciones delante de usted, (b) antes y después de la acción de frenado, (c) mientras está detenido en el tráfico, (d) antes y después de hacer giros o vueltas, y (e) antes y después de hacer un cambio de carril.

## Comunicación con Otros Conductores

Comunique siempre sus intenciones a los demás conductores. Asegúrese de que su adolescente conoce las opciones de comunicación y cuándo utilizarlas.

- ◆ **Señales de Giro:** Utilice las luces/señales de giro para comunicar en qué dirección tiene previsto viajar.
- ◆ **Posiciones de carril:** Utilice las posiciones de carril para comunicar sus planes de cambio de maniobras de conducción.
- ◆ **Faros delanteros:** Utilice los faros para ser más visible para los demás conductores, tanto de DÍA como de NOCHE.
- ◆ **Claxon:** Utilice el claxon para alertar a los demás de su presencia o de situaciones de emergencia. No lo utilice cuando esté molesto.

## Uso de los Faros

Una buena práctica es utilizar SIEMPRE las luces cortas durante el DÍA para ser más visible para los demás conductores. La decisión de utilizar las luces cortas o luces altas en otros momentos depende de las circunstancias. Asegúrese de que su adolescente entiende cuándo debe utilizar las luces cortas y luces altas. La ley de Oregon exige que los faros estén encendidos desde el atardecer hasta el amanecer o en cualquier momento en que las condiciones dificulten la visibilidad a 300 metros o 1000 pies por delante.

### ***Luces Bajas***

Utilice las luces bajas cuando circule:

- ◆ Durante el día, especialmente al amanecer o al atardecer
- ◆ En carreteras muy transitadas con tráfico en ambas direcciones
- ◆ Por la noche en zonas bien iluminadas
- ◆ Con niebla, lluvia, nieve o neblina

### ***Luces Altas***

Utilice las luces altas cuando viaje de noche por zonas poco iluminadas.

### ***Cambio de luces Altas a Bajas***

Cambie de luces altas a bajas cuando un vehículo se le acerque en sentido contrario por la noche. La ley de Oregon obliga a atenuar o bajar las luces altas cuando un vehículo que se aproxima está a menos de 150 metros o 500 pies. También debe apagar las luces auxiliares, como los faros antiniebla.

Cambie de luces altas a luces bajas cuando esté siguiendo a otro vehículo. La ley de Oregon obliga a atenuar o bajar las luces altas cuando se sigue a otro vehículo a menos de 150 metros o 500 pies.

Si el otro conductor no cambia a las luces bajas, debe (a) reducir la velocidad, (b) utilizar la posición 3 del carril (mostrada en la figura 3) y (c) mover los ojos hacia el borde derecho de la carretera hasta que pase el vehículo. NO mire a los faros que se aproximan ni encandile a los demás con las luces altas. El resplandor de los faros puede cegarle temporalmente.

# MANIOBRAS

## PASO A PASO

*Las maniobras paso a paso de esta sección son similares a las que se enseñan en los cursos formales de educación vial en Oregon.*

### Lo Primero es lo Primero

Es importante empezar por el principio con los procedimientos adecuados para entrar en el vehículo, hacer ajustes, arrancar el auto y asegurarlo. Asegúrese de que su adolescente aprenda, practique y pueda demostrar estos comportamientos al volante antes de empezar a practicar la conducción.

### Entrando al Vehículo

#### ***Descanse y Esté Alerto***

NUNCA conduzca un vehículo cuando esté cansado o somnoliento, emocionalmente alterado o bajo los efectos del alcohol o las drogas (incluidos los medicamentos con o sin receta y la marihuana).

#### ***Tener la Llave en la Mano***

Cuando sepa que va a ir a su auto, tenga la llave en la mano. Por su seguridad personal, NUNCA busque las llaves en el auto entre la ropa o el bolso. El objetivo es tener las llaves en un lugar donde pueda encontrarlas rápidamente y perder el menor tiempo posible intentando abrir el auto.

#### ***Acercarse con Conciencia***

Cuando se acerque a su auto, mire alrededor y dentro del vehículo. Mire dentro para asegurarse de que nadie ha entrado en su auto y lo está esperando. Debe estacionar en zonas bien iluminadas y alejadas de lugares donde alguien pueda estar escondido (arbustos, furgonetas, etc.). Su seguridad personal podría estar en peligro.



## ***Asegurar Todas las Puertas***

Inmediatamente después de entrar en el vehículo, asegure todas las puertas antes de introducir la llave en el encendido. Alguien puede meterse fácilmente en un auto sin seguro.

## **Hacer Ajustes**

### ***Ajuste la Posición del Asiento***

1. Mueva el asiento hacia delante/atrás hasta que sus pies descansen sobre el cortafuegos justo debajo del pedal de freno sin doblar las rodillas ni extender las piernas. A continuación, ajuste el respaldo del asiento de modo que su torso quede a 25-30 centímetros del volante. Si su volante se ajusta, inclínelo hacia abajo todo lo que pueda y siga viendo la forma del tablero/pantalla entre la mitad superior del volante. Esto es para posicionarlo para el despliegue de emergencia de la bolsa de aire.
2. Coloque la parte anterior del pie derecho sobre el pedal del freno. A partir de la posición del pie, asegúrese de que (a) tiene una amplitud de movimiento total en el tobillo, (b) puede pisar a fondo el freno sin que el talón se despegue del suelo y (c) puede girar sobre el talón para poner la bola del pie en el pedal del acelerador.
3. Realice los ajustes necesarios para obtener el mejor control del vehículo y comodidad personal.

### ***Ajuste los Cinturones de Seguridad***

- ◆ Siéntese erguido con las caderas y la espalda apoyadas en el respaldo del asiento.
- ◆ Ajuste la parte abdominal del cinturón de seguridad por debajo de las caderas y la pelvis, NUNCA por encima del estómago.
- ◆ Ajuste la parte de los hombros por el pecho y la clavícula - NUNCA por la parte delantera del cuello o la cara, por detrás de la espalda o por debajo del brazo.
- ◆ Asegúrese de que los cinturones de cadera y diagonal estén bien ajustados.

\* Es mejor tener todos los dispositivos de calefacción, ventilación, aire acondicionado y radio ajustados y sintonizados antes de abrocharse el cinturón.

## ***Ajuste el Reposacabezas***

Para ajustar correctamente un reposacabezas, la parte superior del reposacabezas debe llegar al menos a la altura de la parte superior de la oreja y estar situado a no más de 5 cm / casi 2 pulgadas de la cabeza. Los reposacabezas ajustados pueden ser el doble de eficaces para evitar lesiones que los que están demasiado detrás.

## ***Ajuste los Espejos Retrovisores***

Esta técnica reduce el tamaño de los típicos puntos ciegos y también es bueno para reducir el resplandor de los faros por detrás. Realice los siguientes ajustes sentado con las caderas y la espalda apoyadas en el respaldo del asiento.

- ◆ Los 3 espejos, inclinar el espejo hacia arriba o hacia abajo para que el horizonte sea visible a través del centro de cada espejo.
- ◆ Espejo del lado del conductor, incline ligeramente la cabeza hacia la izquierda y ajuste el espejo hacia dentro o hacia fuera hasta que pueda ver por el lado izquierdo de su vehículo.
- ◆ Espejo del lado del pasajero, incline ligeramente la cabeza hacia la derecha y ajuste el espejo hacia dentro o hacia fuera hasta que pueda ver por el lado derecho del vehículo.
- ◆ Espejo retrovisor, ajuste el espejo de modo que obtenga la vista más amplia por la ventanilla trasera.

NOTA: Los retrovisores no eliminan por completo los puntos ciegos. Gire siempre la cabeza de la barbilla al hombro para comprobar los puntos ciegos antes de realizar un movimiento lateral.

## Arranque el Auto

1. Asegúrese de que la transmisión está en “PARK” y el freno de mano está aplicado.
2. Pise el freno con el pie derecho y manténgalo pisado.
3. Gire la llave hasta la mitad de su recorrido hasta la posición “ON” y deje que se inicie el ordenador de a bordo. (Es posible que tenga un vehículo más nuevo con llavero. Asegure el llavero antes de pulsar el botón “start”).
4. Verifique los indicadores y las luces de advertencia.
5. A continuación, gire la llave hasta la posición “START” y suéltela inmediatamente.
6. Encienda los faros. Recuerde que lo pueden ver hasta a  $\frac{1}{10}$  de milla de distancia con los faros encendidos, incluso de día.
7. Encienda otros accesorios necesarios si aún no lo ha hecho: climatizador, limpiaparabrisas, etc.
8. Antes de incorporarse al tráfico, suelte el freno de mano y haga señales. Verifique los retrovisores, mire por encima del hombro para comprobar el ángulo ciego y siga adelante cuando esté despejado.

## Asegure el Auto Después de Conducir

1. Pise el freno con el pie derecho y manténgalo pisado.
2. Ponga el freno de mano.
3. Cambie la transmisión a “PARK”.
4. Apague todos los accesorios: luces, limpiaparabrisas, climatizador, etc.
5. Apague el vehículo y saque la llave del encendido. Si tiene un llavero inteligente, asegúrese de guardarlo en el bolsillo o en el bolso antes de salir del vehículo.

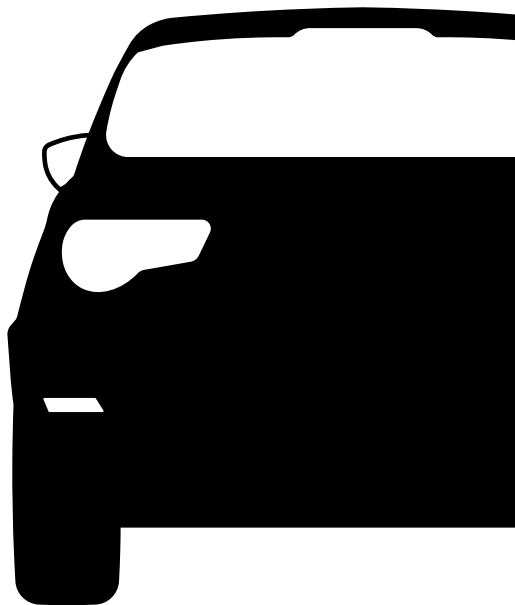
## Retroceder

Retroceder aumenta el riesgo de colisión porque es mucho más difícil ver los obstáculos que tenemos detrás. Además, retroceder requiere más espacio para maniobrar porque las ruedas traseras no giran. Planifique con anticipación y coloque el auto de modo que pueda moverse hacia adelante siempre que estacione.

Asegúrese de que su adolescente aprenda, practique y pueda demostrar los procedimientos adecuados para retroceder.

### ***Errores Comunes***

- ◆ Posición del cuerpo inadecuada.
- ◆ La velocidad es demasiado rápida.
- ◆ No determinar que la trayectoria de desplazamiento es clara.
- ◆ No mirar hacia atrás durante toda la maniobra hasta que el vehículo esté completamente parado.
- ◆ Dirección incorrecta.



## Retroceso Recto

1. Pise firmemente el pedal del freno con el pie derecho.
2. Cambie a “REVERSE” y suelte el freno de mano.
3. Realice una búsqueda de 360 grados para asegurarse de que la zona está TODO DESPEJADA.
4. Ceda el paso a TODOS los peatones, ciclistas y vehículos.
5. Sujete el volante en la posición de las 12 en punto con la mano izquierda.
6. Gire el cuerpo, apoye el brazo derecho en el respaldo del asiento y mire continuamente por encima del hombro derecho mientras retrocede con miradas ocasionales de lado y al frente.
7. Frene en Seco (no acelere utilizando el pedal del acelerador) a ritmo de paseo o incluso más despacio cuando esté cerca de obstáculos, autos, personas en bicicleta y peatones.

**NOTA:** Nunca debe retroceder largas distancias en vías comunes (movimiento hacia adelante es la ley!).

## Giros en Reversa

1. Coloque una mano en la posición de las 12 en punto y gire la cabeza en la dirección en la que quiere que se desplace la parte trasera del vehículo.
  - ▶ **Cuando gira la parte trasera del auto hacia la derecha,** mire hacia atrás por encima del hombro derecho.
  - ▶ **Cuando gira la parte trasera del auto hacia la izquierda,** mire hacia atrás por encima del hombro izquierdo.
2. Siga mirando por encima del hombro y frene en seco (no acelere utilizando el pedal del acelerador) mientras se mueve a paso de peatón.
3. Inicie el giro cuando el centro del neumático trasero esté alineado con el bordillo o el borde de la carretera.

## Retrocediendo Hacia un Camino de Entrada

1. Señale una vez que haya identificado un lugar para detenerse.
2. Revise el espejo retrovisor y los puntos ciegos para ver el tráfico y los peatones.
3. Abandone el carril de circulación y deténgase a menos de 45 centímetros del bordillo.
4. Cambie a “REVERSO” y complete una búsqueda de 360 grados para asegurarse de que el área está COMPLETAMENTE DESPEJADA.
5. Mire por encima del hombro y frene en seco (no acelere con el acelerador). Muévase a paso de peatón.
6. Inicie el giro cuando el centro del neumático trasero esté alineado con el bordillo.

## Retrocediendo de un Camino de Entrada

1. Con el pie derecho en el pedal del freno, cambie a “REVERSO”.
2. Realice una búsqueda de 360 grados para asegurarse de que la zona está COMPLETAMENTE DESPEJADA.
3. Mire por encima del hombro y frene en seco (no acelere con el acelerador) a paso de peatón.
4. Deténgase antes de entrar en la calzada y ceda el paso a todos los vehículos, ciclistas y peatones. Deténgase antes de entrar en la calzada y ceda el paso a todo el tráfico, ciclistas y peatones.
5. Haga otra búsqueda de 360 grados y, cuando esté despejado, siga mirando por encima del hombro y frene.
6. Inicie el giro cuando el centro del neumático trasero esté alineado con el bordillo o el borde de la carretera.
7. Complete el giro en el menor espacio posible.
8. Pise el freno y cambie a “DRIVE”.

## Estacionamiento

Asegúrese de que su adolescente aprenda, practique y pueda demostrar como estacionarse en distintas situaciones.

**NOTA:** *Está prohibido estacionarse SIEMPRE:*

- ◆ En frente de un camino de entrada.
- ◆ A menos de 3 metros / 10 pies de toma de agua contra incendios.
- ◆ En las intersecciones o cerca de ellas.
- ◆ Cerca de pasos de peatones o señales de alto.



# Estacionamiento en Ángulo de Entrada

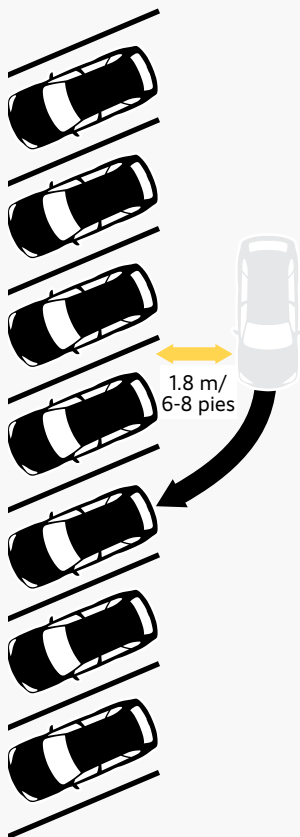
## Errores Comunes

- ◆ No señalizar.
- ◆ El vehículo está demasiado cerca de la plaza de estacionamiento lateral.
- ◆ No ver el tráfico por detrás.
- ◆ La velocidad es demasiado rápida.
- ◆ No apuntar para poder estacionarse en el centro del espacio.

## Procedimientos Correctos para Estacionar en Ángulo

1. Señale.
2. Reduzca la velocidad o detenga el vehículo al menos a 1,8 metros / 6-8 pies de la plaza de estacionamiento.
3. Compruebe si hay tráfico o peatones en el punto ciego lateral de la plaza de estacionamiento.
4. Comience a girar cuando pueda ver el centro de la plaza de estacionamiento sin que su línea de visión (o vista) corte la línea de estacionamiento.
5. Deslícese (muévase muy lentamente) y gire bruscamente la rueda hacia el centro del espacio.
6. Una vez que entre en el espacio, enderece las ruedas y centre el vehículo en el espacio.
7. Deténgase a la altura del bordillo o de la línea de estacionamiento.
8. Asegure su vehículo.

Figura 5. Estacionamiento en ángulo





# Estacionamiento en Ángulo de Salida

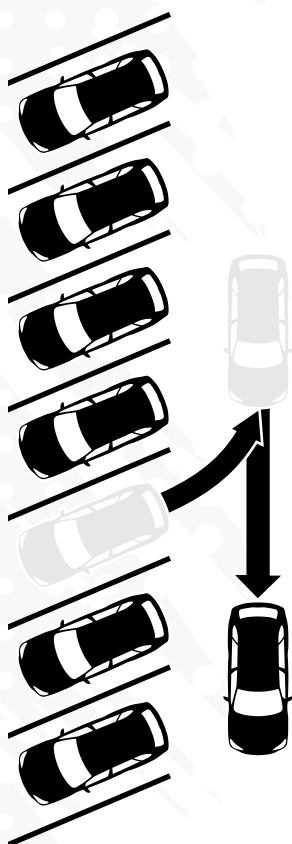
## Errores Comunes

- ◆ No señalizar.
- ◆ No comprobar la parte trasera.
- ◆ Sobrepasar la velocidad.
- ◆ No mirar hacia atrás durante la marcha atrás.
- ◆ Comenzar a girar antes de que se despeje el parachoques.

## Procedimientos adecuados para salir del estacionamiento en ángulo

1. Señale en la dirección en la que el auto va a retroceder.
2. Compruebe hacia atrás si hay un camino despejado.
3. Con el pie en el freno, cambie a "REVERSE".
4. Realice una búsqueda de 360 grados y ceda el paso a el tráfico y a los peatones.
5. Mire por encima del hombro y frena lentamente (no acelere con el acelerador) a paso de peatón.
6. Compruebe el espacio libre en la parte delantera de su auto.
7. Comience a girar cuando su parachoques delantero esté a la altura del parachoques trasero del auto aparcado a su izquierda o cuando el tablero de su auto parezca despejar el auto del lado.
8. Siga mirando hacia atrás mientras retrocede hacia el carril más próximo.
9. Pare suavemente y cambie a "DRIVE".

Figura 6. Estacionamiento en ángulo de Salida



## Entrar a un Estacionamiento en Perpendicular

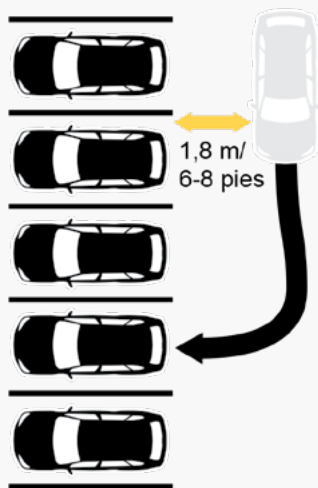
### Errores Comunes

- ◆ No aproximarse y alinear correctamente al espacio.
- ◆ No inspeccionar, comunicar o ceder el paso al resto del tráfico.
- ◆ Sobrepasar la velocidad.
- ◆ No enderezar las ruedas y alinearlas en el centro del espacio.

### Procedimientos correctos para estacionar en perpendicular (a la derecha)

1. Señalice y sitúe el vehículo a una distancia de entre 1,8 metros / 6-8 pies de los autos estacionados o lo más a la izquierda posible del carril.
2. Compruebe el tráfico detrás de usted.
3. Deslícese y gire la rueda casi en su totalidad a la derecha del espacio.
4. Compruebe la holgura del guardabarros trasero derecho.
5. Enderece la rueda cuando esté centrado en el espacio.
6. Si es necesario, cambie a “REVERSO”, realice una búsqueda de 360 grados para asegurarse de que la zona está despejada y retroceda ligeramente girando el volante hacia la izquierda.
7. Utilice un punto de referencia delantero para evitar chocar con un bordillo.

Figure 7. Perpendicular Parking



### Considere la posibilidad de retroceder en el espacio

- ◆ Es más seguro salir de un espacio hacia delante.
- ◆ Requiere menos tiempo y espacio.
- ◆ Mejor visión al salir del espacio.
- ◆ Evita dar marcha atrás en el tráfico.

- ◆ Es más probable que otros te dejen salir.

## Retrocediendo a un Estacionamiento perpendicular

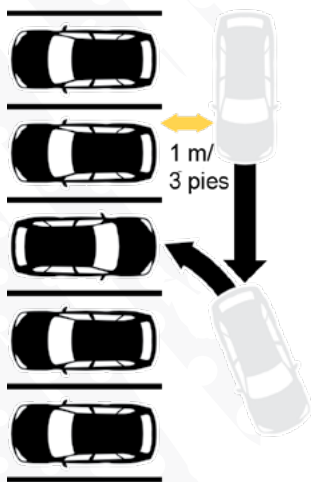
### Errores Comunes

- ◆ No aproximarse y alinearse correctamente al espacio.
- ◆ No inspeccionar, comunicar o ceder el paso al resto del tráfico.
- ◆ La velocidad es demasiado rápida al girar a un ángulo de 45 grados o al retroceder.
- ◆ Olvida cambiar a “REVERSO”.
- ◆ No enderezar las ruedas y alinearlas en el centro del espacio.

### Procedimientos correctos para estacionar en perpendicular (a la derecha)

1. Señale en dirección a la plaza de estacionamiento.
2. Reduzca la velocidad del vehículo y acérquese a 1 metro o 3 pies del puesto de la plaza de estacionamiento.
3. Deténgase cuando el cuerpo del conductor parezca estar alineado en el centro del puesto de estacionamiento.
4. Verifique el tráfico y los peatones.
5. Gire el volante completamente a la izquierda y desplácese lentamente a un ángulo de 45 grados con respecto al espacio. Una manera fácil de hacerlo es mirar por encima del espejo del lado del conductor. Lo que aparece en la parte superior del espejo antes de girar es de 45 grados.
6. Pare. Cambie a marcha atrás. Gire el volante completamente a la derecha.
7. Realice una comprobación visual de 360 grados.

Figura 8. Estacionamiento perpendicular en marcha atrás



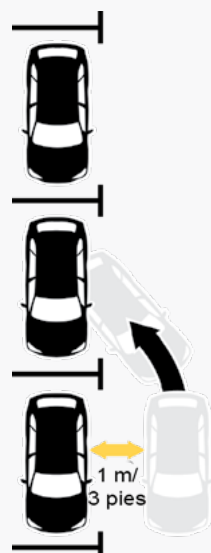
8. Desplácese hacia atrás hasta que su auto esté perpendicular al espacio elegido.
9. Detenga la marcha. Enderece las ruedas y haga retroceder el vehículo dentro del espacio.
10. Deténgase a la altura del bordillo o de la línea de estacionamiento.

## Estacionamiento Paralelo

### **Entrar en un Puesto de estacionamiento en Paralelo (a la derecha)**

1. Compruebe el espejo retrovisor y la señal.
2. Deténgase a 1 metro o 3 pies al lado del vehículo delantero y alinee los parachoques traseros.
3. Cambie a “REVERSO”. Gire el volante completamente a la derecha.
4. Haga una búsqueda de 360 grados. Mire por encima del hombro y retrocede unos centímetros.
5. Mirando por el retrovisor lateral del conductor, deje de moverse cuando vea la esquina interior del vehículo (bordillo) hacia atrás.
6. Enderece las ruedas y retroceda en línea recta hasta que su rueda delantera derecha se alinee con la esquina trasera del auto de delante.
7. Compruebe la parte delantera de su auto para asegurarse de que esté despejado.
8. Gire las ruedas completamente hacia la izquierda y continúe retrocediendo hasta que el auto esté paralelo al bordillo.

*Figura 9.  
Estacionamiento en paralelo*



9. Cuando esté paralelo al bordillo, enderece las ruedas y centre el vehículo en el espacio.

### ***Salir de un puesto de Estacionamiento en Paralelo***

1. Muévase despacio hacia atrás hasta que pueda ver las ruedas traseras del coche delantero. Deténgase y gire las ruedas completamente hacia la trayectoria prevista.
2. Revise su ángulo muerto para detectar personas en bicicleta, peatones y tráfico.
3. Señale y ceda el paso al resto del tráfico.
4. Busque la trayectoria prevista e incorpórese al carril más cercano cuando esté despejado.
5. Cancele la señal y compruebe el espejo retrovisor.

### ***Errores Comunes***

- ◆ Se acerca demasiado o muy rápido.
- ◆ Falla al cambiar a REVERSO.
- ◆ No mira hacia atrás mientras se retrocede.
- ◆ Empieza a girar muy pronto.
- ◆ No comprueba la holgura de la parte delantera del auto.

## Estacionamiento en Colinas

### Errores comunes

- ◆ No inspeccionar, comunicarse o ceder el paso al resto del tráfico, a las personas que circulan en bicicleta y a los peatones al entrar o salir de la calzada.
- ◆ Velocidad excesiva en la aproximación.
- ◆ No poner el freno de mano al asegurar el vehículo.

### Buenos Hábitos/Procedimientos Correctos para estacionar en las Colinas

1. Elija un espacio legal y señale.
2. Compruebe su espejo retrovisor y los puntos ciegos.
3. Pise el freno y acérquese en paralelo y a 15 cm / 6 pulgadas del bordillo.
4. Haga una parada suave y cambie a “NEUTRAL”.
5. Gire las ruedas en la dirección correcta.

► **Si está cuesta arriba con bordillo**, gire las ruedas a la izquierda, hacia la calzada.



Gire las ruedas a la izquierda.

► Si se encuentra cuesta abajo con bordillo, gire la rueda hacia la derecha, alejándose de la calzada.



Gire las ruedas a la derecha

► Si no hay bordillo, gire las ruedas a la derecha, alejándose de la calzada.

6. **Si hay un bordillo**, mientras está en neutral, suelte lentamente el freno hasta que el neumático del vehículo se detenga en el bordillo.
7. Con el pie derecho en el freno, asegure el vehículo poniendo el freno de mano y cambiando a “PARK”.

## Giros

Asegúrese de que su adolescente practique y pueda demostrar que gira con precisión a la derecha y a la izquierda. Mientras practique recuérdle a su adolescente:

- ◆ Deténgase en las intersecciones en la línea de detención legal. Si no hay línea, deténgase en el paso de peatones/la banqueta. Si no hay paso de peatones/la banqueta, deténgase ante la línea imaginaria que se extiende desde la línea del bordillo o el borde de la calzada.
- ◆ Mire SIEMPRE a la izquierda, al frente, a la derecha y de nuevo a la izquierda antes de entrar en cualquier intersección. Mire dos veces si hay peatones, ciclistas o motociclistas.
- ◆ Haga TODOS los giros desde el carril legal más cercano al siguiente carril legal más cercano.

### ***Giros a la Derecha con Parada Obligatoria***

#### ***Errores comunes***

- ◆ No comprobar si hay personas en bicicleta o peatones antes de iniciar la marcha.
- ◆ Se detiene sobre el área de parada legal.
- ◆ Falla al voltear la cabeza antes de girar la rueda.
- ◆ Gira la rueda antes de iniciar el movimiento de avance.
- ◆ Gira en el camino equivocado.
- ◆ Circula por el camino de bicicletas señalizado con una línea blanca continua o atraviesa.
- ◆ Maneja por encima a los puestos de estacionamiento en la calles.

## DEFINICIONES:

**Punto Ciego / Ángulo Muerto:** La zona que no es visible para el conductor sin girar la cabeza y mirar.

**Freno Controlado:** Presión firme, constante y uniforme sobre el pedal del freno.

**Aceleración Ligera:** Ligera presión sobre el acelerador.

## ***Procedimientos Adecuados para Girar a la Derecha con Parada Obligatoria***

1. Señalice, compruebe retrovisores y **punto ciego**. Compruebe el punto ciego derecho para desplazarse a la derecha y el izquierdo para desplazarse a la izquierda.
2. **Frene de forma controlada** y deje espacio suficiente a la derecha para no chocar con el bordillo al girar, aproximadamente a 1 metro / 3 pies del borde derecho de la calzada. Procure no manejar por puestos de estacionamiento o carriles para bicicletas.
3. Deténgase en la zona de parada legal y revise en la intersección por vehículos, peatones, personas en bicicleta y peligros potenciales. Tenga cuidado de no detenerse en un carril para bicicletas o un puesto de estacionamiento.
4. ANTES de girar el volante, gire la cabeza en el sentido en que quiere desplazarse.
5. **Acelere ligeramente** y comience a girar cuando el tablero esté alineado con el bordillo.
6. Enderece y utilice la aceleración progresiva para alcanzar la velocidad deseada.
7. Compruebe el espejo retrovisor.

## ***Giros a la Derecha Sin Parada Obligatoria***

### ***Errores Comunes***

- ◆ Señalización tardía o no poner señales.
- ◆ Confusión sobre el derecho de paso, no ceder el paso.
- ◆ No inspeccionar la intersección en todas las direcciones.
- ◆ No inspeccionar antes de girar la rueda.
- ◆ Girar en el camino equivocado.
- ◆ Acelerar prematuramente.
- ◆ No ceder el paso a las personas que circulan en bicicleta en sentido recto.



## DEFINICIONES:

**Frenado Controlado:** Presión firme, constante y uniforme sobre el pedal de freno.

**Posición de Carril 2:** El lado izquierdo del carril.

**Aceleración Ligera:** Ligera presión sobre el acelerador.

**Aceleración Progresiva:** Aumento constante de la presión sobre el pedal del acelerador.

**Punto Ciego / Ángulo Muerto:** La zona que no es visible para el conductor sin girar la cabeza y mirar.

**Frenada Progresiva:** Una ligera disminución de la presión sobre el pedal del freno.

## ***Procedimientos Adecuados para Girar a la Derecha Sin Parada Obligatoria***

1. Señalice, compruebe retrovisores y **puntos ciegos**. Compruebe el punto ciego derecho para moverse a la derecha.
2. **Frene de forma controlada** a un metro del bordillo, de un auto estacionado, de un puesto de estacionamiento o de un carril de bicicletas.
3. Busque vehículos, peatones, ciclistas y peligros potenciales en la intersección en todas las direcciones.
4. ANTES de girar el volante, gire la cabeza hacia la derecha. Ceda el paso a los peatones y a las personas que circulan en bicicleta.
5. Inicie el giro cuando el tablero esté alineado con la línea del bordillo.
6. **Frene progresivamente** hasta la mitad de la curva.
7. Enderece y utilice la **aceleración progresiva** para alcanzar la velocidad deseada.
8. Revise el espejo retrovisor.

## ***Giros a la Izquierda con Parada Obligatoria***

### ***Errores Comunes***

- ◆ No detenerse por completo.
- ◆ Se detiene por encima del punto de detención legal.
- ◆ Se detiene demasiado cerca del vehículo que está en frente.
- ◆ No ceder el paso a peatones y ciclistas.
- ◆ Cruza la línea amarilla central al iniciar o negociar un giro a la izquierda.

### ***Procedimientos Adecuados para Girar a la Izquierda con Parada Obligatoria***

1. Señalice a la izquierda.
2. **Frene de forma controlada** y aproximarse **por el carril 2**.
3. Deténgase en la zona de detención legal, que es la línea de detención, el paso de peatones o la línea imaginaria que se extiende desde la señal de detención.
4. Busque en la intersección vehículos, peatones, personas en bicicleta y peligros potenciales.
5. Antes de girar el volante, gire la cabeza en el sentido del giro.
6. Inicie el giro cuando su línea de visión (o vista) hacia el centro del carril previsto no corte la línea de bordillo.
7. **Acelere ligeramente** y gire el volante al mismo tiempo.
8. Enderece y utilice la **aceleración progresiva** para alcanzar la velocidad deseada.
9. Revise el espejo retrovisor.

## ***Giros a la Izquierda sin Parada Obligatoria***

### ***Errores comunes***

- ◆ Confusión sobre el derecho de paso.
- ◆ Señalización tardía o inexistente.
- ◆ No comprobar las zonas ciegas.
- ◆ Se olvida de inspeccionar tráfico, ciclistas y peatones en las intersecciones.
- ◆ Girar el volante demasiado.
- ◆ Recuperación tardía de la dirección.
- ◆ Girar en el carril incorrecto.
- ◆ Frenar bruscamente.
- ◆ Acelerar demasiado o muy pronto.

### ***Procedimientos Adecuados para Girar a la Izquierda Sin Parada Obligatoria***

1. Señalice y revise sus espejos y punto ciego.
2. **Frene de forma controlada** y utilice la posición de carril 2.
3. Busque vehículos, peatones, personas en bicicleta y peligros potenciales en la intersección.
4. ANTES de girar el volante, gire la cabeza en la dirección en la que quiere desplazarse.
5. Comience a girar cuando el parachoques delantero esté a la altura de la línea del bordillo.
6. Gire hacia el carril legal más próximo.
7. **Frene** hasta la mitad de la curva.
8. Enderece y utilice la **aceleración progresiva** para alcanzar la velocidad deseada.
9. Revise el espejo retrovisor.

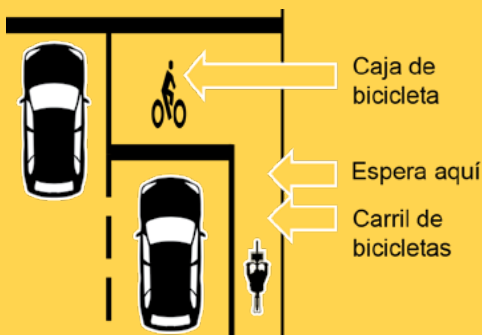
## Bicicletas en la Carretera

- ◆ Respete los límites de velocidad. La velocidad excesiva es un factor que influye en un gran número de colisiones con ciclistas.
- ◆ Sea consciente del ancho de su vehículo y pase con cuidado a las personas que circulan en bicicleta. Si adelanta a una persona en bicicleta que circula por su carril de circulación y va a más de 35 mph, la ley de Oregon requiere que pase a una distancia suficiente para evitar el contacto si la persona se cayera.
- ◆ No mueva su vehículo en el carril de bicicletas para girar a la derecha. Antes de girar a través de un carril de bicicletas, compruebe si hay personas en bicicleta.
- ◆ Las personas que circulan en bicicleta pueden ir a gran velocidad, a menudo tan rápido como el resto del tráfico. No asuma que hay más tiempo para girar delante de una persona en bicicleta que delante de un auto.

### La Caja para Bicicletas

- ◆ Deténgase en el semáforo detrás de la caja para bicicletas.
- ◆ No pare encima de la caja.
- ◆ No se permite girar a la derecha en rojo en estas intersecciones.
- ◆ Si gira a la derecha con el semáforo en verde, ponga sus señales y compruebe si hay personas circulando en bicicleta a la derecha y cédales el paso.
- ◆ (El color de la caja de la bicicleta puede variar).

Figura 10: Caja para bicicletas

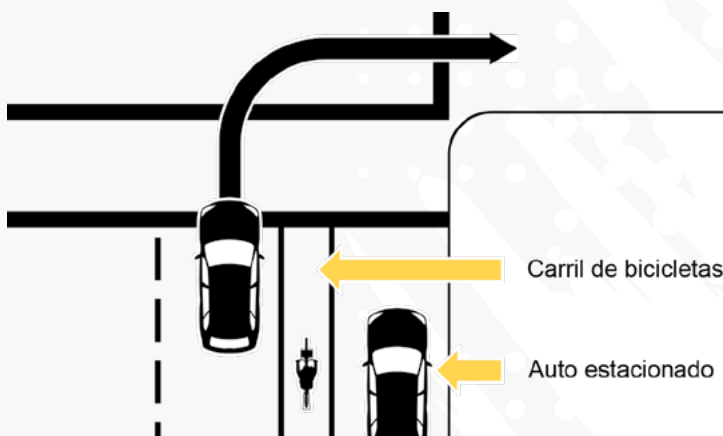


## ***Giros a la derecha a través de un carril de bicicletas***

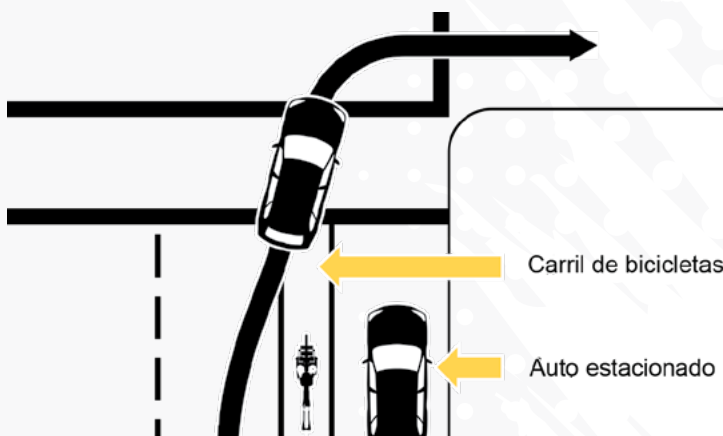
Acérquese lo más posible al bordillo derecho o al borde de la banqueta sin interferir con los peatones o las personas que circulan en bicicleta. Un carril de bicicletas se considera el borde de la banqueta. No se meta en un carril de bicicletas para girar a la derecha. Compruebe siempre si hay bicicletas circulando en línea recta por un carril de bicicletas y cédales el paso antes de girar a la derecha.

***Figura 11: Giros a la derecha***

**CORRECTO:**



**INCORRECTO:**



# HABILIDADES

## DE CONDUCCIÓN COMPLEJAS

*DESPUÉS que su adolescente aprenda a arrancar y detener el vehículo, a dar marcha atrás, a estacionarse y a girar, practique habilidades de conducción más complejas. Asegúrese de que su adolescente aprenda, practique y pueda demostrar a su entera satisfacción las habilidades de conducción avanzadas.*

### Cambio de Carril

#### **Errores Comunes**

- ◆ No revisar si hay suficiente espacio adelante, atrás y lateralmente.
- ◆ No tener suficiente espacio o tiempo para pasar al nuevo carril.
- ◆ No señalizar.
- ◆ Mover el volante demasiado rápido, excesivamente, o moverse gradualmente hacia el nuevo carril.
- ◆ Bajar la velocidad cuando no es necesario.
- ◆ No cancelar la señal.
- ◆ Superar el límite de velocidad.
- ◆ Cruzar varios carriles a la vez.
- ◆ Desviarse al comprobar el punto ciego.

## ***Procedimientos Adecuados para Cambiar de Carril***

1. Chequee (a) los espejos, (b) hacia delante, (c) hacia atrás, (d) hacia los lados y (e) el punto ciego para ver si hay un espacio disponible y estable en el tráfico.
2. Señalice y utilice la posición adecuada en el carril.
3. Chequee de nuevo su punto ciego.
4. Mantenga la velocidad o aumentela si es necesario - NUNCA reduzca la velocidad innecesariamente.
5. Muévase hacia el nuevo carril con decisión y gradualmente en un ligero ángulo.
6. Ajuste la velocidad al tráfico circundante.
7. Cancele la señal.
8. Compruebe el espejo retrovisor.
9. Cree una separación o “espacio abierto” en la parte delantera, trasera y laterales de su vehículo.

## **Sobrepasar/Rebasar**

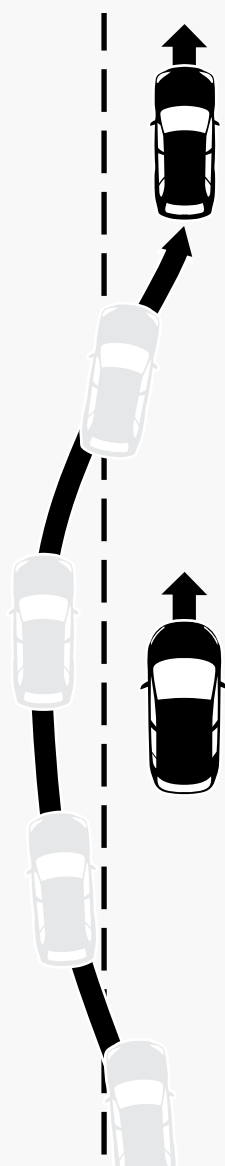
### ***Errores Comunes***

- ◆ No mirar hacia adelante en busca de un camino abierto.
- ◆ No señalizar.
- ◆ Acelerar muy pronto.
- ◆ Acercarse mucho, por atrás, al vehículo que va a sobrepasar.
- ◆ La velocidad es demasiado lenta al sobrepasar.
- ◆ Se desvía demasiado rápido o demasiado hacia el carril de adelantamiento.
- ◆ Volver al carril muy pronto.
- ◆ No cancelar la señal.
- ◆ Superar el límite de velocidad.
- ◆ Pasar innecesariamente.
- ◆ Pasar en zona prohibida.

## **Procedimientos Adecuados para Sobrepasar/Rebasar**

1. PRIMERO, pregúntese si rebasar en ese momento es necesario, legal y seguro.
2. Inspeccione con anticipación en la trayectoria prevista para determinar cualquier obstáculo.
3. Compruebe los retrovisores y el punto ciego.
4. Señale en la dirección del paso.
5. Aumente la velocidad al menos 10 mph más que el auto al que rebasa, pero manténgase dentro del límite de velocidad legal.
6. Muévase suavemente hacia el carril de adelantamiento.
7. Cambie la señal a la dirección opuesta.
8. Compruebe el punto ciego.
9. Vuelva al carril cuando pueda ver por el retrovisor los faros del vehículo que ha adelantado.
10. Cancele la señal y reanude la velocidad segura y legal.
11. Chequee el espejo retrovisor.

Figura 12. *Rebasar*





## Entrar en la Autopista

### ***Errores comunes***

- ◆ La velocidad es demasiado lenta.
- ◆ No señalizar.
- ◆ No ceder el paso a otros vehículos que ya están en la autopista.
- ◆ No chequear el tráfico adelante y atrás.
- ◆ Desviarse cuando está chequeando el tráfico.
- ◆ Mal juicio de brecha.
- ◆ Gira el volante con muy bruscamente.
- ◆ No cancelar la señal.

### ***Procedimientos adecuados para el carril de aceleración***

1. Mantenga TODOS los espejos.
2. Mantén más de 4 segundos de espacio delante de ti.
3. Acelere de forma suave y rápida para igualar el flujo del tráfico.

### ***Procedimientos adecuados para entrar en carriles***

1. Comunique sus intenciones con la señal y la posición en el carril.
2. Chequee al frente, detrás, y el punto ciego para una brecha estable en el tráfico en su ruta de viaje previsto.
3. Incorpórese suavemente al espacio disponible en el tráfico.
4. Ajuste la velocidad al tráfico circundante.
5. Cancele la señal.
6. Chequee el espejo retrovisor.
7. Cree una separación o “espacio abierto” en la parte delantera, trasera y laterales de su vehículo.

## Salir de la Autopista

### **Errores comunes**

- ◆ No ver la rampa de salida con anticipación.
- ◆ Reducir la velocidad antes de la rampa de salida.
- ◆ No señalizar.
- ◆ No chequear el espejo retrovisor.
- ◆ No reducir la velocidad en la rampa de salida.
- ◆ No cancelar la señal.
- ◆ Cruzar desde el carril izquierdo en el último momento.

### **Procedimientos Adecuados Para Salir de la Autopista**

1. Planifique la salida: lea las señales.
2. Sitúese en el carril adecuado con suficiente anticipación.
3. Señalizar y chequear el espejo retrovisor.
4. Mantenga la velocidad hasta entrar en el carril de salida.
5. Entre en la rampa de salida y frene de forma controlada. Reduzca la velocidad a la velocidad indicada o menos.
6. Tenga cuidado con la **velocitación** y ajuste su velocidad y posición en el carril para prepararse para parar y/o girar.
7. Chequee el espejo retrovisor.

## DEFINICIONES:

**Velocitación:** Fenómeno que pasa cuando se maneja por largos tiempos a la misma velocidad. El cambio de velocidad te hace pensar que el auto va mucho más rápido o lento de lo que realmente va.

## **NOTA: Ajuste los procedimientos para lo siguiente:**

- ◆ Tráfico detenido en la rampa de salida.
- ◆ Carril de desaceleración corto.
- ◆ Velocidad de rampa muy lenta.
- ◆ Otros conductores que le siguen a gran velocidad o a corta distancia.

## **Cruces Ferroviarios**

### **Errores Comunes**

- ◆ No se toma en serio el cruce de vías férreas.
- ◆ No MIRAR ni ESCUCHAR los trenes que circulan en sentido contrario.
- ◆ No asegurarse que TODAS las vías están despejadas.
- ◆ Se detiene demasiado cerca de las vías.
- ◆ Corre para ganarle al cruce de los brazos cuando parpadean las luces.

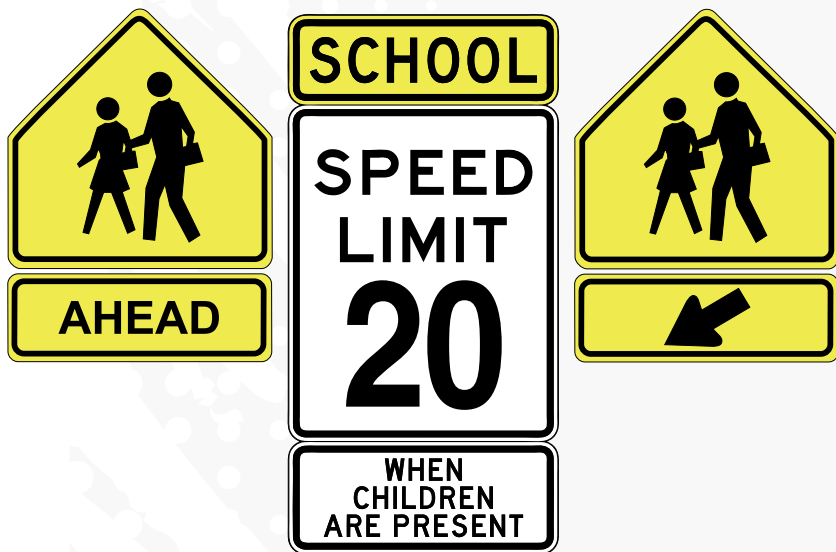
### **Procedimientos Adecuados para el cruce de vías férreas**

1. Reduzca la velocidad, tanto si las luces parpadean como si no, y compruebe por el retrovisor si hay tráfico detrás de usted.
2. OBSERVE y ESCUCHE los trenes que circulan en sentido contrario.
3. Determine el número de vías y compruebe CADA vía en ambas direcciones.
4. Si se aproxima un tren o las luces del cruce parpadean, DETÉNGASE al menos a 4 metros / 15 pies de las vías o en la línea de detención. Debe poder ver las vías delante de usted cuando esté parado.
5. Cuando las vías estén despejadas hasta donde pueda ver en ambas direcciones, cruce las vías.

## Zonas Escolares

- ◆ **Deténgase y permanezca detenido** cuando un miembro de la patrulla de tráfico (guardia de cruce escolar) le indique que se detenga.
- ◆ Manténgase alerta en todo momento ante la presencia de niños, ciclistas y peatones en una zona escolar.
- ◆ Siga las señales o las luces intermitentes que le avisan de que se acerca a un colegio o a un paso escolar.
- ◆ Obedezca los límites de velocidad más lentos.
- ◆ Es posible que se pongan señales en las zonas escolares para notificar a los conductores que las multas de tráfico son más elevadas en una zona escolar.

***Estas Señales Significan Zona Escolar o Cruce Adelante:***



## Paso de Peatones

Los peatones son usuarios vulnerables de la calzada y los conductores deben tener un comportamiento responsable al volante en todos los pasos de peatones. Hay un paso de peatones en cada intersección, aunque no esté marcado con líneas pintadas (no señalizado). Los conductores no deben parar con ninguna parte de su vehículo sobresaliendo del paso de peatones y no deben bloquear el paso de peatones cuando estén parados en un semáforo en rojo o en una señal de alto.

Nunca adelante a otro auto que esté reduciendo la velocidad o parado en un paso de peatones. El conductor puede estar esperando a que un peatón cruce la calzada. Esta es una causa frecuente de muerte de peatones.

**Detenerse y permanecer detenido** ante un peatón que cruza un paso de peatones cuando el peatón está:

- ◆ Cruzando donde un miembro de la patrulla de tráfico (guardia de cruce escolar) le indique que se detenga,
- ◆ En su carril de circulación,
- ◆ En un carril contiguo al suyo, o
- ◆ En el carril al que va a girar.

Y

- ◆ Si va a girar en una intersección que tiene un semáforo, el peatón debe estar a 2 metros / 6 pies o más del carril al que va a girar antes de iniciar el giro.
- ◆ Si va a girar en una intersección que no tiene semáforo, el peatón debe haber pasado el carril al que va a girar, más el carril siguiente, antes de iniciar el giro.

Un “carril” incluye un carril de bicicleta y la parte de la calzada donde un vehículo se detiene, se queda parado o estaciona junto a ese carril.

## Manejando de Noche

### ***Preparación***

Proporcione a su adolescente una experiencia práctica y planificada de conducción nocturna. Establezca un momento en el que usted y su adolescente estén libres de otras obligaciones. La conducción nocturna debe hacerse en un ambiente relajado. Seleccione una ruta local que su conductor principiante haya conducido antes. Tenga en mente las experiencias que deben cubrirse.

### ***Los Faros***

Comprender las limitaciones de las luces altas y bajas y cómo esas limitaciones afectan a la capacidad de recopilar información crítica, tomar las mejores decisiones de velocidad y comprender el espacio y el tiempo necesarios para detener el vehículo.

Ponga las luces bajas cuando se acerque a otro vehículo. Si el otro conductor no cambia a las luces bajas, reduzca la velocidad y desplácese al lado derecho del carril. No mire directamente a los faros y mire hacia el borde derecho de la carretera hasta que pase el vehículo.



Si no puede ver más allá de los faros de su vehículo, reduzca la velocidad. Puede que esté “conduciendo a ciegas”.

Las luces altas en buen estado iluminan aproximadamente 150 metros / 500 pies.

Las luces bajas en buen estado iluminan aproximadamente 55 metros / 180 pies.

- ◆ Viajando a 50 mph con las luces bajas, un conductor es capaz de ver aproximadamente  $2\frac{1}{2}$  segundos de calzada iluminada (55 metros / 180 pies) y necesita un total de 58 / 190 pies metros para detener el vehículo.
- ◆ A 30 mph, un conductor puede ver algo más de 4 segundos con las luces bajas y 8 segundos con las altas.
- ◆ Viajando a 60 mph con las luces altas, el conductor sólo puede ver 4 segundos más adelante.
- ◆ Para recopilar información crítica, los conductores necesitan ver de 12 a 15 segundos por delante. Mire mucho más allá de los faros en las zonas iluminadas. En las zonas rurales, elija las velocidades que le ofrezcan la mejor oportunidad de obtener la información que necesita para tomar decisiones críticas.

## Recuperarse Cuando el Auto Patina

Patinar pueden producirse en cualquier momento, en cualquier superficie, al frenar, al acelerar o al girar el volante. Si empieza a patinar, diríjase hacia la zona **objetivo**. Esto le permitirá centrarse en la parte delantera del vehículo y en la trayectoria que desea que recorra.

### ***Procedimientos Adecuados para Recuperarse de un Patinaje***

1. Mientras conduce, debe centrarse siempre en la **zona objetivo**.
2. En el momento en que detecte el patinaje del vehículo, gire el volante hacia atrás, hacia la **zona objetivo**, sin vacilar.

**NOTA:** Es importante volver a colocar el vehículo en su trayectoria antes de que se desvíe más de 15°. Ese es el punto de no retorno. Una vez patina a ese ángulo, el vehículo va a seguir en esa dirección.

No se rinda: no pise los pedales, mantenga la vista en la zona objetivo y siga trabajando para volver a controlar el auto.

### ***Conducir con Mal Tiempo***

- ◆ Conduzca a velocidad reducida.
- ◆ Deje más espacio entre su vehículo y los de adelante.
- ◆ Conduzca con los faros encendidos.
- ◆ No utilice el control de crucero.

**Verificar las condiciones meteorológicas en su ruta de viaje. Utilice TripCheck de Oregon en [www.tripcheck.com](http://www.tripcheck.com) o marque 5-1-1 para comprobar el tiempo actual y las condiciones de la carretera.**

**Asegúrese de llevar cadenas o neumáticos de tracción en su vehículo.**

## DEFINICIÓN

**Zona Objetivo:** El espacio real que quiere que recorra el vehículo en la calzada.



# EMERGENCIAS

## - CÓMO MANEJARLAS

### Averías del Vehículo

#### *El Capó se Levanta*

1. **Mire a través del espacio** en la parte inferior de su parabrisas para mantener una línea de visión abierta.
2. **Diríjase a un lado de la carretera.**
3. **Asegure el capó.**

#### *Fallos del Motor*

Esto puede ocurrir cuando el motor deja de funcionar por completo, se inunda, se sobrecalienta o simplemente se queda sin gasolina. En caso de avería del motor:

1. **No pise el freno** - puede necesitar el impulso para salirse de la carretera - conduzca con firmeza.
2. **Mantenga la vista en la zona objetivo abierta**, donde quiere que vaya el auto.
3. Cambie **rápidamente** a neutro e intente arrancar de nuevo; si no lo consigue, busque una vía de escape abierta.
4. **Apague el motor.**

## ***Acelerador Atascado***

La causa puede ser la rotura de un muelle / resorte o el bloqueo del pedal en la posición baja. En cualquier caso:

1. Cambie a neutro.
2. Busque una vía de escape.
3. Conduzca suavemente.
4. Frene suavemente.
5. Salga de la carretera.
6. Apague el motor.

## ***Los Frenos Fallan***

Un fallo de frenos puede ser una pérdida completa de frenos o que solo fallen los frenos de potencia. Si los frenos dejan de funcionar:

1. Mantenga la vista en la zona objetivo, donde quiere que vaya el auto.
2. Controle la dirección.
3. Bombear rápidamente los frenos.
4. Cambie a una marcha / engranaje de velocidad menor.
5. Utilice el freno de mano para reducir la velocidad o detenerse.
6. Busque una zona de colisión suave si es necesario.

## ***Reventón de neumáticos***

Los reventones pueden causar graves daños a los vehículos y lesiones o muerte a los ocupantes.

1. Apunte a la zona objetivo, donde quiere que vaya el auto.
2. Aplique una aceleración RÁPIDA para recuperar la dirección.
3. Reduzca la velocidad gradualmente:
  - ▶ Mantenga el equilibrio.
  - ▶ No frene.
4. Controle el volante.
5. Busque un lugar seguro para salirse de la carretera.

## ***Incendio del Motor***

Si el auto se incendia,

1. Aleje el vehículo del tráfico y de edificios y personas.
2. Haga que todos los ocupantes salgan inmediatamente del vehículo y se alejen.
3. No abra el capó.

## ***Si Tiene una Colisión***

- ◆ **Deténgase inmediatamente** en el lugar de la colisión, o lo más cerca posible, sin bloquear ni poner en peligro innecesariamente al resto del tráfico. Si es posible, desplace su vehículo al borde de la carretera. Evite detenerse o dejar su vehículo en un lugar donde pueda bloquear el tráfico, a menos que esté tan dañado que no se pueda mover.
- ◆ **Apague el motor** para evitar un posible incendio.
- ◆ **Ayude a los heridos.** Recuerde que los heridos nunca deben ser trasladados a menos que haya peligro de incendio u otra colisión.
- ◆ **Evite daños mayores** advirtiendo al tráfico que se aproxima con bengalas o reflectores.
- ◆ **En caso de emergencia, llame al 911.**
- ◆ **Intercambie información.** Asegúrese de obtener:
  - ▶ Nombres y direcciones.
  - ▶ Números de licencia de conducir.
  - ▶ Números de matrícula / registro de su vehículo.
  - ▶ Nombre, dirección y número de póliza de la compañía de seguros.
- ◆ **Anote los nombres de los pasajeros y su posición en el auto.**
- ◆ **Registre los nombres y direcciones de los testigos.**
- ◆ **Presentar un informe de colisión de tráfico y seguro de Oregon.** Oregon requiere que presente un informe de colisiones al DMV **dentro de 72 horas** cuando la colisión haya resultado en cualquiera de los siguientes:
  - ▶ Lesiones o muerte a cualquier persona.
  - ▶ Daños de más de \$2500 al vehículo que conducía.

- ▶ Daños de más de \$2500 a propiedad que no sea un vehículo involucrado en la colisión.
- ▶ Daños de más de \$2500 a la propiedad de cualquier persona Y cualquier vehículo es remolcado de la escena por los daños de la colisión.

## ***Si lo Detiene la Policía***

- ◆ **Prenda la luz interior del auto si está oscuro fuera.**
- ◆ **Prepárese para mostrar:**
  - ▶ Permiso de instrucción o licencia de conducir.
  - ▶ Matrícula del vehículo / registro de su vehículo.
  - ▶ Prueba de seguro.
- ◆ **Espere a que el policía le pida estos documentos antes de cogerlos.**
  - ▶ **Comuníquese al oficial** donde está sacado sus artículos:  
“Mi matrícula está en la guantera, ¿puedo cogerla ahora?”

# ¿EL DMV

## SUPERVISA MI HISTORIAL DE CONDUCCIÓN?

### *Sí, DMV supervisa su historial de conducción.*

La ley de Oregon otorga al DMV la autoridad para administrar un Programa de Mejora del Conductor.

Los programas incluyen el Programa de Mejora del Conductor Adulto y el Programa de Mejora del Conductor Provisional. Lo siguiente es específico para el Programa de Mejora del Conductor Provisional que es para los conductores de 14 años, pero aún no tienen 18 años de edad.

Una ofensa de mejora del conductor es una condena por una ofensa de tráfico o una colisión evitable. Los comportamientos comunes de los conductores que pueden resultar en una infracción de tránsito incluyen, pero no se limitan a:

- ◆ Giro peligroso a la izquierda;
- ◆ Exceso de velocidad;
- ◆ No detenerse y permanecer detenido en un semáforo en rojo; o
- ◆ Infringir cualquiera de las restricciones del permiso de conducir provisional, como conducir con amigos, conducir a altas horas de la noche cuando no se debe, o utilizar cualquier dispositivo electrónico móvil mientras se conduce.

Cuando una ofensa de mejoramiento de manejo es registrada a su récord de manejo, DMV automáticamente revisará el récord.

**Dos ofensas de mejoramiento de manejo** causarán que DMV imponga una restricción adicional de privilegios de manejo por 90 días. Durante la restricción, SOLO se le permite conducir hacia y desde la escuela o el trabajo.

**Tres infracciones de mejora de la conducción** darán lugar a una suspensión de seis meses de sus privilegios.

**La suspensión continuará, aunque cumpla 18 años durante el periodo de suspensión.**

Una condena por un delito grave: como conducción temeraria, incumplimiento de las obligaciones de un conductor, manejar bajo los efectos de sustancias tóxicas, huida / intento de eludir a un agente de policía, dará lugar a una suspensión de un año bajo el Programa de Mejora Provisional del Conductor del DMV.

**Las suspensiones debido al Programa de Mejora del Conductor son independientes y adicionales a cualquier suspensión judicial.**

## Otros Datos Importantes

Si se le declara culpable o se le adjudica la entrega, fabricación o posesión de una sustancia controlada, incluida la marihuana, o si se le declara culpable o se le adjudica la posesión, uso o abuso de alcohol, la corte puede ordenar la denegación de sus privilegios de conducir durante un año o más. Esto incluye haber consumido alcohol, tener alcohol en su poder o intentar comprar alcohol. **Los delitos anteriores no tienen por qué implicar el manejo de un vehículo de motor.**

Bajo la ley de consentimiento implícito de Oregon, si es menor de 21 años, cualquier cantidad de alcohol en la sangre mientras opera un vehículo puede resultar en la suspensión de sus privilegios de conducir. Si usted es arrestado por Conducir Bajo la Influencia de Intoxicantes (DUI) y:

- ◆ **Si toma una prueba de aliento y no la supera**, se le suspenderá el durante 90 días. Si ha tenido delitos previos relacionados con el alcohol, su licencia será suspendida por un año.
- ◆ **Si se niega a tomar la prueba de aliento**, se le suspenderá el permiso de conducir durante un año. Si ha tenido delitos previos relacionados con el alcohol, su licencia será suspendida por tres años.

**Fuera del DMV o las cortes, los padres que dieron el consentimiento parental para una licencia o permiso de conducir también pueden retirar el consentimiento. La eliminación del consentimiento de los padres resulta en la terminación de los privilegios de conducir y la cancelación de la licencia o permiso.**

# LAS NORMAS

## PARA EL PERMISO DE CONDUCIR PROVISIONAL

Después de sacar la licencia, hay restricciones para conducir:

- ◆ **Es ilegal conducir un vehículo de motor mientras se utiliza un dispositivo móvil.** Esto incluye enviar mensajes de texto o hablar por teléfono móvil, incluso con un accesorio de manos libres, utilizar un reproductor de mp3 o manejar cualquier otro dispositivo portátil.
- ◆ **Durante los 6 primeros meses: No llevar pasajeros** menores de 20 años a menos que sean miembros de su familia inmediata, Y **no conducir entre medianoche y las 5 de la mañana** a menos que sea por una razón de las que figuran en la lista de excepciones a continuación.
- ◆ **Durante los segundos 6 meses No más de 3 pasajeros** menores de 20 años a menos que sean miembros de su familia inmediata Y **no conducir entre medianoche y las 5 de la mañana** a menos que sea por una razón de las que figuran en la lista de excepciones que aparece a continuación.

Excepciones a la conducción entre medianoche y las 5 de la mañana durante el primer año:

- ◆ Conducir entre casa y el trabajo.
- ◆ Conducir entre el domicilio y un acto escolar para el que no se disponga de otro medio de transporte.
- ◆ Conducir por motivos laborales.
- ◆ Cuando vaya acompañado de un conductor con licencia que tenga al menos 25 años.

Los primeros 6 meses de restricciones finalizarán en \_\_\_\_\_(fecha).

Los segundos 6 meses de restricciones finalizarán en \_\_\_\_\_(fecha).

La restricción de pasajero y de conducción nocturna finaliza al cabo de un año o a los 18 años, lo que ocurra primero.

Si no sigue estas normas, puede recibir una multa y pagar una multa, su seguro puede subir o le pueden suspender la licencia. Conducir conlleva responsabilidad. Recuerde que conducir es un privilegio, no un derecho.

## REGISTRO DE PRÁCTICAS DE CONDUCCIÓN

Imprima y utilice la tabla de la página siguiente para llevar un registro de las prácticas al volante de su adolescente y de sus progresos para convertirse en un conductor seguro.

Guarde este registro en su vehículo y anote cada vez que usted y su adolescente practiquen la conducción. Los menores de 18 años necesitan al menos 50 horas de práctica supervisada si han realizado un curso de educación vial aprobado por el ODOT. Sin el curso, se requieren 100 horas de práctica supervisada.

Obtenga más páginas de registro de prácticas a través de la [Oficina de Seguridad en el Transporte](#).<sup>4</sup> de ODOT.

---

4 [https://www.oregon.gov/odot/DMV/Teen/Documents/teen\\_drive\\_log.pdf](https://www.oregon.gov/odot/DMV/Teen/Documents/teen_drive_log.pdf)



## Registro de Prácticas de Conducción

Página\_\_\_\_\_

[illegible]

OFICINA DE SEGURIDAD DE LOS CONDUCTORES  
Y DE LOS VEHÍCULOS DE MOTOR Y DEL TRANSPORTE