

6

ПЛАН УКРИТТЯ

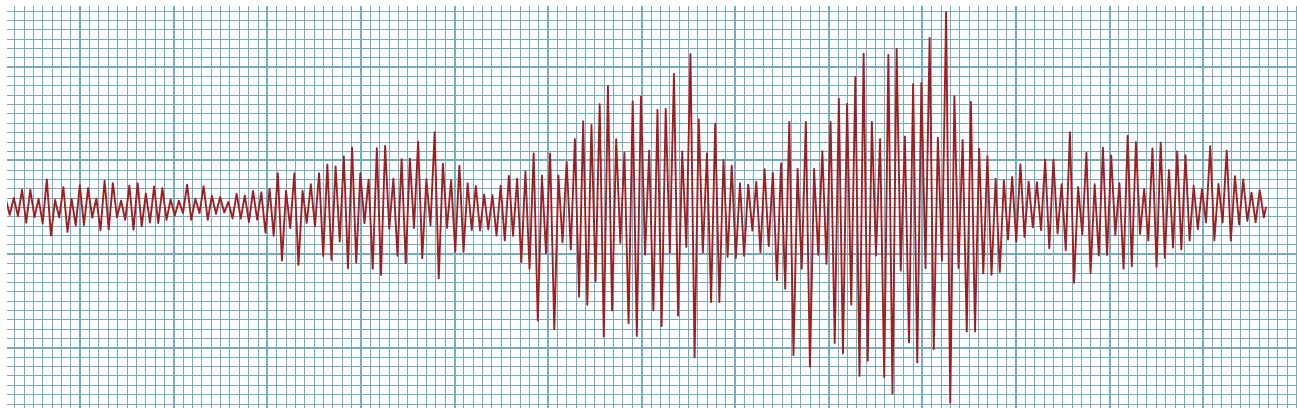
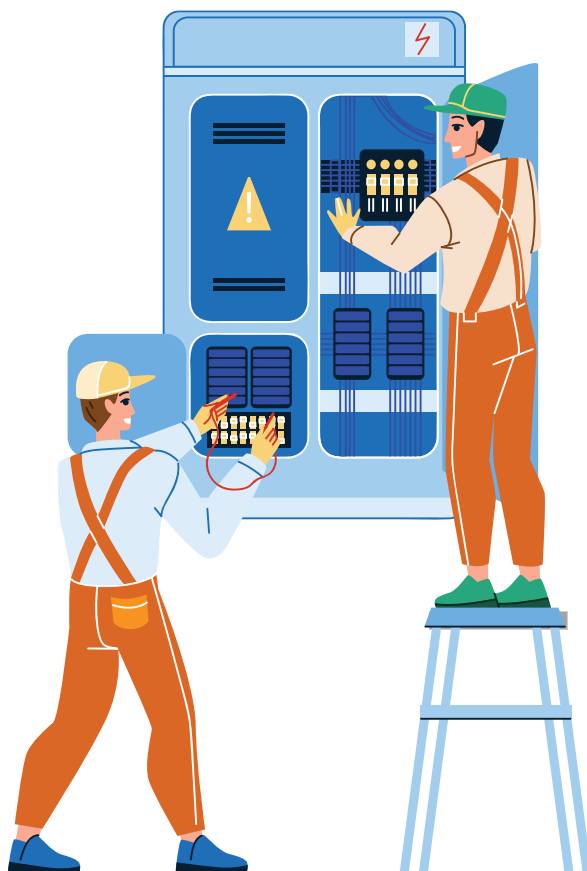
**ВПРАВА 22: ПЕРЕВІРКА НЕБЕЗПЕК У ЖИТЛІ**

Мета: виявити небезпеки в житлі та навколо нього до настання надзвичайної ситуації й визначити, що можна зробити вже зараз, щоб підвищити безпеку.

Зважайте на різні ризики, які можуть впливати на вашу місцевість, наприклад, землетруси, пожежі чи повені, і подумайте, як вони можуть вплинути на ваше житло.

Під час такої перевірки, скоріше за все, ви знайдете речі, які можна включити до запасів для надзвичайних ситуацій (див. Вправа 24: Підготуйте тривожну сумку), а також предмети, які варто занести до переліку й застрахувати (див. Вправа 7). Після виконання цієї вправи вам може знадобитися зайти до господарського або іншого магазину, щоб придбати необхідні речі, наприклад, кріплення, водостійкі контейнери та інші засоби для підвищення безпеки.

Визначте, що ви можете виконати одразу, що потребує трохи більше часу й ресурсів, а також що може вимагати значно більше часу і, можливо, допомоги фахівця. Якщо у вас немає відповідних навичок, звертайтеся до фахівців, щоб виконати електромонтажні й сантехнічні роботи, забезпечити безпеку людей і майна та переконалися, що всі виконані роботи відповідають місцевим нормам і правилам. Можливо, на це доведеться передбачити кошти, тому планування і початок дій сьогодні є корисними й підвищують впевненість.



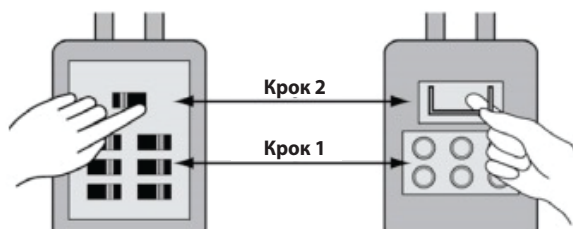
ВПРАВА 23: МІСЦЯ ПЕРЕКРИТТЯ КОМУНІКАЦІЙ



Мета: дізнатися, як перекривати основні комунікації у житлі та навколо нього.

До настання надзвичайної ситуації потренуйтеся вимикати автоматичні вимикачі на електрощитку та перекривати подачу природного газу до житла. Також важливо знати, як перекривати подачу води з центральної мережі.

ВИМКНЕННЯ ЕЛЕКТРОЩИТКА



Електрощиток із вимикачем
Крок 1: Вимкніть окремий автоматичний вимикач.
Крок 2: Вимкніть головний автоматичний вимикач.

Вийміть електричні картриджні запобіжники
Крок 1: Вийміть окремі запобіжники.
Крок 2: Вийміть головні запобіжники.

ПЕРЕКРИТТЯ ГАЗУ (УВАГА: Не перекривайте газ без нагальної потреби. Відновити подачу газу має лише фахівець).

Крок 1. Якщо ви відчуваєте запах газу або чуєте витік, за можливості відкрийте вікно та негайно залиште приміщення пішки, перш ніж намагатися перекрити газ. Запірний вентиль зазвичай розташований на першій ділянці труби, що підходить до газового лічильника від підземної магістралі. У деяких новіших лічильниках вентиль може бути розміщений на трубі, що йде від лічильника до будинку. У багатьох будинках газовий лічильник розташований біля передньої частини будинку.

Крок 2. Щоб перекрити газ, скористайтесь ключем і поверніть вентиль на чверть оберту в будь-який бік так, щоб він став перпендикулярно до труби. Якщо вентиль розташований паралельно трубі, це означає, що газова лінія відкрита. Щоб перекрити подачу, найкраще використовувати розвідний ключ або інший регульований ключ. Перегляньте відео за посиланням <https://www.nwnatural.com/safety/emergency-preparedness>, щоб отримати додаткові інструкції щодо перекриття подачі природного газу до житла.



ПЕРЕКРИТТЯ ВОДИ

Ви можете перекрити всю подачу води до вашого житла, знайшовши коробку водолічильника (зазвичай вона розташована біля вулиці або тротуару). Усередині коробки водолічильника ви побачите вентиль, подібний до того, що встановлений на газовому лічильнику. Поверніть його в тому ж напрямку, що й газовий вентиль. Залежно від вашого місця проживання, головний запірний вентиль води може знаходитися всередині житла.



* У ВАШОМУ ЖИТЛІ ВСТАНОВЛЕНО АБО КУЛЬОВИЙ КЛАПАН, АБО ЗАПІРНИЙ ВЕНТИЛЬ

ВПРАВА 24: ПІДГОТУЙТЕ ТРИВОЖНУ СУМКУ



Мета: зібрати речі, які знадобляться для швидкої евакуації.



Якщо вам доведеться швидко залишити житло, тривожна сумка з мінімально необхідними речами допоможе забезпечити базовий комфорт. Така сумка містить речі, підібрані відповідно до ваших потреб. За можливості кожен член домогосподарства має мати власну тривожну сумку. Ретельно обміркуйте, що саме покласти до сумки, адже, скоріше за все, вам доведеться нести її самостійно; чим більше речей, тим важчою вона буде.

Можливо, ви не зможете взяти все необхідне для двотижневого перебування поза домом; тривожна сумка має містити лише найнеобхідніше. Ця вправа передбачає, що ви прямуєте до громадського укриття або до житла родичів чи друзів, де безпечно і де є доступ до їжі, води та туалету.

Склад тривожної сумки:

- Одяг за сезоном на два-три дні.
 - Плануйте, що під час евакуації ви носитимете лише взуття, яке вже на вас, щоб зекономити місце у тривожній сумці.
 - ПРИМІТКА: Одяг у тривожній сумці слід змінювати відповідно до сезону. Якщо це холодна пора року, на вас уже будуть довгі штани, тепла сорочка або светр, а також пальто, шапка й рукавички, які ви візьмете із собою.
- Окуляри, контактні лінзи (з розчином і контейнером), слухові апарати та інші необхідні допоміжні медичні засоби.
- Антисептик для рук, дезінфекційні серветки та серветки для особистої гігієни.
- Ліки (за рецептом і без рецепта), а також список із зазначенням кількості, частоти прийому та всіх алергій.
- Важливі документи, зокрема медична інформація та контактні дані для кожного члена домогосподарства; поліси страхування житла або квартири, транспортного засобу та життя; контактні особи в межах і поза межами регіону; паспорти; водійські посвідчення; банківська інформація; а також відомості про домашніх тварин, наприклад, притулки та ветеринарні клініки.
- Мобільний телефон і зарядний пристрій із кабелем, невелика електроніка (ноутбук або планшет) і зарядні пристрої.
- Улюблені поживні батончики та інші невеликі, компактні закуски, що не потребують охолодження.
- Банківська картка для банкомата та готівка.
- Карта місцевості та карта з позначеними місцями евакуації (громадські укриття, житло родичів і друзів).
- Різні дрібниці, зокрема ліхтарик, матеріали для читання, прості засоби першої допомоги (пластирі, антибактеріальний спрей, мазь), дорожні засоби особистої гігієни та невеликий набір для шиття (наприклад, такий, як у готелях).



ЩОБ ОТРИМАТИ ДОДАТКОВІ РЕСУРСИ ЩОДО ЦЬОГО РОЗДІЛУ, ВІДВІДАЙТЕ
ВЕБ-САЙТ ПРОГРАМИ BE 2 WEEKS READY УПРАВЛІННЯ З НАДЗВИЧАЙНИХ
СИТУАЦІЙ ШТАТУ ОРЕГОН ЗА АДРЕСОЮ

www.oregon.gov/oem/be2weeksready



**BE 2 WEEKS
READY**