



Jefferson County Public Health Demonstration of Progress Vaccine Equity Plan

This plan provides updates to the original Vaccine Equity Plan (approved June 28, 2021) and describes the ongoing efforts to maximize meaningful, low-barrier access to vaccines for all eligible populations, especially those experiencing racial and ethnic vaccine inequities.

Please review the jurisdiction's response to questions #1 and #2 in the accepted equity documentation, as well as recent race/ethnicity data. Describe any improvements in equity gaps as evidenced in the data. Provide a status update on progress the LPHA and its partners have made to eliminate vaccine access barriers and implement plans to close vaccine equity gaps among specific racial and ethnic populations. Please be specific, provide an example of work about which the LPHA and its partners are particularly proud, and describe any tangible impacts in the community.

Original Question #1

Please review race/ethnicity data for LPHA jurisdiction on the OHA Website and the race/ethnicity vaccination rate data shared weekly with LPHA. Based on the experience of the LPHA and its partners, including community-based organizations, what are the operational, policy, and systemic barriers or strengths demonstrated in these data?

Jefferson County, Oregon, has a population of about 24,105. In May of 2021, 37.9% (9,127) people had initiated vaccination in Jefferson County, a rate of 3,786 people vaccinated per 10,000 total population. As reported in ALERT IIS, 31.7% (2,893) of people who initiated vaccination identified as Black, Indigenous, (and) Person of Color (BIPOC): American Indian/Alaska Native (1,842), Asian (53), Hispanic/Latinx (961), Black (37), and Native Hawaiian/Pacific Islander (38) ([OHA](#), 2021).

Since the availability of COVID-19 vaccine in Jefferson County (January 2021), 51.76% (12,477) of eligibility residents (residents aged 12 and older) have initiated vaccination in Jefferson County, a rate of 5,176 people vaccinated per 10,000 total population.

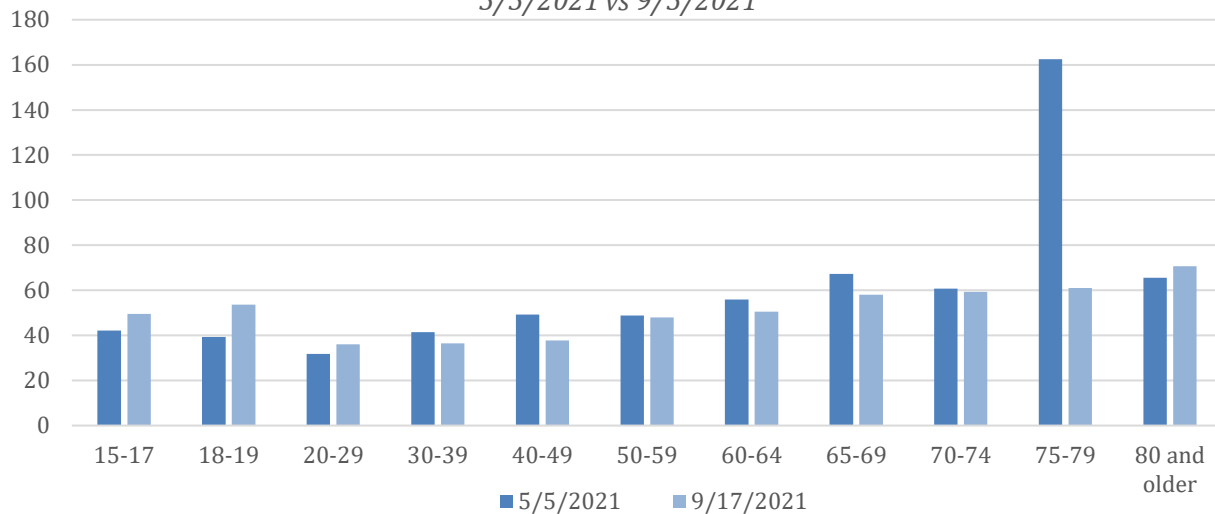


As reported in ALERT IIS, 35.07% (2,893) of people who initiated vaccination identified as Black, Indigenous, (and) Person of Color (BIPOC): American Indian/Alaska Native (2,562), Asian (79), Hispanic/Latinx (1,600), Black (76), and Native Hawaiian/Pacific Islander (59). Additionally, another 209 identify as “Other Race” and 1,059 were of “Unknown” race/ethnicity (OHA, 2021). These “Unknown” or “Other Race” could impact overall number by as much as 10% (45.24%).

Although Jefferson county-level data is not available via the weekly data from OHA, the region-7 epidemiologist compiled vaccination estimates for those who identified as Hispanic and Not Hispanic using U.S. Census and NCHS 2019 data. This data indicates that Jefferson County is vaccinating individuals who identified as Hispanic at a higher rate than those who identified as not Hispanic, which demonstrates that targeted outreach with an equity perspective has been successful.

Vaccination Rates for Individuals who identified as Hispanic or Not Hispanic in Jefferson County

5/5/2021 vs 9/5/2021



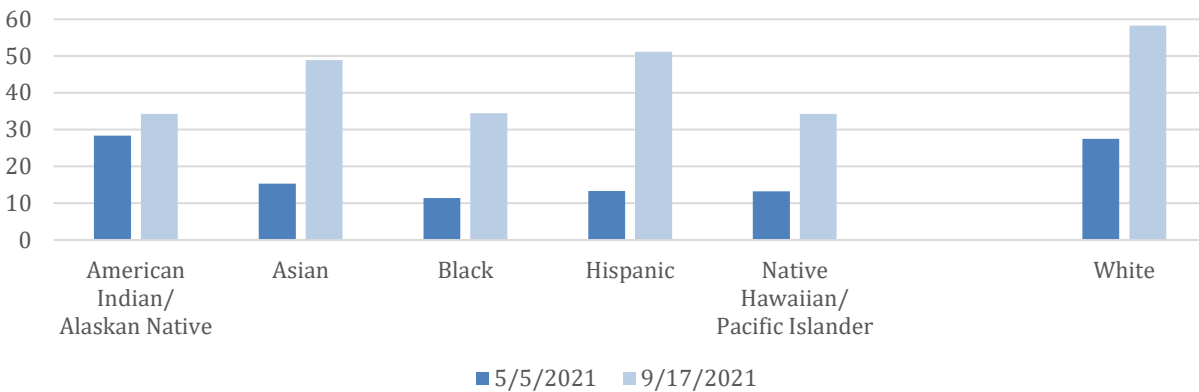
The referenced race/ ethnicity data combines Crook, Gilliam, Grant, Hood River, Jefferson, Morrow, Sherman, Wasco, & Wheeler counties. The vaccination rates for Jefferson County specifically are difficult to determine. On May 5, 2021, the Oregon Health Authority dashboards reported vaccination rates for those who identified as American Indian/ Alaska Native at 28.4%, for those who identify as Asian at 15.3%, for those who identify as Black at 11.4%, for those who identify as Hispanic at 13.3%, and for those who identify as Native Hawaiian/ Pacific Islander at 13.2% (OHA, 2021).



As of September 17, 2021, the same dashboard has updated vaccination rates for the region. From this data, it is apparent that vaccination rates across all BIPOC categories have been increasing throughout Jefferson County and the region.

Percent of Population Vaccinated by Race/Ethnicity: Crook, Gilliam, Grant, Hood River, Jefferson, Morrow, Sherman, Wasco, & Wheel County

May 5, 2021 vs September 17, 2021



**This should only be used to compare groups in the chart due to data quality issues.*

Of course, this data continues to only paint a small part of the overall picture. Strides to improve vaccination rates for those who identify as BIPOC are only possible due to the ongoing work of public health staff representation (including bilingual staff) at local events, strong local partnerships (including our schools and school districts, BestCare Treatment Services, the Latino Community Association, the Jefferson County Faith-Based Network), our Public Health Partnership with Crook County Health Department, Deschutes County Health Services, and regional partnerships. This commitment and our partnerships help overcome local barriers such as the limited number of large clinic locations (especially those that meet the Americans with Disabilities Act requirements), the lack of local CBO's, and the rural nature of our community.

Original Question #2.

What steps have the LPHA and its partners already taken to address specific racial and ethnic vaccination inequities in the community?

Jefferson County and our partners have undertaken many efforts to reach and support marginalized populations during the COVID-19 pandemic effectively and are committed to continually listening, learning, and improving. Below is a summary of the actions to address racial and ethnic vaccination inequities:



- **Jefferson County Public Health Points of Dispensing (PODs), Closed PODs, & Community Outreach & Events**

- Jefferson County continues to collaborate with local schools and school districts, BestCare Treatment Services, the Latino Community Association, The Chamber of Commerce, and local businesses to host POD's and increase vaccination rates.
- PODs were hosted throughout Jefferson County with locations selected to improve health inequities. By going to communities, instead of asking them to go to vaccination sites, the PODs decrease barriers related to transportation and other social determinants. Community trust in CBO's and other community partners who help host PODs can increase vaccine confidence and engagement. PODs were held in Madras, Culver, Camp Sherman, and Crooked River Ranch. They are an ongoing strategy to

Priorización de la vacuna
 Basado en la disponibilidad de la vacuna, a partir del 19 de enero 2021
 Ahora mismo, nosotros todavía estamos trabajando en los grupos de la prioridad 1A

- Principalmente trabajadores de atención médica y equipos de primeros auxilios
- La salud conductual
- Clientes discapacitados y sus familias
- Trabajador de salud en casa

25 de enero, 2021
 Empezando con los grupos de la prioridad 1B

- Todos los empleados de la escuela
- Los dosis secundarios
- Terminar con los grupos de prioridades 1A

Nosotros vamos a planear un punto de dispensación para ayudar a vacunar a los empleados de la escuela como sea posible. Debe ser solo algunos empleados que posiblemente necesitan pedir una cita con la clínica.

Continuando con grupos de prioridades 1B
 Solo se cita una semana antes de la fecha de inicio programada.

- 8 de febrero, 2021 - Mayores que tienen 80 años o más van a ser elegibles para la vacuna.
- 15 de febrero, 2021 - Mayores que tienen 75 años o más van a ser elegibles para la vacuna.
- 22 de febrero, 2021 - Mayores que tienen 70 años o más van a ser elegibles para la vacuna.
- 1 de marzo, 2021 - Mayores que tienen 65 años o más van a ser elegibles para la vacuna.

Nosotros estamos en las primeras etapas de planear varios puntos de dispensación, incluyendo asociaciones con el Centro de día de la comunidad y Organizaciones de servicio veteranos.

Jefferson County Public Health
 715 SW 4th Street
 Madras, OR 97741
 541-475-4456
<https://www.facebook.com/jeffersoncountyorpublichealth>

decrease inequities in Jefferson County vaccination rates.



- In partnership with the Latino Community Association, Jefferson County hosted a LatinX clinic at the fairgrounds to reach the LatinX community and farmworkers. The clinic was scheduled from noon to 7 pm, but due to high demand, staff ended up staying until after 8 pm. The follow up vaccine clinic (28 days later) resulted in higher turnout. Additional resources, plus food and music, were made available free of charge for all participants.

- Jefferson County has also provided on-site vaccinations at local farms, ranches, and homes to reach vulnerable populations who cannot make it to the Mass Vaccine Clinic, POD's, and other community events.

- Jefferson County Public Health partnered with Warm Springs Health and Wellness to vaccinate K8 Academy staff and



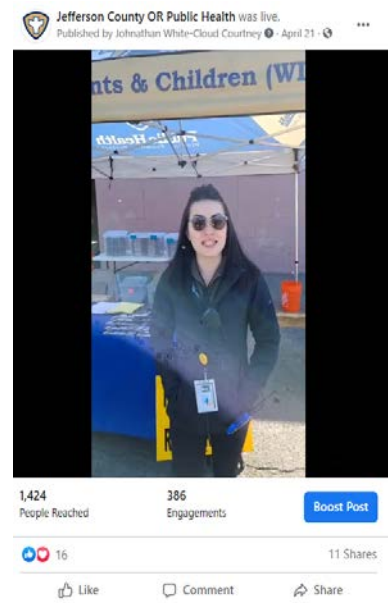
families. JCPH commits to ongoing partnership and collaboration that meets the needs of the Confederated Tribes of Warm Springs.

- **Walk-In Clinic Hours**

- Jefferson County Public Health has expanded all clinic hours to be “Walk-in” “No Appointment Needed” for those who cannot attend community vaccination events or do not wish to participate in a Community Vaccination Clinic. Every Monday thru Friday from 8:00AM to 5:00PM, Jefferson County Public Health has prioritized staffing to ensure availability when an individual is ready to receive their vaccine.
- JCPH is committed to the continued expansion of these alternate resources as the populations within the county borders continue to diversify. This includes ensuring Bilingual front staff (Spanish language interpreter) on-site to assist with written and verbal interpretation and translation, contracting with Certified Language Lines for all languages, and staff training.

- **Communication and Outreach**

- a. Central Oregon Mass Vaccination efforts are supported by contracts for a fotonovela project and a communications campaign in Spanish that will provide radio and television spots, Facebook-live interviews, and engaging outreach materials for the promotoras to use.
- b. With broad vaccine eligibility, outreach in English and Spanish online and through media partners to help encourage people to sign up for their vaccines.
- c. Staff post regularly in English and Spanish County social media channels.
- d. Timely translation of all letters/templates/infographics ensures accessibility to Spanish-speaking cases/contacts; all communication materials are available in English and Spanish.




4. What plan does the LPHA and its partners have to close the specific vaccine equity gaps among specific racial and ethnic populations?

Jefferson County OR Public Health
1 hr · 🌐

Tomorrow Jefferson County Public Health will be offering Pfizer Vaccine for youth ages 12 to 17 years old. We will be at Culver City Hall tomorrow, May 14, 2021 from 9 AM to 4 PM. Walk-ins welcome.

For more information about our vaccination clinics:
<https://www.jeffco.net/.../p.../covid-19-vaccination-information>



Si tienes entre 12 a 17 años, eres eligible para recibir la vacuna Pfizer.
(15 de Mayo, 2003 a 14 de Mayo, 2009)

If you are 12 to 17 years old you are eligible to receive the Pfizer vaccine.
(May 15, 2003 to May 14, 2009)

In partnership with the Latino Community Association, staff have conducted an additional POD at the Jefferson County fairgrounds to provide vaccinations for our Latinx population. Staff have developed a mass mailer to send to every PO Box and residence in Jefferson County, are continually adding and updating local PODs, and disseminating these updates through various channels, including the [website](#), social media, and local news. The Central Oregon Vaccine Confidence Coalition is also working to provide education and information in many different ways to provide meaningful information to this community.

In August and September 2021, Jefferson County Public Health began a new partnership with Central Oregon Community College to reach additional families that may not have had access to previous vaccine clinics. Once again, extended clinic hours were offered (3:30PM to 7:30PM) to allow individuals to take part in the clinic after work hours. The Latino Community Association was on hand to ensure additional translators were available and also encouraged community members to show up. As an added benefit, these clinics gave COCC nursing students an opportunity to participate in a vaccination clinic. For many of the volunteers, it was their first time in Jefferson County.

An additional new partnership was formed with NeighborImpact during these vaccine clinics. NeighborImpact was able to provide 50 fresh food boxes to participants (and non-participants) of the event. As a regional Community-Based organization throughout Central Oregon (Crook, Deschutes, and Jefferson County as well as the Confederated Tribes of Warm Springs), this was a welcomed addition to a


Central Oregon Community College
September 9 at 8:45 AM · 🌐

TOMORROW - "Free" COVID-19 Pop-Up Vaccination Clinic! Together with our partners at **Jefferson County OR Public Health**, we will be hosting a free COVID-19 pop-up vaccination clinic on Friday, September 10 from 3 to 7 p.m. on the COCC Madras campus (1170 E Ashwood Rd, Madras, OR 97741).

Ages 12+ welcome. No photo ID or health insurance needed. No appointment necessary — just walk on up! Spanish-speaking staff on-hand. Our COCC Nursing students will be distributing Pfizer, Moderna, and J&J COVID-19 vaccines, so folks can choose which vaccine they'd like to receive.

NeighborImpact will be on-site from 3 to 5 p.m. with their mobile food bank!

Learn more: <http://ow.ly/3Y1t50G1Gtf> Please share!
#togetherbobcats



NeighborImpact's mobile food bank will be on-site from 3 to 5 p.m. El stand de alimentos móvil de NeighborImpact estará en lugar de 3 a 5 p.m.

Visit the COVID-19 Information Center for vaccine resources.
[Get Vaccine Info](#)

8

Like Comment Share

Write a comment...
Press Enter to post.



Jefferson County event with participants and staff encouraged with discussions about continued involvement in future clinics.

Please review the jurisdiction’s response to question #6 and provide an update on the LPHA and its partners’ work to address the vaccine needs of migrant and seasonal farmworkers in the jurisdiction and share the outcomes of these efforts.

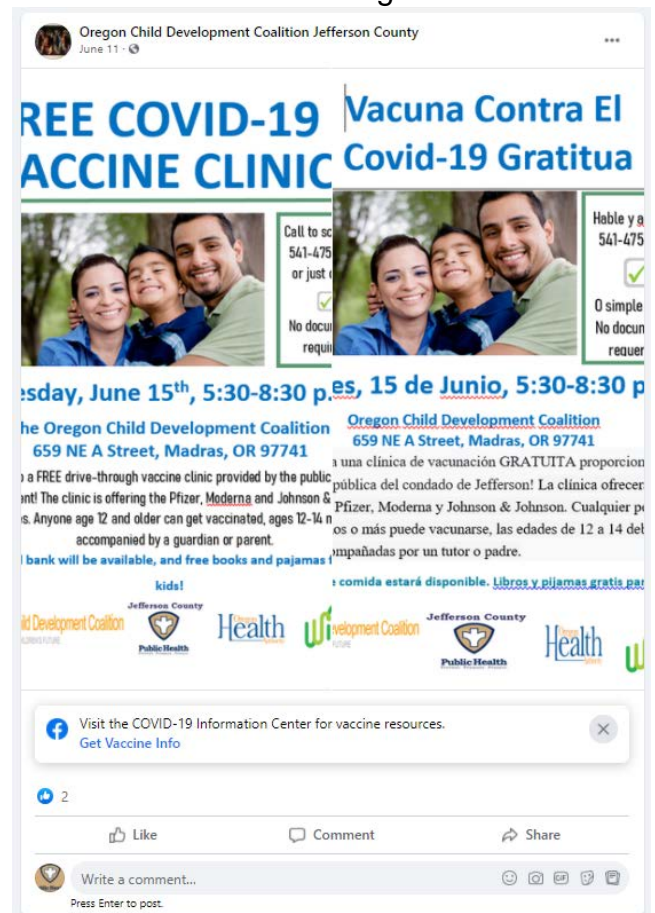
Original Question #6.

The agricultural employer survey results were shared with the LPHA, and the LPHA has provided information to its Regional Emergency Coordinator (REC) about how the LPHA and its partners plan to use the survey results. OHA will be reviewing the information provided by the LPHA to the REC. Does the LPHA have any additional updates regarding work to serve agricultural workers in its jurisdiction since the LPHA last provided information to the REC?

Per the Latino Community Association report, “Latinos in Central Oregon, A community Profile in statistics and Reporting,” the Jefferson County population includes about 469 seasonal and migrant farmworkers ([Linked Report P.21](#)). By going to people, instead of asking them to come to us, JCPH hopes to increase vaccination rates for agricultural workers. Examples include visiting ranches and homes for more vulnerable populations and PODs. JCPH is continuing to work with the Oregon State University (OSU) Extension Office to coordinate offsite PODs for local agriculture and businesses.

Jefferson County Public Health continues to work with Housing Works (the local Housing Authority) to ensure access to vaccine and vaccine clinics to local residents. Housing Works currently has 50 dedicated housing units for agricultural workers and an additional 57 units dedicated for families and workforce employees.

In June 2021, Jefferson County Public Health partnered with the Oregon Child Development Coalition (OCDC) Madras to co-host a Health Fair at their facility. The event was intentionally scheduled to occur after normal business



hours to allow everyone to receive a vaccine after coming to the event from their work. Originally scheduled to occur from 5:30 to 8:30, staff stayed later to ensure everyone received a vaccine that arrived at the facility.

The pandemic has demonstrated and elevated the structural barriers that perpetuate health inequities. To dismantle those structural barriers in the long-term so that health equity can be achieved across all populations statewide, transforming how public health works with communities to engage in multi-directional communication and dialogue with, share power with and center in decision making communities most affected by those inequities is essential.

- a. Please provide an example of feedback the LPHA and its partners received from a community experiencing vaccine inequities, how the LPHA and its partners worked collaboratively with the community to address the feedback and then shared back with the community the outcome or resolution.**
- b. Please provide an example of how the LPHA and its partners have shared power with and centered the communities experiencing inequities in decision making to determine strategies to increase vaccine access for communities.**

During the research and development of the original Vaccine Equity Plan, it became obvious that there would need to be a Public Health staff member that was dedicated to this work. As a result, the Health Services Administrator, County Administrator, and Jefferson County Board of County Commissioners developed the Health Equity and Education Coordinator. The position is tasked with outreach to the community to ensure Jefferson County Public Health is appropriately engaging all members of the community as well as looking internally at staff, policies and procedures, workflows to ensure there are no unintentional barriers to services. Moving forward, all outreach (including this Demonstration of Progress) will be reviewed by the position. The position is a first for Jefferson County and will utilize funding from the initial Vaccine Equity Plan implementation budget as well as funds the Board of County Commissioners has prioritized for this work.

Jefferson County Public Health continues to work directly with the Latino Community Association to plan, host, and facilitate vaccination clinics of all sizes throughout the county. While the clinics concentrate on Latinx community members, the success of other clinics remain their opportunity for all eligible residents and community members to attend.



In addition to Jefferson County's collaboration with trusted community partners, social media outreach, and accurate weekly COVID-19 updates in partnership with the local media, JCPH has disseminated Spanish and English videos in partnership with local providers, which are shared via social media and other platforms. JCPH continues to provide bilingual live updates at vaccination clinics encouraging participation and providing updates on available doses. Additionally, JCPH also partnered with the LCA and Dr. Emilio DeBess to provide Spanish Facebook Live presentations to the community.

This year's LatinoFest was scheduled for September 11, 2021. As the Latino Community Association felt COVIDS-19 vaccine and testing was a service that the community members would want and were expecting at the event, Jefferson County Public Health was an active partner in planning the event as well as scheduled to be an active participant. However, as COVID-19 cases continued to increase in Jefferson County, masking mandates were re-instituted, and local hospital had declared they were in crisis, the decision was made to cancel the event. As a result, Jefferson County Public Health and the Latino Community Association will continue work on another large vaccination event or to contact individuals to remind them of the services already available.

As with everything in this report, this is work JCPH hopes to continually improve on based on ongoing dialogue with our community, partners, local and state officials, and our own staff.

Vision:

Healthy people in thriving communities.

Mission:

To improve the health and promote the well-being of all Jefferson County residents through policies, partnerships, and services.

Values:

Respect: We are honored to serve our community and treat our clients as good neighbors.

Integrity: We hold ourselves to a high standard.

Equity: We remove barriers for those who otherwise might not be able to access services.

Diversity: We identify differences in the community as assets.

Empowerment: We support and encourage our clients and staff to thrive.

Optimism: We believe in our ability to effect positive change in our community.



JEFFERSON COUNTY

Public Health



715 S.W. 4th Street, Suite C ▪ Madras, Oregon 97741 ▪ Ph: (541) 475-4456 ▪ Fax: (541) 475-0132

Demonstración sobre el Plan de Progreso y Equidad de Vacunas de Salud Pública del Condado de Jefferson

Este plan proporciona actualizaciones del Plan de Equidad de Vacunas original (aprobado el 28 de Junio del 2021) y explica los esfuerzos para maximizar el acceso significativo y de barreras bajas a las vacunas para todas las personas elegibles, especialmente los que experimentan desigualdades raciales y étnicas en las vacunas.

Por favor revise la respuesta de la jurisdicción a las preguntas #1 y #2 en la documentación de equidad aceptada, así como los datos sobre raza/étnica. Explique cualquier aumento en las brechas de equidad como se evidencia en los datos. De una actualización del estado del progreso que LPHA y sus compañeros han logrado para eliminar las dificultades de acceso a las vacunas e implemente planes para terminar las brechas de equidad de las vacunas entre personas de cierta raza o étnica. Por favor sea específico, proporcione un ejemplo de trabajo del que la LPHA y sus compañeros estén orgullosos y explique cualquier impacto en la comunidad.

Pregunta Original #1

Por favor revise los datos de raza/étnica para la jurisdicción de LPHA en la página web de OHA y los datos compartidos con LPHA cada semana sobre vacunaciones a raza/étnicas. Con la experiencia de LPHA y sus compañeros, incluyendo las organizaciones de la comunidad, Cuales son las dificultades operativas, políticas, ¿y sistémicas que se demuestran en estos datos?

El Condado de Jefferson, Oregón, tiene población de alrededor de 24,105. En Mayo del 2021, 37.9% (9,127) personas iniciaron vacunaciones en el Condado de Jefferson, al costo de 3,786 personas cada 10,000 en población total. Se informo en ALERT IIS, 31.7% (2,893) de las personas que iniciaron la vacunación se identificaron como Negros, Indígenas, (y) personas de color (BIPOC): Indignas de EE.UU./Nativos de Alaska (1,842), Asiáticos (53), Hispano/Latinx (961), Negros (37), y Nativo de Hawái//De las Islas del Pacífico (38) ([OHA](#), 2021).

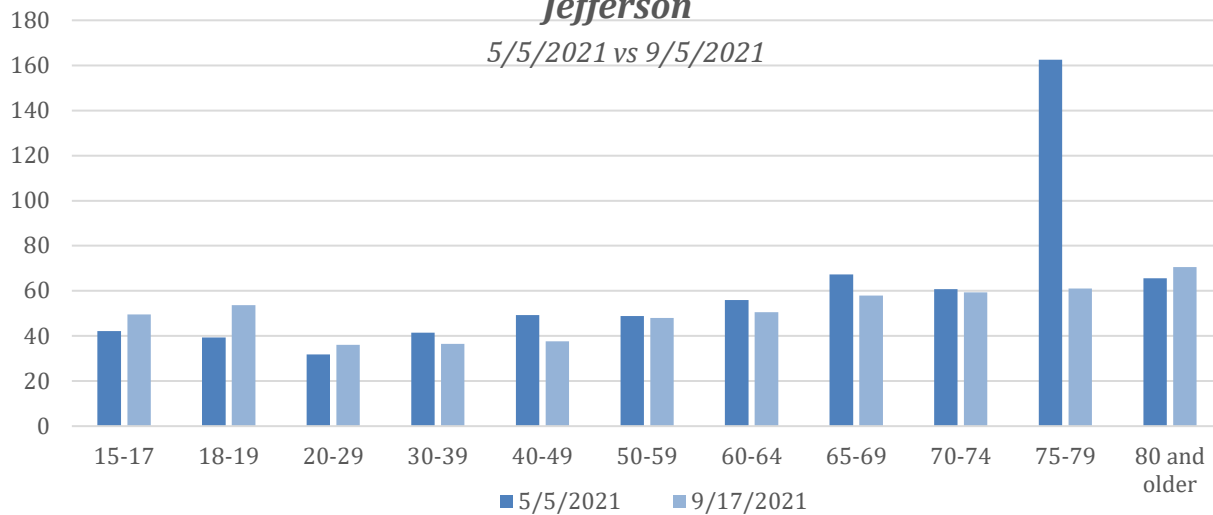


Desde la disponibilidad de la vacuna COVID-19 en el Condado de Jefferson (Enero de 2021) el 51,76% (12,477) de los residentes elegibles (residentes de 12 años o mayores) han iniciado la vacunación en el Condado de Jefferson, al costo de 5,176 personas vacunadas por cada 10,000 de población total.

Reportado en ALRT IIS, 35.07% (2,893) de las personas que iniciaron vacunación se identifican como Negros, Indígenas, (y) Persona de Color (BIPOC): Indígenas de EE. UU/Nativos de Alaska (2,562), Asiáticos (79), Hispanos/Latinx (1,600), Negros (76), y Nativo de Hawái//De las Islas del Pacífico (59). Adicionalmente, 209 se identifican como “Otra Raza” y 1,059 eligieron raza/étnica “Desconocida” (OHA, 2021). Estos “Desconocidos” o “Otras Raza” podrían afectar el numero total hasta en 10% (45.24%).

Aunque los datos a nivel del Condado de Jefferson no están disponibles a través de los datos semanales de OHA, epidemiólogo de la región 7 hizo estimaciones de vacunación para aquellos que se identifican como hispanos y no hispanos utilizando datos del censo de EE. UU. Y NCHS 2019. Estos datos indican que el Condado de Jefferson esta vacunando a las personas que se identificaron como hispanos, a un índice mas alto que los que se identificaron como no hispanos, y eso demuestra que el alcance dirigido con perspectiva de equidad ha tenido éxito.

Datos de Vacunaciones sobre Individuales que se identifican como Hispano o No Hispano en el Condado de Jefferson



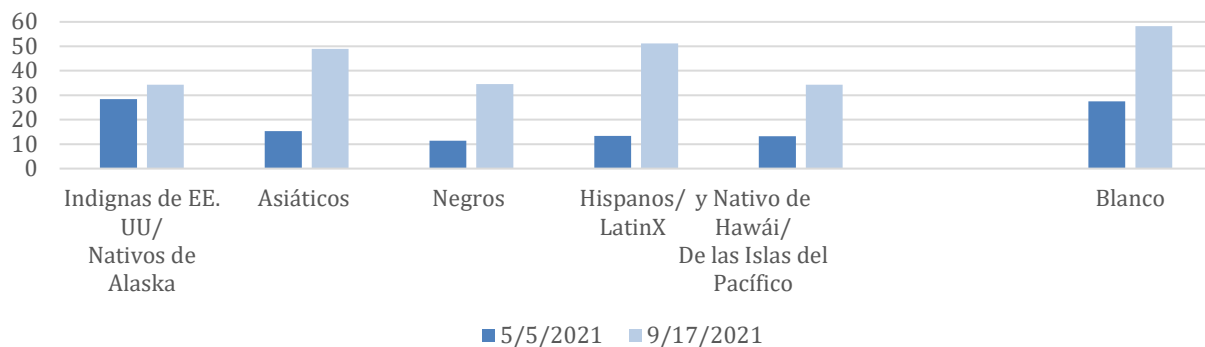
Los datos de Raza/Étnica a los que se hace referencia combinan los Condados de Crook, Gilliam, Grant, Hood River, Jefferson, Morrow, Sherman, Wasco, Y Wheeler. Los datos de vacunación para el Condado de Jefferson específicamente son difíciles determinar. El 5 de Mayo, 2021, la Autoridad de Salud de Oregon reporto información de vacunaciones para aquellos que se identificaron como Indígenas de EE.UU/ Nativos de Alaska en 28.4%, para los que identifican como Asiáticos en



15.3%, para los que se identifican Negros en 11.4%, para los que se identifican Hispánicos en 13.3% y para los que se identifican como Nativos de Hawái o de las islas del Pacífico en 13.2% (OHA, 2021).

Desde el 17 de Septiembre de 2021, el mismo tablero ha actualizado la información de vacunación para la región. A partir de esta información, es evidente que las vacunaciones van aumentando en todas las categorías de BIPOC en el Condado de Jefferson.

**Porcentaje de Población Vacunada por Etnica/Raza:
Crook, Gilliam, Grant, Hood River, Jefferson, Morrow,
Sherman, Wasco, & Wheel County**
5 de Mayo, 2021 vs 17 de Septiembre, 2021



**Esto solo debe usarse para comparar grupos en el grafico debido a problemas de calidad con los datos.*

Por supuesto, estos datos continúan pintando solo una pequeña parte de la foto general. Los avances para mejorar los índices de vacunación para aquellos que se identifican como BIPOC solo son posibles debido al trabajo continuado de la representación de trabajadores de Salud Pública (incluyendo los bilingües) en eventos locales, asociaciones locales (incluyendo nuestras escuelas y distritos escolares, Best Care Servicios de Tratamiento, La Comunidad Latina, y el Faith-Based Network del Condado de Jefferson), nuestra asociación de Salud Pública con el Departamento del Condado de Crook, Servicios de Salud del Condado Deschutes, y compañeros regionales. Este compromiso y nuestras asociaciones ayudan a superar las dificultades locales, como la cantidad limitada de clínicas grandes (especialmente aquellas que cumplen con los requisitos de la Ley para Personas con Discapacidades), la falta de CBO locales y la naturaleza rural de nuestra comunidad.

Pregunta Original #2.

Que medidas ya ha tomado LPHA y sus compañeros para hablar



sobre las desigualdades de razas (raciales) y étnicas específicas de vacunación en la comunidad?

El Condado de Jefferson y nuestros compañeros han realizado muchos esfuerzos para comunicar y apoyar las poblaciones marginadas durante la pandemia de COVID -19 de manera efectiva y están comprometidos a escuchar, aprender, y mejorar continuamente. A continuación, se muestra las acciones para hablar sobre las inequidades raciales y étnicas en vacunación:

- **Puntos de dispensación de Salud Pública (PODs), POD cerrado, Y eventos Y alcance Comunitario**

- El Condado de Jefferson continúa colaborando con las escuelas y distritos escolares locales, BestCare Servicios de Tratamiento, la Asociación de la Comunidad Latina, Chamber of Commerce, y negocios locales hacer PODs y aumentar las índices de vacunaciones.
- PODs se hicieron en todo el



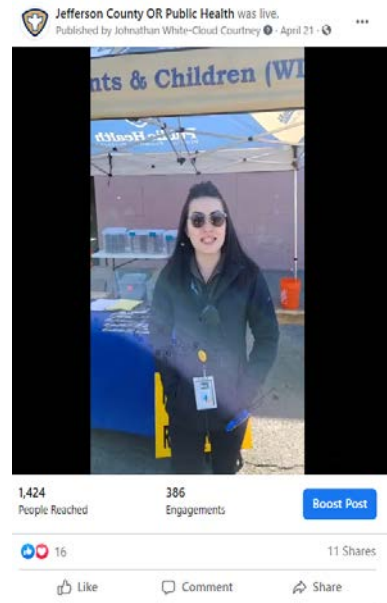
Condado de Jefferson con

ubicaciones seleccionadas para mejorar las inequidades de Salud. Al ir a las comunidades, en lugar de pedirles que vayan a los lugares de vacunación, los POD ayudan disminuir dificultades relacionadas al transporte y otros determinantes sociales. La confianza de la comunidad en los CBO y otros compañeros de la comunidad que ayudan hacer(albergar) POD puede aumentar la confianza y el compromiso de la vacuna. Los POD tomaron lugar en Madras, Culver, Camp Sherman, y Crooked River Ranch. Son una estrategia en curso para reducir las desigualdades en la proporción de vacunación en el Condado de Jefferson.



- En colaboración con la Asociación de la Comunidad Latina, el Condado de Jefferson organizo una clínica LatinX en los terrenos de la Feria para alcanzar a la comunidad LatinX y a los trabajadores agricultores. La clínica estaba programada de Medio día hasta las 7pm, pero debido a la alta demanda, los trabajadores se quedaron hasta después de las 8pm. La clínica de seguimiento (28 días después) resulto en una mayor participación. Recursos adicionales, y comida y música fueron disponibles gratis para los participantes.
 - El Condado de Jefferson también ha proporcionado vacunas en el lugar de granjas, ranchos, y hogares locales para alcanzar las poblaciones que no pueden llegar a las Clínicas de Vacunas, PODs, y otros eventos de la Comunidad.
 - Salud Publica del Condado de Jefferson se junto con Health and Wellness de Warm Springs para vacunar a familias y trabajadores de la Academia K8. JCPH (Salud Publica) se compromete a una asociación y colaboración continuada que cumpla las necesidades de las Tribus Confederadas de Warm Springs
- **Horario disponible sin cita**
 - Salud Publica del Condado de Jefferson ha ampliado las horas de clínica para que sean “Sin Cita previa” “No se necesita Cita” para aquellos que no pueden asistir a los eventos de la comunidad de vacunación o no desean participar en una Clínica de Vacunación comunitaria. Cada Lunes a Viernes de 8:00AM a 5:00PM, Salud Publica del Condado de Jefferson ha priorizado trabajadores para garantizar la disponibilidad cuando una persona este para recibir su vacuna.
 - JCPH esta comprometido con la expansión continuada para los recursos alternativos a la medida que las poblaciones dentro del Condado siguen diversificándose. Esto incluye asegurándose que recepcionistas sean bilingüe (intérprete de español) en lugar para ayudar con la interpretación y traducción escritas y verbales, estar en contacto con ‘La Línea de Idioma Certificada’ para todos los idiomas, y entrenamiento.
- **Comunicaciones y Alcance a la Comunidad**

- a. Los esfuerzos de vacunación masiva en Centro Oregon son respaldados por contratos para un Proyecto fotonovela y una campana de comunicación en español que proporcionara anuncios de radio y televisión, entrevistas en Facebook en Vivo y materiales de alcance para que los usen las promotoras.
- b. Con una amplia elegibilidad para vacunas, alcance en inglés y español en el sitio web y a través de las redes sociales para ayudar y alentar a las personas inscribirse para sus vacunas.
- c. Trabajadores publican regularmente en las páginas de redes sociales del Condado de Jefferson.
- d. La traducción de todas las cartas/ plantillas / infografías garantiza la accesibilidad a los casos / contactos que hablan español; todos los materiales de comunicación están disponibles en inglés y español.




4. Que plan tiene LPHA y sus compañeros para terminar las brechas de equidad de vacunas específicas entre ciertas poblaciones raciales y étnicas?

Jefferson County OR Public Health
1 hr · 🌐

Tomorrow Jefferson County Public Health will be offering Pfizer Vaccine for youth ages 12 to 17 years old. We will be at Culver City Hall tomorrow, May 14, 2021 from 9 AM to 4 PM. Walk-ins welcome.

For more information about our vaccination clinics:
<https://www.jeffco.net/.../p.../covid-19-vaccination-information>



Si tienes entre 12 a 17 años, eres elegible para recibir la vacuna Pfizer.
(15 de Mayo, 2021 a 14 de Mayo, 2022)

If you are 12 to 17 years old you are eligible to receive the Pfizer vaccine.
(May 15, 2021 to May 14, 2022)

Junto con la Asociación de la Comunidad Latina, trabajadores hicieron un POD adicional en los Terrenos de la Feria del Condado de Jefferson para proporcionar vacunas a nuestra población Latina. Trabajadores desarrollaron un envío masivo para enviar a cada apartado postal y residencia en el Condado de Jefferson, continuamente agregando y actualizando los POD locales y pasando información a través de varios canales, incluyendo el [sitio web](#), las redes sociales y las noticias locales. La Coalición de Confianza de Centro Oregon también esta trabajando para

brindar educación e información de muchas formas diferentes para brindar información significativa a esta comunidad.

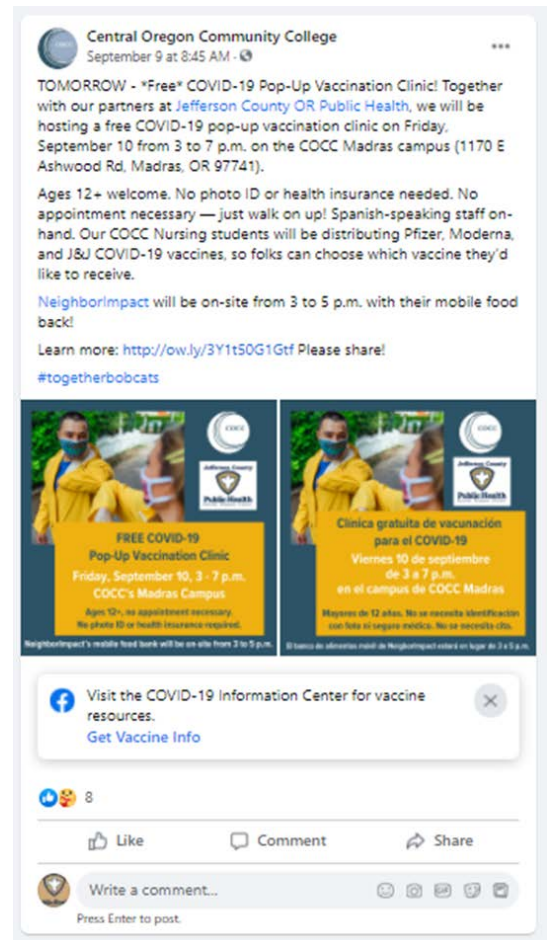
En Agosto y Septiembre 2021, Salud Publica del Condado de Jefferson inicio nueva asociación con Central Oregon Community College (COCC) para llegar a familias adicionales que pueden no haber tenido acceso a clínicas de vacunas anteriores. Una vez más, se ofreció horario extendido de la clínica (3:30pm a 7:30pm) para permitir que las personas trabajando también participen. La Asociación de la Comunidad Latina estuvo disponible para garantizar que hubiera interpretes adicionales y también apoyaron a los miembros de la comunidad a que llegaran. Como un beneficio adicional, estas clínicas dieron la oportunidad a enfermeras estudiando en COCC participar en clínica de vacunación. Para muchos de los voluntarios, fue primera vez en el Condado de Jefferson.

Se formo una nueva asociación adicional con NeighborImpact durante estas clinicas de vacunas. NeighborImpact pudo proporcionar 50 cajas de alimentos frescos a los participantes (también a los que no eran participantes) del evento. Como organización regional basada en la Comunidad en todo Centro Oregon (Crook, Deschutes, y el Condado de Jefferson, así como las Tribus Confederadas de Warm Springs), esta fue una adición bienvenida a un evento del Condado de Jefferson con participantes y personas alentados sobre la participación continuada en clínicas del futuro.

Revise la respuesta de la jurisdicción a la pregunta #6 y proporcione una actualización sobre el trabajo de LPHA y sus compañeros para hablar sobre las necesidades de vacunas de los trabajadores agricultores migrantes y de temporada en la jurisdicción y comparta la resultados de estos esfuerzos.

Pregunta Original #6.

Los resultados de la encuesta del empleador de agricultura se compartieron con LPHA, y la LPHA ha proporcionado información a su Coordinador de Regional de Emergencias (REC) sobre como la LPHA y sus compañeros planean utilizar los resultados de la encuesta. La OHA revisara la

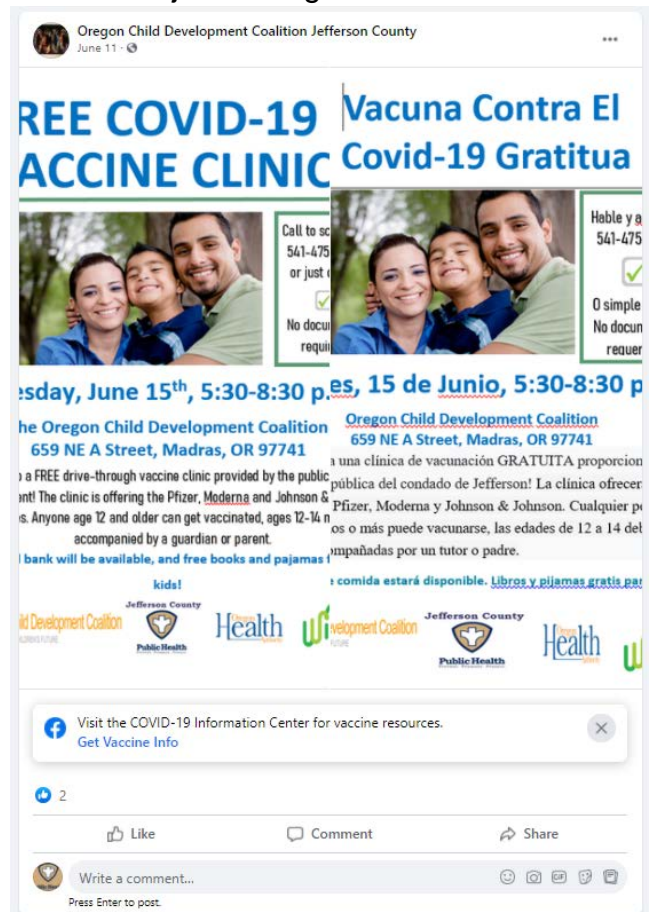


información proporcionada por la LPA al REC. ¿Tiene la LPHA alguna actualización adicional sobre el trabajo para servir a los trabajadores agrícolas en su jurisdicción desde la última vez que LPHA proporciono información al REC?

Por el informe de la Asociación de la Comunidad Latina “Latinos en Centro Oregon, un perfil de la comunidad en estadísticas e informes”, la población del Condado de Jefferson incluye aproximadamente 469 trabajadores agrícolas temporales y migrantes ([Informacion P.21](#)). Al ir a personas, en lugar de pedirles que vengan a nosotros, JCPH espera aumentar la vacunación de los trabajadores agrícolas. Los ejemplos incluyen visitar ranchos y hogares de poblaciones más vulnerables y PODs. JCPH continúa trabajando con la Oficina de Extensión de la Universidad de Oregon (OSU) para coordinar los POD externos para agricultura y empresas locales. Salud Pública del Condado de Jefferson continúa a trabajar con Housing Works (la autoridad de Vivienda local) para garantizar el acceso de vacunas a las clínicas y para los residentes locales. Housing Works cuenta con 50 unidades de vivienda dedicadas a los trabajadores de agricultura y 57 unidades adicionales dedicadas a las familias y empleados de fuerza laboral de fuerza.

En Junio 2021, Salud Pública del Condado de Jefferson se juntó con Oregon Child Development Coalition (OCD) en Madras para hacer Feria de Salud en su edificio. El evento se programó para que ocurriera después del horario laboral normal para permitir que todos recibieran una vacuna después del trabajo. Originalmente programado de 5:30pm a 8:30pm, empleados se quedaron más tarde para asegurarse de que todos recibieran una vacuna.

La pandemia ha demostrado y Elevado las dificultades que perpetúan las inequidades en Salud. Desmantelar esas barreras a lo largo para que la equidad en Salud se pueda lograr en todas las poblaciones en el estado, transformando la forma en que la salud pública trabaja con las comunidades para participar en la comunicación y dialogo con, compartir el poder y centrarse en la toma de



decisiones de las comunidades mas afectadas por esas desigualdades es fundamental.

- a. Por favor proporcione un ejemplo de los comentarios que LPHA y sus compañeros recibieron de una comunidad que experimenta desigualdades en las vacunas, como LPHA y sus compañeros trabajan en colaboración para hablar de los comentarios y luego compartir con la comunidad el resultado o regulación.**
- b. Por favor proporcione un ejemplo de cómo LPHA y sus compañeros han compartido el poder y han centrado a las comunidades que experimentan desigualdades en la toma de decisiones para determinar estrategias para aumentar el acceso a las vacunas para las comunidades.**

Durante la investigación y el desarrollo del Plan de Equidad de Vacunas original, se hizo evidente que sería necesario que hubiera un miembro de Salud Pública que se dedicara a este trabajo. Como resultado, el Administrador de Servicios de Salud del Condado y la Junta de Comisionados del Condado de Jefferson desarrollan el Coordinador de Educación y Equidad en Salud. La posición tiene la tarea de acercarse a la comunidad para garantizar que Salud Pública del Condado de Jefferson involucre adecuadamente a todos los miembros de la comunidad, así como también mirando internamente los trabajadores, las políticas y los procedimientos, los flujos del trabajo para garantizar que no haya barreras que no sean intencionales. En el futuro, todo el alcance será revisado por la posición. La posición es el primero para el Condado de Jefferson y utilizara fondos del presupuesto de implementación del Plan de Equidad de Vacunas inicial, así como fondos que la junta de Comisionados del Condado ha priorizado para este trabajo.

Salud Pública del Condado de Jefferson continúa trabajando directamente con la Comunidad Latina para planificar y facilitar clínicas de vacunación de todos tamaños en todo el condado. Si las clínicas se concentran en los miembros de la comunidad Latina, el éxito de otras clínicas sigue siendo su oportunidad para que asistan todos los residentes y miembros de la comunidad elegibles.

Además de la colaboración del condado de Jefferson con socios comunitarios confiables, el alcance de las redes sociales y las actualizaciones semanales precisas de COVID-19 en asociación con los medios locales, JCPH ha difundido videos en español e inglés en asociación con proveedores locales, que se comparten a través de las redes sociales y otras plataformas. JCPH continúa brindando actualizaciones bilingües en vivo en las clínicas de vacunación, alentando la participación y brindando actualizaciones sobre las dosis disponibles. Además, JCPH también se asoció con LCA y el Dr. Emilio DeBess para proporcionar presentaciones en vivo en Facebook en español a la comunidad.



El LatinoFest de este año estaba programado para el 11 de septiembre de 2021. Como la Asociación de la Comunidad Latina sintió que la vacuna COVID-19 y las pruebas eran un servicio que los miembros de la comunidad querrían y esperaban en el evento, la Salud Pública del Condado de Jefferson fue un socio activo en la planificación del evento, así como programado para ser un participante activo. Sin embargo, como los casos de COVID-19 continuaron aumentando en el condado de Jefferson, se restablecieron los mandatos de enmascaramiento y el hospital local había declarado que estaban en crisis, se tomó la decisión de cancelar el evento. Como resultado, Salud Pública del Condado de Jefferson y la Asociación de la Comunidad Latina continuarán trabajando en otro gran evento de vacunación o para contactar a las personas para recordarles los servicios que ya están disponibles.

Como con todo en este informe, este es un trabajo en el que la Salud Pública del Condado de Jefferson espera mejorar continuamente en base al diálogo continuo con nuestra comunidad, socios, funcionarios locales y estatales, y nuestro propio personal.



Visión:

Gente sana en comunidades prósperas.

Misión:

Mejorar la salud y promover el bienestar de todos los residentes del condado de Jefferson a través de pólizas, asociaciones y servicios.

Valores:

Respeto: Nos sentimos honrados de servir a nuestra comunidad y tratar a nuestros clientes como buenos vecinos.

Integridad: nos mantenemos a un alto nivel.

Equidad: Eliminamos las barreras para aquellos que de otra manera no podrían acceder a los servicios.

Diversidad: identificamos las diferencias en la comunidad como activos.

Empoderamiento: apoyamos y alentamos a nuestros clientes y personal a prosperar.

Optimismo: Creemos en nuestra capacidad para efectuar cambios positivos en nuestra comunidad.

