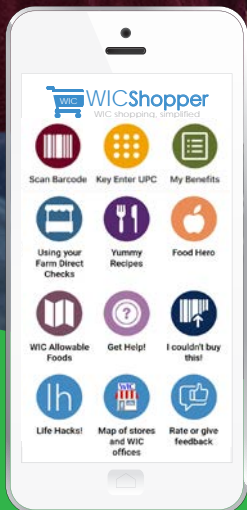




# СОВЕРШЕНИЕ ПОКУПОК С ИСПОЛЬЗОВАНИЕМ ВАШЕЙ КАРТЫ eWIC CARD



МЫ РАСТИМ ЗДОРОВОЕ БУДУЩЕЕ ПОКОЛЕНИЕ



# ИСПОЛЬЗОВАНИЕ ПРИЛОЖЕНИЯ WICSHOPPER



## **Используйте приложение WICShopper App в следующих целях:**

- Проверьте оставшуюся сумму пособия.
- Получайте напоминания до истечения срока выплаты пособий.
- Сканируйте штрих-коды для поиска продуктов, одобренных программой WIC.
- Используйте перечень продуктов, чтобы найти нужные наименования и объемы.
- Находите магазины, в которых принимают пособия программы WIC.
- Находите идеи для рецептов блюд.
- Перейдите на веб-сайт **WICHealth.org**, чтобы найти онлайн-курсы по здоровому питанию.

## **Загрузите приложение WICShopper и зарегистрируйте свою карту eWIC сегодня!**

*\* предлагается для телефонов iPhone  
и Android.*

# Как я могу получить пособия программы WIC?

- В рамках программы WIC предоставляются пособия для покупки полезных для здоровья продуктов каждый месяц вашего участия в программе WIC.
- За один раз вы можете получить продовольственные пособия на срок до 3 месяцев.
- Перечисленные ниже льготы не добавляются автоматически. Обратитесь в отделение программы WIC, чтобы получить дополнительные льготы.
- Используйте свои продовольственные пособия программы WIC в любом продуктовом магазине, утвержденным программой WIC штата Орегон. Обратитесь в свою клинику программы WIC для получения перечня местных магазинов. Вы также можете использовать приложение WICShopper и веб-сайт Oregon WIC, чтобы найти эти магазины.

## Ваши обязанности

- Никогда не продавайте, не обменивайте и не раздавайте продукты питания, молочные смеси или карту eWIC программы WIC.
- Не возвращайте продукты или молочные смеси WIC за наличные, средства для совершения покупок в этом магазине или другие товары.
- Относитесь к сотрудникам программы WIC и сотрудникам магазина с уважением.



# Перед совершением покупок

- Узнайте остаток продовольственных пособий в настоящее время:



- Используйте приложение WICShopper
  - Узнайте остаток на счёте, напечатанный на вашем последнем товарном чеке программы WIC.
  - Позвоните в службу поддержки по бесплатному телефону: **1-844-234-4946**
  - Проверьте свой остаток пособий для покупки продуктов питания на сайте **www.ebtedge.com**
- Просмотрите перечень продуктов и запланируйте, какие продукты покупать.



## Во время совершения покупок

- Вы можете покупать только те продукты, которые одобрены программой WIC и предусмотрены вашими нынешними льготами.
- Используйте перечень продуктов питания, приложение WICShopper и свой остаток средств, чтобы выбрать нужные наименования, виды и объемы продуктов.

## Во время оплаты товаров у кассы

Если оплата товара не проходит так, как это предусмотрено программой WIC, вы можете попросить кассира удалить этот товар или оплатить его другим способом.

### **ЕСЛИ ВЫ ЯВЛЯЕТЕСЬ НОВЫМ УЧАСТНИКОМ ПРОГРАММЫ WIC:**

Во время оплаты не подумайте о том, чтобы отделить продукты, оплачиваемые средствами программы WIC, от других продуктов. Затем в первую очередь оплатите продукты, одобренные программой WIC. Когда вы лучше познакомитесь с правилами и требованиями программы WIC, вы сможете смешивать продукты, которые вы приобретаете по программе WIC, с другими продуктами во время оплаты.

**Сохраняйте квитанции** для того, чтобы знать, какие продукты вы забыли купить, чтобы приобрести их в следующий раз, когда вы будете покупать продукты с использованием пособий программы WIC, или на случай, если во время совершения покупок у вас возникнут проблемы.

## КАКАЯ ИНФОРМАЦИЯ СОДЕРЖИТСЯ В ТОВАРНОМ ЧЕКЕ?

В каждом магазине товарные чеки могут выглядеть по-разному. Перечисленные ниже разделы содержатся в большинстве товарных чеков.

### **Начальная сумма пособия на счёте программы WIC**

После того, как вы произведете оплату картой, в большинстве магазинов вы получите товарный чек, в котором будет указана сумма пособия, которая была в наличии перед тем, как вы отправились за продуктами. В случае возникновения проблемы с продуктами, которые вы пытаетесь приобрести, используйте этот раздел, чтобы узнать, можете ли вы приобрести этот продукт питания.

### **Оплата средствами программы WIC**

Это продукты программы WIC, которые вы планируете приобрести. Кассир должен попросить вас проверить этот раздел перед тем, как одобрить транзакцию. Убедитесь в том, что в списке указаны все продукты, которые вы планируете приобрести за счет средств программы WIC.

### **Конечный остаток пособия программы WIC**

Остаток пособия eWIC после совершения покупок.

### **Дата истечения срока действия пособия программы WIC**

В каждом товарном чеке вы найдете напоминание о сроке истечения ваших пособий за текущий месяц. Ежемесячно приобретайте продукты, одобренные программой WIC, не позднее полуночи последнего дня месяца.



# КАКАЯ ИНФОРМАЦИЯ СОДЕРЖИТСЯ В ТОВАРНОМ ЧЕКЕ?

## WIC Benefit Balance Before Purchase

1.00	lb	Cheese
2.00	doz	Eggs - large
36.00	oz	Cereal - hot/cold
1.00	ctr	Peanut Butter/beans
32.00	oz	Whole grains
9.00	\$\$	Fruit and vegetables
1.00	can	Sim Adv PWD 12.4 oz
1.00	ctr	Low or nonfat yogurt
3.00	gal	Fat free or 1% milk
2.00	ctr	64 oz bottle juice

## WIC Items for Redemption

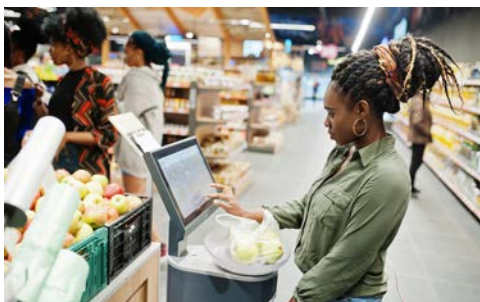
18.00	oz	G/MILLS CEREAL
16.00	oz	JIF PEANUT BUTTER
32.00	oz	MAHATMA RICE
1.18	\$\$	ORANGES, NAVEL
1.98	\$\$	SPRING MIX

## WIC Benefit Ending Balance

1.00	lb	Cheese
2.00	doz	Eggs - large
18.00	oz	Cereal - hot/cold
5.84	\$\$	Fruit and vegetables
1.00	can	Sim Adv PWD 12.4 oz
1.00	ctr	Low or nonfat yogurt
3.00	gal	Fat free or 1% milk
2.00	ctr	64 oz bottle juice

WIC Benefits Expire on 9-30-2020

## Покупка фруктов и овощей



В рамках программы WIC вам предоставляется сумма в долларах для покупки свежих, замороженных или консервированных фруктов и овощей.

Если фрукты и овощи продаются на вес, используйте приложение WICShopper или калькулятор для расчета стоимости ваших покупок.

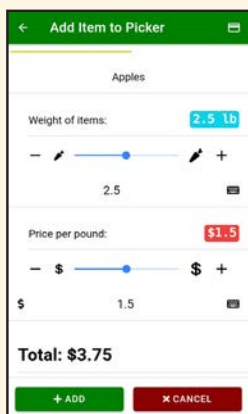
### НАПРИМЕР:

На вашем счете остается 9 долл. Вы хотите купить яблоки. Яблоки стоят 1,50 доллара за фунт.

Используя весы в магазине, вы можете увидеть, что ваш мешок яблок весит 2,5 фунта.

Используя приложение WICShopper или калькулятор, введите:  
 $2,5 \times 1,5 =$   
**стоимость ваших яблок составит 3,75 долл.**

Вот как это будет выглядеть в приложении WICShopper:



## Покупка цельного зерна

Вы можете выбирать из следующих видов цельного зерна:

- Хлеб на 100% из цельного зерна
- Мягкие кукурузные лепешки
- Лепешки из цельнозерновой пшеницы
- Макароны из цельнозерновой пшеницы
- Овсяная крупа
- Шелушенный рис
- Булгур

Приобретайте упаковки весом в 16 или 32 унции, чтобы получить наибольшую пользу от вашего пособия на приобретение цельного зерна.

Если вам было выделено 16 унций цельного зерна, вы не можете приобретать больше 16 унций.

Если вам было выделено 32 унций цельного зерна, вы можете приобрести одну упаковку весом в 32 унции или два разных вида по 16 фунтов каждый, итого 32 унции.



16 унций

А ТАКЖЕ



16 унций

# СОВЕТЫ ПРИ СОВЕРШЕНИИ ПОКУПОК

## Покупка молока и соевых напитков

Remaining Balance (exp date 9-30-2020)

3.50	gal	Fat free or 1% milk
.75	gal	Whole milk
2.00	ctr	Peanut butter/ dry or canned beans
40.00	oz	Whole grains
16.00	¢¢	Fruit and vegetables
3.00	ctr	Frozen juice 11.5 - 12 oz
1.00	ctr	Bottle Juice 64 oz
1.00	lb	Cheese

### Примеры:

**1,00 ГАЛ**  
означает



галлон

**0,75 ГАЛ**  
означает



Половина  
галлона



кварта

**0,50 ГАЛ**  
означает



Половина  
галлона

**0,25 ГАЛ**  
означает



кварта

## Покупка йогурта

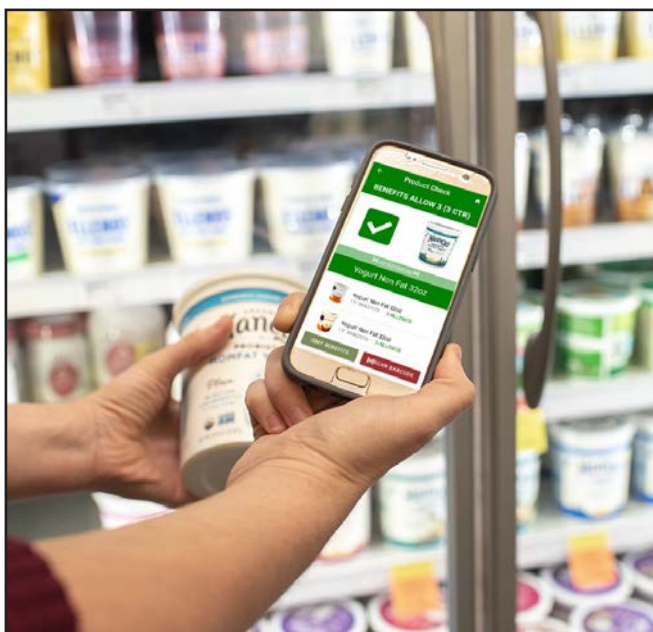
1 УПАКОВКА йогурта равна 32 унциям (2 фунта)

Покупайте только упаковки весом в 32 унции (или 2 фунта).



- Женщины и дети, достигшие возраста двух лет получают пособие на приобретение **НИЗКОЖИРОВОГО** или **ОБЕЗЖИРЕННОГО** йогурта.
- Дети в возрасте от 1 года до 2 лет получают пособие на приобретение йогурта из **ЦЕЛЬНОГО МОЛОКА**.

Используйте перечень продуктов или приложение WICShopper, чтобы выбрать нужное наименование и вкус. Какой йогурт входит в ваш перечень пособий?



# СОВЕТЫ ПРИ СОВЕРШЕНИИ ПОКУПОК

## Покупка арахисового масла и бобов

Remaining Balance (exp date 9-30-2020)

3.50	gal	Fat free or 1% milk
1.00	gal	Whole milk
2.00	ctr	Peanut butter/dry or canned beans
40.00	oz	Whole grains
16.00	\$\$\$	Fruit and vegetables
3.00	ctr	Frozen juice 11.5 - 12 oz
1.00	ctr	Bottle Juice 64 oz
1.00	lb	Cheese

С пособием на приобретение 1,00 СТР (1 упаковки) вы можете приобрести



от 16 до  
18 унций

ИЛИ



16  
унций

ИЛИ



## СОВЕТ ДЛЯ СОВЕРШАЮЩИХ ПОКУПКИ

Если вы получили пособие на приобретение 2 СТР одного из перечисленных продуктов, вы можете использовать это пособие для покупки упаковки сухих бобов или гороха весом в 32 унции.



32  
УНЦИЯ

1.00	gal	Whole milk
2.00	ctr	Peanut butter/beans
2.00	ctr	Dry beans or peas
40.00	oz	Whole grains

ИЛИ

1.00	gal	Whole milk
2.00	ctr	Peanut butter/beans
2.00	ctr	Dry beans or peas
40.00	oz	Whole grains

## Покупка хлопьев

Большинство участников получают ежемесячное пособие на приобретение 36 унций хлопьев.

- Минимальный размер упаковки овсяной каши, который разрешается приобрести – 11,8 унций (для горячих каш) или 12 унций (для каш холодного приготовления). Если на вашей карте в категории «хлопья» у вас остается меньше 11,8 унций, вы не сможете их потратить.
- Лучший способ приобретения каши в положенном объёме – это покупка каши в упаковках вместимостью 12, 18, 24 или 36 унций.

### Некоторые способы объединения размеров упаковок каш



Итого 36 унций



Итого 36 унций



Итого 36 унций



Итого 35,8 унций

# СОВЕТЫ ПРИ СОВЕРШЕНИИ ПОКУПОК

## Покупка сока

Проверьте свой остаток на счёте, чтобы увидеть:

- Можете ли вы покупать замороженный сок или сок в бутылках
- В каком объеме можно приобретать соки

Remaining Balance (exp date 9-30-2020)		
3.50	gal	Fat free or 1% milk
1.00	gal	Whole milk
2.00	ctr	Peanut butter/dry or canned beans
40.00	oz	Whole grains
16.00	\$\$	Fruit and vegetables
3.00	ctr	Frozen juice 11.5 - 12 oz
1.00	ctr	Bottle Juice 64 oz
1.00	lb	Cheese

**1,00 CTR**  
**(упаковка)**  
**составляет:**



11,5 - 12 унций  
замороженного сока

Remaining Balance (exp date 9-30-2020)		
3.50	gal	Fat free or 1% milk
1.00	gal	Whole milk
2.00	ctr	Peanut butter/dry or canned beans
40.00	oz	Whole grains
16.00	\$\$	Fruit and vegetables
3.00	ctr	Frozen juice 11.5 - 12 oz
1.00	ctr	Bottle Juice 64 oz
1.00	lb	Cheese

**1,00 CTR**  
**(упаковка)**  
**составляет:**



Пластиковая бутылка  
объемом 64 унции



# СОВЕТЫ ПРИ СОВЕРШЕНИИ ПОКУПОК

Установите свой PIN-код перед совершением покупок. Позвоните по номеру телефона, указанному на обратной стороне карты, затем следуйте инструкциям для установки PIN-кода.

- Используйте ту же дату рождения и адрес, которые вы указали в клинике WIC для получения своей карты (ПРИМЕЧАНИЕ: здесь не идет речь о дате рождения вашего ребенка).
- При наличии второго владельца карты, при вводе PIN-кода второй владелец должен использовать свою дату рождения и адрес.

При неправильном вводе PIN-код в течение четырех раз, ваша карта будет заблокирована. Попробуйте установить заново PIN-код после второй или третьей попытки.

Для того чтобы установить PIN-код заново, позвоните по номеру, указанному на обратной стороне карты, или посетите на веб-сайт.

Для того, чтобы разблокировать PIN-код, позвоните по номеру, указанному на обратной стороне карты.



## **Почему я не могу купить определенный товар?**

Если товар не отображается в качестве продукта, одобренного программой WIC:

- Возможно, у вас не хватает суммы пособий на приобретение этого товара.
- Он может не входить в перечень продуктов, утвержденных программой WIC.
- Если он соответствует критериям, возможно, его необходимо внести в систему программы WIC. В этом случае кассир не сможет внести необходимое изменение или разрешить вам приобрести товар с помощью карты WIC.

## **Могу ли я сохранить свои пособия для использования в последующих месяцах?**

Нет, пособия программы WIC необходимо использовать до конца месяца. Если вы их не используете, вы их потеряете.

## **Где я могу совершать покупки?**

Вы можете совершать покупки в любом продуктовом магазине штата Орегон, в котором принимают участие в программе WIC. Карту продуктовых магазинов можно найти на веб-сайте программы WIC или в приложении WICShopper.

## **Могу ли я использовать карту постоянного клиента магазина?**

Да, вам разрешено использовать карты постоянного клиента, купоны, предложения «приобрети один товар и получи один бесплатно» и другие специальные предложения при совершении покупок с помощью пособий программы WIC.

# ЕМЫЕ ВОПРОСЫ

## **Что мне следует делать, если в магазине закончился товар?**

Приобретите товар в другом магазине, участвующем в программе WIC. Обещание оплаты в следующий раз, долговые расписки и замены товаров не допускаются.

## **Могу ли я осуществить возврат продуктов, купленных с помощью карты eWIC?**

Нет, продукты, приобретенные с помощью карты eWIC, не подлежат возврату или обмену на наличные, подарочную карту магазина или другие товары. Продукты, одобренные программой WIC, могут быть возвращены, если они были отозваны производителем, повреждены или просрочены на момент покупки.

## **Я случайно оплатил(-а) продукты, одобренные программой WIC, используя свои деньги или карту Oregon Trail. Могу ли я осуществить возврат продуктов?**

Да. Если вы не расплачивались картой eWIC, в большинстве магазинов разрешен возврат при наличии товарного чека.



# ЕСТЬ ВОПРОСЫ?

## В каких случаях следует звонить в клинику программы WIC?

- Если у вас возникли вопросы относительно вашего пособия программы WIC.
- Если вам необходимо записаться на прием, чтобы получить новое пособие.
- Если вы не смогли приобрести продовольственный товар, одобренный программой WIC.

## В каких случаях следует звонить в службу поддержки клиентов eWIC?

- Если ваша карта была потеряна, украдена или повреждена.
- Если вам необходимо установить заново или разблокировать свой PIN-код.
- Если вы считаете, что в вашем товарном чеке неверно отображены ваши покупки.



Данное учреждение является организацией равных возможностей. В соответствии с федеральным законом о гражданских правах и правилами и политикой в области гражданских прав Министерства сельского хозяйства США (USDA), этому учреждению запрещается проявлять дискриминацию по признаку расы, цвета кожи, национального происхождения, пола (включая гендерную идентичность и сексуальную ориентацию), религиозных убеждений, инвалидности, возраста, политических убеждения или репрессалии или возмездия за предыдущую деятельность в области гражданских прав. Информация о программе может быть доступна на языках, отличных от английского. Лица с ограниченными возможностями, которым требуются альтернативные средства связи для получения информации о программе (например, шрифт Брайля, крупный шрифт, аудиозапись, американский язык жестов), должны обратиться в ответственное государственное или местное агентство, которое управляет программой, или в центр USDA TARGET по телефону (202) 720- 2600 (голос и телетайп) или связаться с USDA через Федеральную службу ретрансляции по телефону (800) 877-8339. Для подачи жалобы на дискриминацию в программе, заявитель должен заполнить форму AD-3027, Форму жалобы на дискриминацию в программе USDA, которую можно получить в Интернете по адресу: <https://www.fns.usda.gov/sites/default/files/resource-files/ad3027-russian.pdf>, из любого офиса USDA, позвонив по телефону (866) 632-9992, или написав письмо в адрес USDA. Письмо должно содержать имя заявителя, адрес, номер телефона и письменное описание предполагаемого дискриминационного действия с достаточной детализацией, чтобы проинформировать Помощника секретаря по гражданским правам (ASCR) о характере и дате предполагаемого нарушения гражданских прав. Заполненную форму AD-3027 или письмо необходимо отправить по адресу: (1) почта: U.S. Department of Agriculture, Office of the Assistant Secretary for Civil Rights, 1400 Independence Avenue, SW, Washington, D.C. 20250-9410; (2) факс: (202) 690-7442; или (833)256-1665 или (3) эл. почта: [program.intake@usda.gov](mailto:program.intake@usda.gov)