

Shopping with your eWIC Card

Russian

ЕСТЬ ВОПРОСЫ?

В каких случаях следует звонить в клинику программы WIC?

- Если у вас возникли вопросы относительно вашего пособия программы WIC.
- Если вам необходимо записаться на прием, чтобы получить новое пособие.
- Если вы не смогли приобрести продовольственный товар, одобренный программой WIC.

В каких случаях следует звонить в службу поддержки клиентов eWIC?

- Если ваша карта была потеряна, украдена или повреждена.
- Если вам необходимо установить заново или разблокировать свой PIN-код.
- Если вы считаете, что в вашем товарном чеке неверно отображены ваши покупки.



Данное учреждение является организацией равных возможностей. Согласно Федеральному закону о гражданских правах и нормативно-правовым актам и правилам Департамента сельского хозяйства США (USDA) представителям департамента USDA и входящих в него агентств и служб, а также сотрудникам и представителям организаций, курирующим программы USDA, во время проведения какой-либо программы или мероприятия, финансируемого или курируемого департаментом USDA, запрещается проявление дискриминации на основании расы, цвета кожи, национального происхождения, пола, инвалидности, возраста, а также предпринимать ответные меры или действия против лиц, ранее участвовавших в мероприятиях по защите гражданских прав. Лицам с ограниченными возможностями, которые для получения информации об этой программе нуждаются в альтернативных средствах связи (таких, например, как: шрифт Брайля, крупный шрифт, аудиозапись, американский жестовый язык (амслен)), следует обратиться в ту организацию (являющуюся органом штата или местным органом), где они подавали своё заявление на получение пособий. Глухие, слабослышащие и лица с нарушениями речи могут обращаться в Министерство сельского хозяйства США (USDA), используя услуги Федеральной службы коммутируемых сообщений, по телефону: (800) 877-8339. Кроме того, информация об этой программе помимо английского, доступна на других языках. Для подачи жалобы или заявления о дискриминации заполните бланк жалобы о дискриминации программы Департамента USDA (AD-3027), которую можно найти по интернету, перейдя по ссылке http://www.ascr.usda.gov/complaint_filing_cust.html, а также в любом офисе USDA, или напишите письмо, адресованное Департаменту USDA, и представьте в нем всю информацию, запрошенную в бланке. Запросить копию бланка жалобы можно, позвонив по телефону (866) 632-9992. Отправьте ваш заполненный бланк или письмо в USDA следующим способом: (1) почта: U.S. Department of Agriculture, Office of the Assistant Secretary for Civil Rights, 1400 Independence Avenue, SW, Washington, D.C. 20250-9410; (2) факс: (202) 690-7442; или (3) эл. почта: program.intake@usda.gov

Oregon Health

wic OREGON

www.healthoregon.org/wic

57-1002 RUS (11/2020)



СОВЕРШЕНИЕ ПОКУПОК С ИСПОЛЬЗОВАНИЕМ ВАШЕЙ КАРТЫ eWIC CARD



wic OREGON

МЫ РАСТИМ ЗДОРОВОЕ БУДУЩЕЕ ПОКОЛЕНИЕ

Shopping with your eWIC Card

Russian

ИСПОЛЬЗОВАНИЕ ПРИЛОЖЕНИЯ WICSHOPPER

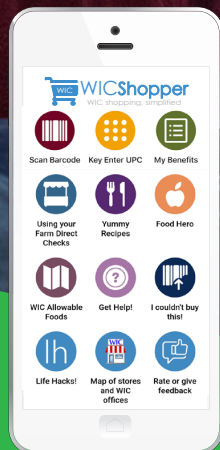


Используйте приложение WICShopper App в следующих целях:

- Проверьте оставшуюся сумму пособия.
- Получайте напоминания до истечения срока выплаты пособий.
- Сканируйте штрих-коды для поиска продуктов, одобренных программой WIC.
- Используйте перечень продуктов, чтобы найти нужные наименования и объемы.
- Находите магазины, в которых принимают пособия программы WIC.
- Находите идеи для рецептов блюд.
- Перейдите на веб-сайт **WICHealth.org**, чтобы найти онлайн-курсы по здоровому питанию.

Загрузите приложение WICShopper и зарегистрируйте свою карту eWIC сегодня!

** предлагается для телефонов iPhone и Android.*



Shopping with your eWIC Card

Russian

Как я могу получить пособия программы WIC?

- В рамках программы WIC предоставляются пособия для покупки полезных для здоровья продуктов каждый месяц вашего участия в программе WIC.
- За один раз вы можете получить продовольственные пособия на срок до 3 месяцев.
- Перечисленные ниже льготы не добавляются автоматически. Обратитесь в отделение программы WIC, чтобы получить дополнительные льготы.
- Используйте свои продовольственные пособия программы WIC в любом продуктовом магазине, утвержденным программой WIC штата Орегон. Обратитесь в свою клинику программы WIC для получения перечня местных магазинов. Вы также можете использовать приложение WICShopper и веб-сайт Oregon WIC, чтобы найти эти магазины.

Ваши обязанности

- Никогда не продавайте, не обменивайте и не раздавайте продукты питания, молочные смеси или карту eWIC программы WIC.
- Не возвращайте продукты или молочные смеси WIC за наличные, средства для совершения покупок в этом магазине или другие товары.
- Относитесь к сотрудникам программы WIC и сотрудникам магазина с уважением.



Shopping with your eWIC Card

Russian

Перед совершением покупок

- Узнайте остаток продовольственных пособий в настоящее время:



- Используйте приложение WICShopper
- Узнайте остаток на счёте, напечатанный на вашем последнем товарном чеке программы WIC.
- Позвоните в службу поддержки по бесплатному телефону: **1-844-234-4946**
- Проверьте свой остаток пособий для покупки продуктов питания на сайте www.ebtedge.com

- Просмотрите перечень продуктов и запланируйте, какие продукты покупать.



Во время совершения покупок

- Вы можете покупать только те продукты, которые одобрены программой WIC и предусмотрены вашими нынешними льготами.
- Используйте перечень продуктов питания, приложение WICShopper и свой остаток средств, чтобы выбрать нужные наименования, виды и объемы продуктов.

Во время оплаты товаров у кассы

Если оплата товара не проходит так, как это предусмотрено программой WIC, вы можете попросить кассира удалить этот товар или оплатить его другим способом.

ЕСЛИ ВЫ ЯВЛЯЕТЕСЬ НОВЫМ УЧАСТНИКОМ ПРОГРАММЫ WIC:

Во время оплаты и подумайте о том, чтобы отделить продукты, оплачиваемые средствами программы WIC, от других продуктов. Затем в первую очередь оплатите продукты, одобренные программой WIC. Когда вы лучше познакомитесь с правилами и требованиями программы WIC, вы сможете смешивать продукты, которые вы приобретаете по программе WIC, с другими продуктами во время оплаты.

Сохраняйте квитанции для того, чтобы знать, какие продукты вы забыли купить, чтобы приобрести их в следующий раз, когда вы будете покупать продукты с использованием пособий программы WIC, или на случай, если во время совершения покупок у вас возникнут проблемы.

Shopping with your eWIC Card

Russian

КАКАЯ ИНФОРМАЦИЯ СОДЕРЖИТСЯ В ТОВАРНОМ ЧЕКЕ?

В каждом магазине товарные чеки могут выглядеть по-разному. Перечисленные ниже разделы содержатся в большинстве товарных чеков.

Начальная сумма пособия на счёте программы WIC

После того, как вы произведете оплату картой, в большинстве магазинов вы получите товарный чек, в котором будет указана сумма пособия, которая была в наличии перед тем, как вы отправились за продуктами. В случае возникновения проблемы с продуктами, которые вы пытаетесь приобрести, используйте этот раздел, чтобы узнать, можете ли вы приобрести этот продукт питания.

Оплата средствами программы WIC

Это продукты программы WIC, которые вы планируете приобрести. Кассир должен попросить вас проверить этот раздел перед тем, как одобрить транзакцию. Убедитесь в том, что в списке указаны все продукты, которые вы планируете приобрести за счет средств программы WIC.

Конечный остаток пособия программы WIC

Остаток пособия eWIC после совершения покупок.

Дата истечения срока действия пособия программы WIC

В каждом товарном чеке вы найдете напоминание о сроке истечения ваших пособий за текущий месяц. Ежемесячно приобретайте продукты, одобренные программой WIC, не позднее полуночи последнего дня месяца.

КАКАЯ ИНФОРМАЦИЯ СОДЕРЖИТСЯ В ТОВАРНОМ ЧЕКЕ?

WIC Benefit Balance Before Purchase

1.00	lb	Cheese
2.00	doz	Eggs - large
36.00	oz	Cereal - hot/cold
1.00	ctr	Peanut Butter/beans
32.00	oz	Whole grains
9.00	\$\$	Fruit and vegetables
1.00	can	Sim Adv PWD 12.4 oz
1.00	ctr	Low or nonfat yogurt
3.00	gal	Fat free or 1% milk
2.00	ctr	64 oz bottle juice

WIC Items for Redemption

18.00	oz	G/MILLS CEREAL
16.00	oz	JIF PEANUT BUTTER
32.00	oz	MAHATMA RICE
1.18	\$\$	ORANGES, NAVEL
1.98	\$\$	SPRING MIX

WIC Benefit Ending Balance

1.00	lb	Cheese
2.00	doz	Eggs - large
18.00	oz	Cereal - hot/cold
5.84	\$\$	Fruit and vegetables
1.00	can	Sim Adv PWD 12.4 oz
1.00	ctr	Low or nonfat yogurt
3.00	gal	Fat free or 1% milk
2.00	ctr	64 oz bottle juice

WIC Benefits Expire on 9-30-2020

Shopping with your eWIC Card

Russian

СОВЕТЫ ПРИ СОВЕРШЕНИИ ПОКУПОК

Покупка фруктов и овощей



В рамках программы WIC вам предоставляется сумма в долларах для покупки свежих, замороженных или консервированных фруктов и овощей.

Если фрукты и овощи продаются на вес, используйте приложение WICShopper или калькулятор для расчета стоимости ваших покупок.

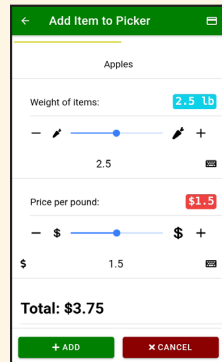
НАПРИМЕР:

На вашем счете остается 9 долл. Вы хотите купить яблоки. Яблоки стоят 1,50 доллара за фунт.

Используя весы в магазине, вы можете увидеть, что ваш мешок яблок весит 2,5 фунта.

Используя приложение WICShopper или калькулятор, введите: $2,5 \times 1,5 =$
стоимость ваших яблок составит 3,75 долл.

Вот как это будет выглядеть в приложении WICShopper:



СОВЕТЫ ПРИ СОВЕРШЕНИИ ПОКУПОК

Покупка цельного зерна

Вы можете выбирать из следующих видов цельного зерна:

- Хлеб на 100% из цельного зерна
- Мягкие кукурузные лепешки
- Лепешки из цельнозерновой пшеницы
- Макароны из цельнозерновой пшеницы
- Овсяная крупа
- Шелушенный рис
- Булгур

Приобретайте упаковки весом в 16 или 32 унции, чтобы получить наибольшую пользу от вашего пособия на приобретение цельного зерна.

Если вам было выделено 16 унций цельного зерна, вы не можете приобрести больше 16 унций.

Если вам было выделено 32 унций цельного зерна, вы можете приобрести одну упаковку весом в 32 унции или два разных вида по 16 фунтов каждый, итого 32 унции.



16 унций

А ТАКЖЕ



16 унций

Shopping with your eWIC Card

Russian

СОВЕТЫ ПРИ СОВЕРШЕНИИ ПОКУПОК

Покупка молока и соевых напитков

Remaining Balance (exp date 9-30-2020)		
3.50	gal	Fat free or 1% milk
.75	gal	Whole milk
2.00	ctr	Peanut butter/ dry or canned beans
40.00	oz	Whole grains
16.00	\$\$	Fruit and vegetables
3.00	ctr	Frozen juice 11.5- 12 oz
1.00	ctr	Bottle Juice 64 oz
1.00	lb	Cheese

Примеры:

1,00 ГАЛ
означает



галлон

0,75 ГАЛ
означает



Половина
галлона



кварта

0,50 ГАЛ
означает



Половина
галлона

0,25 ГАЛ
означает



кварта

СОВЕТЫ ПРИ СОВЕРШЕНИИ ПОКУПОК

Покупка йогурта

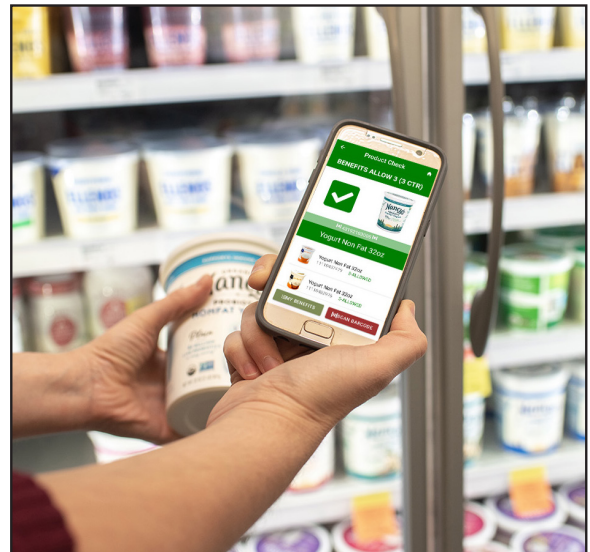
1 УПАКОВКА йогурта равна
32 унциям (2 фунта)



Покупайте только упаковки
весом в 32 унции (или 2 фунта).

- Женщины и дети, достигшие возраста двух лет получают пособие на приобретение **НИЗКОЖИРОВОГО** или **ОБЕЗЖИРЕННОГО** йогурта.
- Дети в возрасте от 1 года до 2 лет получают пособие на приобретение йогурта из **ЦЕЛЬНОГО МОЛОКА**.

Используйте перечень продуктов или приложение WICShopper, чтобы выбрать нужное наименование и вкус. Какой йогурт входит в ваш перечень пособий?



Shopping with your eWIC Card

Russian

СОВЕТЫ ПРИ СОВЕРШЕНИИ ПОКУПОК

Покупка арахисового масла и бобов

Remaining Balance (exp date 9-30-2020)		
3.50	gal	Fat free or 1% milk
1.00	gal	Whole milk
2.00	ctr	Peanut butter/dry or canned beans
40.00	oz	Whole grains
16.00	\$\$\$	Fruit and vegetables
3.00	ctr	Frozen juice 11.5- 12 oz
1.00	ctr	Bottle Juice 64 oz
1.00	lb	Cheese

С пособием на приобретение 1,00 СТР (1 упаковки) вы можете приобрести



от 16 до
18 унций

ИЛИ



16
унций

ИЛИ



СОВЕТ ДЛЯ СОВЕРШАЮЩИХ ПОКУПКИ

Если вы получили пособие на приобретение 2 СТР одного из перечисленных продуктов, вы можете использовать это пособие для покупки упаковки сухих бобов или гороха весом в 32 унции.



32
унция

1.00	gal	Whole milk
2.00	ctr	Peanut butter/beans
2.00	ctr	Dry beans or peas
40.00	oz	Whole grains

ИЛИ

1.00	gal	Whole milk
2.00	ctr	Peanut butter/beans
2.00	ctr	Dry beans or peas
40.00	oz	Whole grains

СОВЕТЫ ПРИ СОВЕРШЕНИИ ПОКУПОК

Покупка хлопьев

Большинство участников получают ежемесячное пособие на приобретение 36 унций хлопьев.

- Минимальный размер упаковки овсяной каши, который разрешается приобрести – 11,8 унций (для горячих каш) или 12 унций (для каш холодного приготовления). Если на вашей карте в категории «хлопья» у вас остается меньше 11,8 унций, вы не сможете их потратить.
- Лучший способ приобретения каши в положенном объеме – это покупка каши в упаковках вместимостью 12, 18, 24 или 36 унций.

Некоторые способы объединения размеров упаковок каш



Итого 36 унций



Итого 36 унций



Итого 36 унций



Итого 35,8 унций

Shopping with your eWIC Card

Russian

СОВЕТЫ ПРИ СОВЕРШЕНИИ ПОКУПОК

Покупка сока

Проверьте свой остаток на счёте, чтобы увидеть:

- Можете ли вы покупать замороженный сок или сок в бутылках
- В каком объеме можно приобрести соки

Remaining Balance (exp date 9-30-2020)		
3.50	gal	Fat free or 1/2 milk
1.00	gal	Whole milk
2.00	ctr	Peanut butter/dry or canned beans
40.00	oz	Whole grains
16.00	\$\$	Fruit and vegetables
3.00	ctr	Frozen juice 11.5 - 12 oz
1.00	ctr	Bottle Juice 64 oz
1.00	lb	Cheese

**1,00 CTR
(упаковка)
составляет:**



11,5 - 12 унций
замороженного сока

Remaining Balance (exp date 9-30-2020)		
3.50	gal	Fat free or 1/2 milk
1.00	gal	Whole milk
2.00	ctr	Peanut butter/dry or canned beans
40.00	oz	Whole grains
16.00	\$\$	Fruit and vegetables
3.00	ctr	Frozen juice 11.5 - 12 oz
1.00	ctr	Bottle Juice 64 oz
1.00	lb	Cheese

**1,00 CTR
(упаковка)
составляет:**



Пластиковая бутылка
объемом 64 унции

СОВЕТЫ ПРИ СОВЕРШЕНИИ ПОКУПОК

Установите свой PIN-код перед совершением покупок. Позвоните по номеру телефона, указанному на обратной стороне карты, затем следуйте инструкциям для установки PIN-кода.

- Используйте ту же дату рождения и адрес, которые вы указали в клинике WIC для получения своей карты (ПРИМЕЧАНИЕ: здесь не идет речь о дате рождения вашего ребенка).
- При наличии второго владельца карты, при вводе PIN-кода второй владелец должен использовать свою дату рождения и адрес.

При неправильном вводе PIN-код в течение четырех раз, ваша карта будет заблокирована. Попробуйте установить заново PIN-код после второй или третьей попытки.

Для того чтобы установить PIN-код заново, позвоните по номеру, указанному на обратной стороне карты, или посетите на веб-сайт. Для того, чтобы разблокировать PIN-код, позвоните по номеру, указанному на обратной стороне карты.



Shopping with your eWIC Card

Russian

ЧАСТО ЗАДАВАЕМЫЕ ВОПРОСЫ

Почему я не могу купить определенный товар?

Если товар не отображается в качестве продукта, одобренного программой WIC:

- Возможно, у вас не хватает суммы пособий на приобретение этого товара.
- Он может не входить в перечень продуктов, утвержденных программой WIC.
- Если он соответствует критериям, возможно, его необходимо внести в систему программы WIC. В этом случае кассир не сможет внести необходимое изменение или разрешить вам приобрести товар с помощью карты WIC.

Могу ли я сохранить свои пособия для использования в последующих месяцах?

Нет, пособия программы WIC необходимо использовать до конца месяца. Если вы их не используете, вы их потеряете.

Где я могу совершать покупки?

Вы можете совершать покупки в любом продуктовом магазине штата Орегон, в котором принимают участие в программе WIC. Карту продуктовых магазинов можно найти на веб-сайте программы WIC или в приложении WICShopper.

Могу ли я использовать карту постоянного клиента магазина?

Да, вам разрешено использовать карты постоянного клиента, купоны, предложения «приобрести один товар и получить один бесплатно» и другие специальные предложения при совершении покупок с помощью пособий программы WIC.

Что мне следует делать, если в магазине закончился товар?

Приобретите товар в другом магазине, участвующем в программе WIC. Обещание оплаты в следующий раз, долговые расписки и замены товаров не допускаются.

Могу ли я осуществить возврат продуктов, купленных с помощью карты eWIC?

Нет, продукты, приобретенные с помощью карты eWIC, не подлежат возврату или обмену на наличные, подарочную карту магазина или другие товары. Продукты, одобренные программой WIC, могут быть возвращены, если они были отозваны производителем, повреждены или просрочены на момент покупки.

Я случайно оплатил(-а) продукты, одобренные программой WIC, используя свои деньги или карту Oregon Trail. Могу ли я осуществить возврат продуктов?

Да. Если вы не расплачивались картой eWIC, в большинстве магазинов разрешен возврат при наличии товарного чека.

